

**UCHWAŁA NR XXXI/180/2009
RADY MIEJSKIEJ W WĄCHOCKU
Z DNIA 24 lutego 2009 r.**

w sprawie: **zatwierdzenia „Planu Odnowy Miejscowości Wąchock na lata 2009-2018”**

Na podstawie art. 18 ust. 1 ustawy z dnia 8 marca 1990 r. o samorządzie gminnym (Dz. U. z 2001 r., Nr 142, poz. 1591 z późn. zm.),

**RADA MIEJSKA W WĄCHOCKU
uchwala, co następuje**

§ 1.

Zatwierdza „Plan Odnowy Miejscowości Wąchock na lata 2009-2018” stanowiący załącznik do niniejszej uchwały.

§ 2.

Wykonanie uchwały powierza się Burmistrzowi Miasta i Gminy Wąchock.

§ 3.

Uchwała wchodzi w życie z dniem podjęcia.

PRZEWODNICZĄCY
Rady Miejskiej w Wąchocku

mgr Sebastian Staniszczyński

UZASADNIENIE

Plan Odnowy Miejscowości jest jednym z najważniejszych elementów odnowy wsi, jej rozwoju oraz poprawy warunków pracy i życia mieszkańców. Sporządzenie i uchwalenie takiego dokumentu stanowi niezbędny warunek przy aplikowaniu o środki finansowe w ramach „Programu Rozwoju Obszarów Wiejskich na lata 2007-2013”, działanie „Odnowa i rozwój wsi”.

Celem działania „Odnowa i rozwój wsi” jest poprawa jakości życia na obszarach wiejskich poprzez zaspokojenie potrzeb społecznych i kulturalnych mieszkańców wsi oraz promowanie obszarów wiejskich. Działanie umożliwi rozwój tożsamości społeczności wiejskiej, zachowanie dziedzictwa kulturowego i specyfiki obszarów wiejskich oraz wpłynie na wzrost ich atrakcyjności turystycznej i inwestycyjnej.

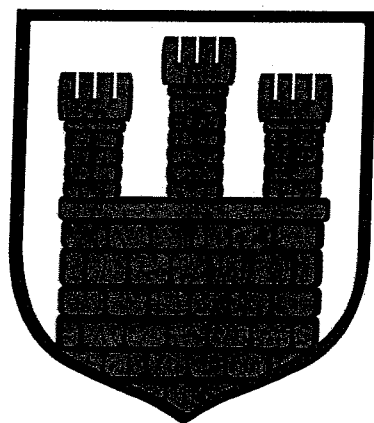
W dniu 18 lutego 2009 roku ogólne zebranie mieszkańców Osiedla Północ i Osiedla Południe w Wąchocku podjęło uchwałę w sprawie przyjęcia „Planu Odnowy Miejscowości Wąchock na lata 2009-2018”.

Olivia Bonaszaj

PRZEWODNICZĄCY
Rady Miejskiej w Wąchocku
mgr Sebastian Staniszewski

Gmina Wąchock

Plan Odnowy Miejscowości



Wąchock

na lata 2009 – 2018

InicjatywaLokalna.pl



Wąchock, styczeń 2009



Plan Odnowy Miejscowości został opracowany zgodnie z zapisami „Rozporządzenia w sprawie szczegółowych warunków i trybu przyznania pomocy finansowej w ramach działania «**Odnowa i rozwój wsi**» objętego Programem Rozwoju Obszarów Wiejskich na lata 2007-2013” z dnia 14 lutego 2008 roku [Dz. U. 2008, nr 38, poz. 220]

Autorzy:

mgr Anna Kluz

mgr Rafał Graczkowski

mgr Paweł Walczyszyn

Przy współpracy:

*Urzędu Miasta i Gminy
w Wąchocku*

InicjatywaLokalna.pl



Konsorcjum ***InicjatywaLokalna.pl***

ul. Targowa 18, 25-520 Kielce

tel./fax 041 343 01 24

e-mail: biuro@inicjatywalokalna.pl

www.inicjatywalokalna.pl

<i>Rozdział</i>	<i>Nazwa</i>	<i>Strona</i>
	Spis treści	3
1.	Wstęp	5
2.	Uczestnicy debaty strategicznej reprezentujący miejscowość Wąchock	6
3.	Metodologia	8
4.	Obszar i czas realizacji Planu Odnowy Miejscowości	10
5.	Charakterystyka Miejscowości Wąchock	11
5.1	Położenie, przynależność administracyjna, powierzchnia i liczba ludności	11
5.2	Historia miejscowości	14
5.3	Określenie przestrzennej struktury miejscowości	16
6.	Inwentaryzacja zasobów służących odnowie miejscowości	18
6.1	Zasoby przyrodnicze i dziedzictwo kulturowe	18
6.2	Obiekty i tereny	21
6.3	Infrastruktura społeczna	25
6.4	Infrastruktura techniczna	29
6.5	Przedsiębiorczość i rolnictwo	31
6.6	Kapitał społeczny i ludzki	33
7.	Kluczowe obszary problemowe	35
8.	Ocena mocnych i słabych stron miejscowości	37
9.	Miejscowość Wąchock w 2018 roku	40
10.	Komplementarność celów strategicznych z innymi programami	42
11.	Opis planowanych zadań inwestycyjnych i przedsięwzięć aktywizujących społeczność lokalną	44
11.1	Zadania inwestycyjne do realizacji w latach 2009-2018 wskazane przez mieszkańców miejscowości Wąchock	45
11.2	Zadania nie inwestycyjne	47
12.	Opis zadania priorytetowego w ramach „PROW 2007-2013”	48
12.1	Harmonogram rzeczowo-finansowy zadania priorytetowego	50
13.	Realizacja Planu Odnowy Miejscowości Wąchock	51

Plan Odnowy Miejscowości Wąchock na lata 2009-2018

13.1	Wdrażanie	52
13.2	Finansowanie	53
13.3	Komunikacja społeczna i promocja	58
13.4	Monitoring	59
13.5	Aktualizacja	60
Bibliografia		61
Spis tabel		62
Spis fotografii		63

1. Wstęp

Idea odnowy jest ściśle związana z przekonaniem, że inwestycje oraz ożywienie społeczno-kulturalne przyczyni się do poprawy atrakcyjności oraz warunków bytowych. Odnowa i rozwój obszarów, mających nierówne szanse w konkuroowaniu z większymi aglomeracjami jest głównym wyzwaniem przed jakimi stoi Polska w dobie integracji z Unią Europejską.

Rozwój miejscowości Wąchock to kluczowe zadanie dla władz lokalnych. Gmina Wąchock jest przykładem skuteczności władz samorządowych w pozyskiwaniu środków z programów pomocowych Unii Europejskiej, dzięki, którym realizują przedsięwzięcia na rzecz rozwoju miasta, gminy oraz regionu. Dowodem działań podjętych w tym kierunku jest opracowanie Planu Odnowy, który w sposób bezpośredni wiąże się z licznymi korzyściami. Dokument ten ma stanowić załącznik do projektów zgłaszanych w celu uzyskania pomocy finansowej w ramach krajowych programów pomocowych oraz środków unijnych. Plan Odnowy Miejscowości Wąchock dotyczy kilku najbliższych lat. W tym okresie realizowane będą, zgodnie z określonymi celami i priorytetami działania o charakterze rozwojowym. Realizacja poszczególnych zadań zostanie poprzedzona sporządzeniem niezbędnych opisów i uzasadnień, opracowaniem zakresu rzeczowego określeniem kosztów i harmonogramu. Dokument został opracowany metodami oddolnymi wspólnie z mieszkańcami w trakcie zebrania zespołu roboczego ds. POM, a następnie poddano głosowaniu na Zebraniu Wiejskim w dniu 18 lutego 2009 roku.

Niniejsze opracowanie zostało opracowane zgodnie z wytycznymi Ministerstwa Rolnictwa i Rozwoju Wsi (Rozporządzenie Ministra Rolnictwa i Rozwoju Wsi z dnia 14 lutego 2008 r). Zawiera charakterystykę miejscowości, inwentaryzację zasobów ukazującą stan rzeczywisty, analizę SWOT czyli zestawienie mocnych i słabych stron miejscowości oraz wynikające z niego szanse i zagrożenia, plan działań inwestycyjnych oraz aktywizujących społeczność wraz z szacunkowymi kosztorysami i harmonogramem ich realizacji.

2. Uczestnicy debaty strategicznej reprezentujący miejscowość Wąchock

Plan Odnowy Miejscowości został opracowany na podstawie wyników sesji strategicznej, z udziałem liderów lokalnych, która odbyła się w dniu 18 grudnia 2008 roku.

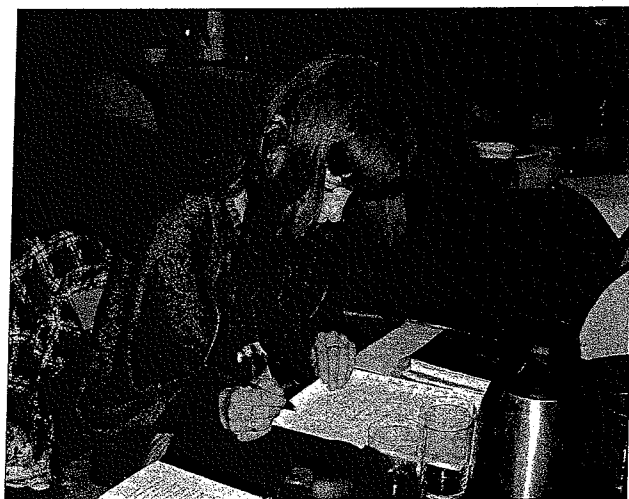
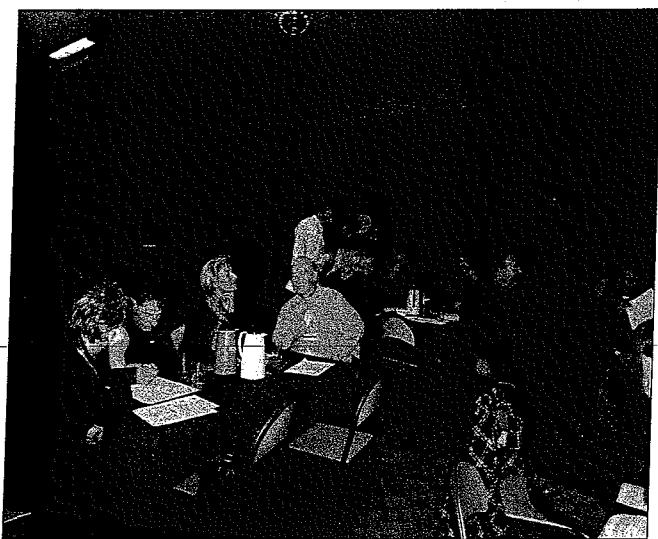
Zadaniem spotkania było zidentyfikowanie celów i kierunków działania w poszczególnych, przyjętych obszarach życia społecznego i gospodarczego oraz wyznaczenie najważniejszych kierunków rozwoju miejscowości.

Uczestnicy debaty strategicznej reprezentujący miejscowość Wąchock

1. Jarosław Samela – Burmistrz Miasta i Gminy Wąchock
2. Sebastian Staniszewski – Przewodniczący Rady Miejskiej
3. Eugeniusz Augustyn - Opat Cystersów w Wąchocku
4. Błach Elżbieta
5. Dorota Janas
6. Dariusz Jaros
7. Teresa Jurkiewicz
8. Leszek Kaczmarski
9. Magdalena Łodej
10. Bożena Maksymow
11. Katarzyna Pyzik
12. Aldona Parka
13. Michał Pięta
14. Marian Suszał
15. Ewa Sadrak
16. Marek Samsonowski
17. Tomasz Szczykutowicz
18. Mieczysław Szczodry
19. Kazimierz Winiarczyk

oraz moderatorzy zebrania z Konsorcjum *InicjatywaLokalna.pl*:

1. Anna Kluz
2. Rafał Graczkowski



Zdjęcie nr 1 . Debata strategiczna 18.12.2008, fot. InicjatywaLokalna.pl

3. Metodologia

Ideą Planu Odnowy Miejscowości jest włączenie w proces tworzenia jak najszerszego spektrum przedstawicieli lokalnej społeczności. Działania zawarte w dokumencie są koncentracją pomysłów wypracowanych podczas spotkań z przedstawicielami Wąchocka. Do wygenerowania pomysłów wykorzystano metodę odroczonej krytyki definiowanej jako burza mózgów. Grupowe poszukiwanie rozwiązywania problemów ma wiele zalet wynikających z większych umiejętności twórczych grupy osób. „Burzę mózgów” wykorzystano w połączeniu z metodą obserwacji uczestniczących polegającej na bezpośredniej obserwacji danej zbiorowości.

Kolejnym instrumentem, który zastosowano w celu zebrania potrzebnych informacji do powstania Planu Odnowy Miejscowości Wąchock była analiza strategiczna SWOT. Metoda ta pozwala na wygenerowanie szans rozwoju i zagrożeń hamujących rozwój miejscowości. Analiza zasobów ma doprowadzić do wygenerowania mocnych i słabych stron miejscowości co w rezultacie pozwala skupić się na obszarach największej aktywności miejscowości. Pozostałymi metodami, które wykorzystano do zgromadzenia informacji potrzebnych do opracowania POM Wąchock były:

- badania literaturowe (głównie w zakresie dokumentacji),
- prezentacje za pomocą flipczartów i rzutników multimedialnych,
- analizy eksperckie.

Proces tworzenia Planu Odnowy Miejscowości Wąchock na lata 2009-2018.

1. Spotkanie z władzami miejscowości i gminy
 - Omówienie najważniejszych elementów składowych dokumentu, dyskusja na temat aktualnego stanu miejscowości, ustalenie terminów spotkań związanych z kolejnymi etapami przygotowywania dokumentu,
2. Spotkanie strategiczne z przedstawicielami miejscowości Wąchock.
 - Prezentacja informacji ogólnych na temat Planu Odnowy Miejscowości,
 - Warsztaty – analiza potrzeb, opracowanie najważniejszych celów oraz wizji danej miejscowości przy współudziale osób obecnych na spotkaniu,
3. Prace nad POM Wąchock
 - Umieszczenie uwag ze spotkanie strategicznego
4. Zebranie wiejskie mieszkańców Wąchock w sprawie przyjęcia Planu
 - Prezentacja multimedialna opracowania,

- Dyskusja,
 - Głosowanie oraz podjęcie uchwały przez zebranie wiejskie.
5. Prezentacja Planu Odnowy Miejscowości Wąchock na Sesji Rady Miejskiej Wąchock
- Podjęcie uchwały przez Radę.

Opracowanie dokumentu według takiego planu działania gwarantuje uzyskanie jak najlepszych efektów rozwojowych miejscowości. Liczne konsultacje z mieszkańcami Wąchocka oraz przedstawicielami Miasta i Gminy Wąchock pozwoliły na wnikliwą analizę problemów oraz oczekiwań dzięki, czemu dokument ten odpowiada na wszystkie najważniejsze potrzeby oraz zawiera najistotniejsze cele.

4. Obszar i czas realizacji Planu Odnowy Miejscowości

Plan Odnowy Miejscowości jest kompleksowym dokumentem określającym projekty niezbędne do realizacji na terenie Miejscowości Wąchock w latach 2009 – 2018. Jest on zgodny z priorytetami i celami dokumentów planistycznych wyższego rzędu (powiatowymi, regionalnymi, krajowymi i UE), co wykazano w dalszej części opracowania.

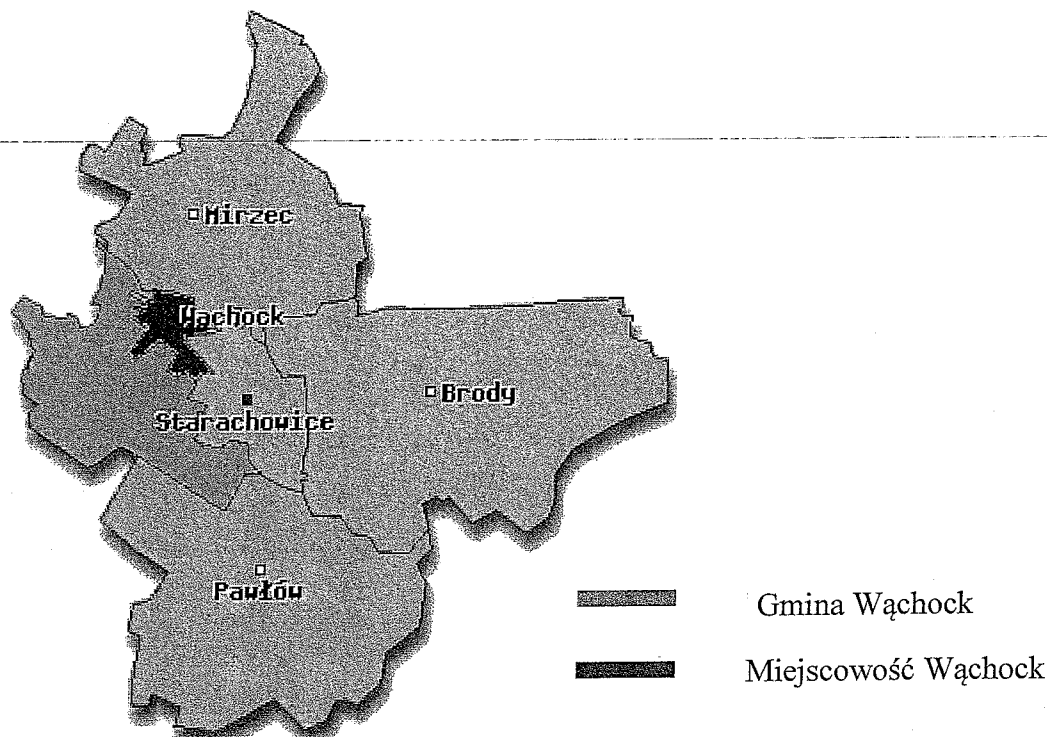
Plan Odnowy Miejscowości przedstawia sytuację społeczno-gospodarczą Wąchocka, formułuje problemy, zadania i projekty, których realizacja pozwoli osiągnąć oczekiwany poziom rozwoju. Jest narzędziem umożliwiającym podejmowanie efektywnych decyzji finansowych związanych z angażowaniem środków własnych gminy, jak i ubieganiem się o środki ze źródeł zewnętrznych.

Przy opracowaniu Planu Odnowy Miejscowości, dużą rolę odegrała społeczność lokalna reprezentująca Wąchock.

Projekt był omawiany na zebraniu strategicznym Zespołu Roboczego ds. Planu Odnowy Miejscowości Wąchock (18 grudnia 2008 roku) oraz podczas Zebrania Wiejskiego.

5. Charakterystyka Miejscowości Wąchock

5.1 Położenie, przynależność administracyjna, powierzchnia i liczba ludności



Miejscowość Wąchock zlokalizowana pomiędzy Skarżysko-Kamienną a Starachowicami jest jedną z większych jednostek osadniczych w granicach gminy. Leży w jej wschodniej części po zachodniej stronie powiatu starachowickiego. Graniczy z gminą Mirzec od północy, miastem Starachowice od strony wschodniej, miejscowością Rataje od południa oraz od zachodu z miejscowością Węglów i Wielka Wieś. Przez miasto przepływa rzeka Kamienna, która dzieli ją na dwie części oraz wytycza granice dzielnic miasta Wąchocka Południe oraz Wąchocka Północ.

Obszar ten znajduje się między $21^{\circ}00$ a $49^{\circ}00$ długości geograficznej wschodniej a $51^{\circ}04$ a $27^{\circ}00$ szerokości geograficznej północnej.

Wąchock jest siedzibą władz samorządowych gminy, której teren obejmuje pięć sołectw: Marcinków, Parszów, Rataje, Węglów, Wielka Wieś oraz miasto Wąchock. Powierzchnia miasta to 16 km^2 co stanowi 19 % powierzchni gminy, zajmując pod tym

względem trzeciego miejsca w obrębie całej jednostki administracyjnej. Sytuację tę obrazuje poniższe zestawienie.

Tabela nr 1. Powierzchnia oraz liczba mieszkańców poszczególnych sołectw w gminie Wąchock wg stanu na 31.12.2007

L.p.	Sołectwo	Obszar [w km ²]	Liczba mieszkańców
1.	Rataje	31	428
2.	Węglów	0,9	242
3.	Parszów	24	1636
4.	Wielka Wieś	5	1362
5.	Marcinków	5	642
6.	m. Wąchock	16	2840

Źródło: Urząd Miasta i Gminy w Wąchocku

Sytuacja demograficzna każdej miejscowości jest bardzo ważnym czynnikiem oddziaływującym na życie społeczne i gospodarcze danego terenu. W związku z powyższym przedstawione poniżej dane dotyczące sfery społecznej miasta Wąchock, należy uznać za bardzo istotne, gdyż w sposób pośredni decydują o przyszłym potencjale demograficznym miejscowości.

Zgodnie z ewidencją ludności, prowadzoną przez Urząd Miasta i Gminy Wąchock, obszar, którego dotyczy opracowanie zamieszkuje 2840 osób (stan na koniec 2007 roku), Miejscowość ta dominuje w sieci osadniczej całej gminy, gdyż koncentruje blisko 40 % ludności. Tak liczny udział mieszkańców w strukturze demograficznej miejskiej jednostki samorządowej jest niezwykle korzystny, gdyż jest ona bardziej poddana na procesy urbanizacyjne i modernizacyjne zmierzające do poprawy życia mieszkańców.

W ostatnich latach wskaźnik demograficzny ludności charakteryzuje się ustabilizowaną liczbą mieszkańców. W roku 2007 w porównaniu z poprzednim okresem sprawozdawczym odnotowano nieznaczny o 86 osób wzrost liczby ludności zamieszkującej miasto Wąchock. Różnica ta jest niewielka, stąd trudno mówić o wyraźnej tendencji wzrostowej.

Przyrost naturalny w latach 2006-2007 na terenie miejscowości przyjął wartość dodatnią (tabela nr 2), co wynika z obniżającej się liczby zgonów przy jednoczesnej progresji wskaźnika urodzeń. Dane te pozytywnie kształtują wizerunek jednostki osadniczej, w której wraz ze wzrostem potencjału demograficznego rośnie potencjał rozwojowy. Dodatni wskaźnik przyrostu naturalnego wyróżnia Wąchock na tle polskich miast i wsi, gdyż powszechnie odznacza się on tendencją malejącą.

Zgodnie z poniższym zestawieniem miejscowość statystycznie zamieszkuje większa liczba mężczyzn niż kobiet. W roku 2007 parametr wskaźnika feminizacji zawierał się w przedziale 104-106. Wartość tego współczynnika jest zbliżona do tego jaki odnotowano na terenie całego województwa świętokrzyskiego.

Tabela 2 - Miejscowość Wąchock w statystyce stan na 31.12.2007 rok

STRUKTURA LUDNOŚCI	WARTOŚĆ
Stan ludności ogółem, w tym:	2840
Kobiety	1368
Mężczyźni	1472
Urodzenia żywe ogółem	43
Zgony ogółem	35
Przyrost naturalny	+8
Ludność w wieku przedprodukcyjnym (0-17 lat)	478
Ludność w wieku produkcyjnym Kobiety (18-59 lat) / Mężczyźni (18-64)	K-850/M-930
Ludność w wieku poprodukcyjnym Kobiety (60 lat i więcej) / Mężczyźni (65 lat i więcej)	K-387/M-195

Źródło: Urząd Miasta i Gminy w Wąchocku

Analizując wskaźnik dynamiki demograficznej oraz współczynnik starości, dane statystyczne ukazują stosunkowo wysoki odsetek osób w wieku przedprodukcyjnym oraz produkcyjnym w stosunku do ludności zakwalifikowanej do tzw. grupy poprodukcyjnej. Jest to bardzo pozytywny symptom, wskazujący na zahamowanie, postępującego w skali kraju zjawiska starzenia się społeczeństwa. Niestety, taki stan rzeczy jest skutkiem wyżu demograficznego jaki miał miejsce w latach siedemdziesiątych i osiemdziesiątych ubiegłego stulecia.

Tabela 3 Struktura ludności miejscowości Wąchock wg wieku-stan na 31.12.2007 r.

przedziały wieku w latach	Miejscowość Wąchock
do 19	535
20 – 30	478
31- 40	356
41-50	405
51-60	461
powyżej 60	605

Źródło: Urząd Miasta i Gminy w Wąchocku

5.2 Historia Miejscowości

Pierwsi osadnicy przybyli na tereny Wąchocka szlakiem wodnym, nazwanym od jego skalistych korytarzy rzeką Kamienną. Ludność zamieszkująca nad jej górnym brzegiem zajmowała się głównie myślistwem i łowiectwem, oraz działalnością hutniczą. Podania ludowe donoszą, że miejscowość swoją nazwę zawdzięcza charakterowi myśliwsko-łowieckiemu. Pierwotnie nazwa tego obszaru Wąhoczko, pochodziła od słów polowanie-ochota, na polowanie- w ochoczko. Według słownika etymologicznego nazwa miasta pochodzi od słowa „wąchód”, co oznacza wąskie przejście, przypuszcza się, że chodzi tu o wąski przesmyk przez rzekę Kamienną.

Historia miejscowości nierozzerwalnie związana jest z przybyciem na jej tereny zakonu Cystersów. Jak donoszą źródła historyczne, mnichów sprowadził w 1179 roku, biskup krakowski Gedko. Pojawienie się cystersów oraz utworzenie około 1315 roku książęcej komory celnej było istotnym elementem rozwoju handlu, a w konsekwencji całego obszaru. U schyłku panowanie Piastów opactwu podlegało 25 wsi. Najważniejszym wydarzeniem dla średniowiecznego Wąchocka było nadanie mu w 1454 roku przez króla Kazimierza Jagiellończyka praw miejskich na prawie magdeburskim. Wraz z prawami miejskimi król przyznał prawie 200 mieszkańcom Wąchocka serwituty, przywilej uprawniający do bezpłatnego pozyskiwania określonej ilości drewna budowlanego i opałowego. Odzwierciedleniem tego okresu jest herb miasta przedstawiający fragment murowanej, ceglanej wieży wraz z trzema blankami.

W 1656 roku wojska Siedmiogrodu, kierowane przez księcia Jerzego Rakoczego, dopuściły się grabieży oraz zniszczeń bogatych zbiorów archiwalnych opactwa, skarbcza oraz innych cennych zabytków.

W XIX wieku w Wąchocku nad rzeką Kamienną został wybudowany niewielki kościółek pod wezwaniem św. Rocha, którego fundatorem był miejscowy mieszczanin Szerszeniewski. Niedługo po powstaniu świątyni, została ona zbezczeszczona poprzez samobójstwo syna fundatora, w konsekwencji czego kościół został rozebrany. Od tej pory miejsce, w którym stał zaczęto nazywać „Zarżniętą Górą”. Wkrótce po tym wydarzeniu, na drodze z Wąchocka do Marcinkowa, wybudowano z miejscowego kamienia, istniejący do dziś kościółek p.w. Świętego Rocha.

Bardzo ważnym wydarzeniem w historii Wąchocka była kasata klasztoru Cystersów w 1819 roku, którego dobra zostały przekazane na cele kościelne i diecezjalne. Ich przejmowaniem

zajmowała się specjalnie w tym celu utworzona Deputacja Spraw Zniesionych Instytutów Zabytkowych. Sytuacja ta skutkowała rozparcelowaniem i rozproszeniem bogatego księgozbioru Opactwa, którego część została wywieziona do Biblioteki Narodowej w Warszawie oraz do Seminarium Duchownego w Sandomierzu. Niewiele zbiorów przetrwało do dnia dzisiejszego.

Podczas Powstania Styczniowego w 1863 roku Wąchock stanowił centrum walk powstańczych województwa sandomierskiego. Znajdowała się tutaj kwatera główna dowódcy Mariana Langiewicza oraz baza szkoleniowa wojsk powstańczych.

Za czynny udział w Powstaniu Styczniowym Wąchock został pozbawiony praw miejskich, a gminę przeniesiono do Wielkiej Wsi, natomiast mieszkańcy stracili prawo do serwitutów. Wydarzenia tamtego okresu upamięniają systematycznie odnawiane pomniki, tablice pamiątkowe, mogiły powstańcze oraz nazwy ulic.

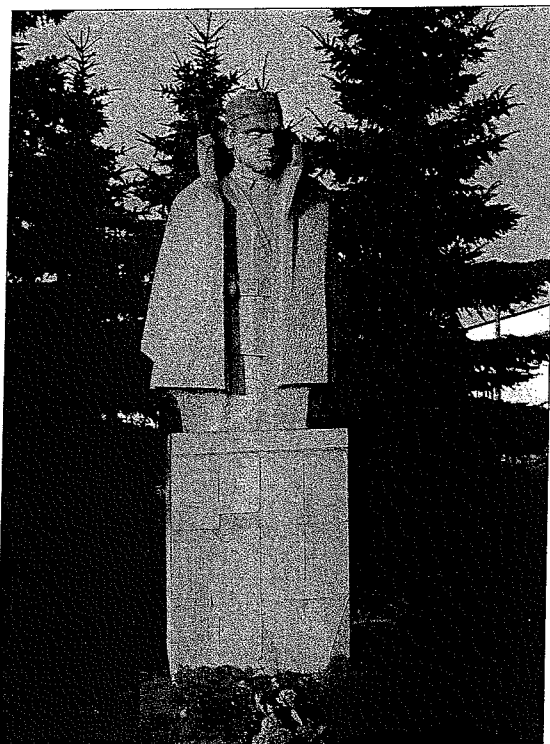
Od XVIII wieku na terenie Wąchocka zaczęła osiedlać się ludność żydowska., która w 1827 roku stanowiła 6,3 % mieszkańców miejscowości. Obiektami należącymi do społeczności żydowskiej, które przetrwały do czasów współczesnych są resztki bożnicy przy ul. Kolejowej oraz cmentarz.

Okres I wojny światowej spowodował zastój w rozwoju miejscowości. Liczne pożary jakie w tym czasie nękały miejscową ludność przyczyniły się do powstania na tych terenach Ochotniczej Straży Pożarnej. Na rozwój życia kulturowego oraz społecznego miało wpływ powstanie remizy strażackiej, która została wybudowana w czynie społecznym przez mieszkańców Wąchocka.

Okupacja hitlerowska rozpoczęła się w pierwszych dniach września 1939 roku od spalania przez Niemców części rynku oraz zbudowań leżących przy przyległych do niego ulicach. Większość społeczności żydowskiej została wywieziona do obozów zagłady. Mieszkańcy nie pozostali bierni w obliczu niszczycielskiej siły nieprzyjaciela. Otaczające Wąchock obszary leśne stały się dogodną bazą wypadową do prowadzenia walk partyzanckich. Na szczególną uwagę zasługuje działalność partyzancka Zgrupowania Świętokrzyskiego Armii Krajowej „Ponurego” i „Nurta”. 17 stycznia 1945 oddziały Armii Czerwonej wyzwoliły Wąchock spod okupacji hitlerowskiej. Po zakończeniu wojny rozpoczął się dla mieszkańców trudny okres odbudowy zniszczonych dróg, mostów, torów, zakładów pracy oraz własnych domów.

W 1951 roku powrócili do Wąchocka Cystersi, było to niezwykle ważne wydarzenie, z uwagi na rolę jaką odegrali w historii miasta.

W latach sześćdziesiątych oraz siedemdziesiątych ubiegłego wieku oddano po wojnie do użytku wiele budynków użyteczność publicznej m.in. Urząd Gminy, Bank Spółdzielczy, Gminny Ośrodek Kultury oraz szkołę podstawową . Kolejne dziesięciolecia prowadziły do wzbogacenia miasta poprzez rozwój jego infrastruktury społecznej i technicznej. Najważniejszym wydarzeniem w powojennym Wąchocku było nadanie miejscowości długo oczekiwanych praw miejskich.



Zdjęcie nr 2 Pomnik Jana Piwnika „Ponurego”, dowódcy partyzanckiego Armii Krajowej, fot. InicjatywaLokalna.pl

5.3 Określenie przestrzennej struktury miejscowości

Strukturę wewnętrzną miasta tworzy charakter zabudowy i kształt ulic, węzły komunikacyjne, parki, place i skwery, stadiony oraz zabudowa mieszkaniowa.

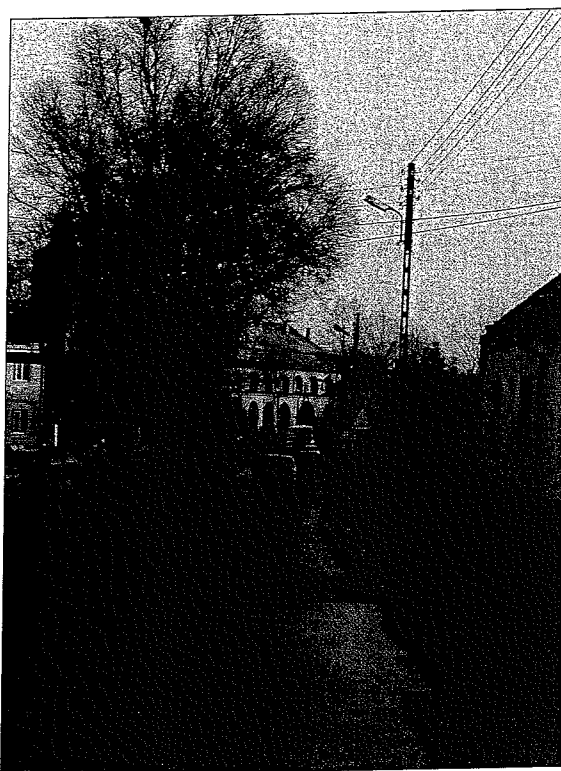
Miejscowość dzieli się dwie części północ i południe, które rozgranicza rzeka Kamienna. Większość zabudowy mieszkaniowej oraz obiektów użytku publicznego zlokalizowana jest po stronie północnej miasta. Część południowa jest słabiej zagospodarowana, biegnie pomiędzy zbiornikiem retencyjnym, a terenami PKP.

Strukturę przestrzenną Wąchocka kształtuje m.in. zabudowa mieszkaniowa, której strefa rozciąga się w północno-wschodniej i północno-zachodniej części. Tereny

przeznaczone pod zabudowę są w pełni uzbrojone i przystosowane pod budownictwo mieszkaniowe i usługowe. Dominuje budownictwo typu małomiasteczkowego z charakterystyczną dla niego strukturą obiektów zlokalizowanych wzdłuż ulic (rejon pl. Mjr Ponurego wraz z przyległymi fragmentami dróg). Przeważają budynki parterowe, jedynie niektóre są 2-kondygnacyjne, w układzie wolnostojącym lub bliźniaczym.

Centrum miasta wytyczają granice ulic: Kościelnej, Kolejowej, oraz Wielkowiejskiej. Ulica Kościelna jest jedynym traktem pieszo-jezdnym w Wąchocku, łączącym centralnie położony Plac Majora Ponurego wraz ze zlokalizowanymi przy niej obiektami użyteczności publicznej takich jak Miejsko-Gminny Ośrodek Kultury, Zespół Placówek Oświatowych oraz remiza strażacka. Jest to ślepa uliczka zakończona na placu przed zespołem cysterskim obecnie nieprzejezdnym budynkiem bramnym. W zachodniej części miasta na rzece Kamiennej znajduje się zbiornik retencyjny. W planach inwestycyjnych samorządu Miasta i Gminy zagospodarowanie tego terenu jest jednym z kluczowych zadań na najbliższe lata. Jego realizacja wpłynie na uatrakcyjnienie oferty turystycznej miasta poprzez budowę podstawowych obiektów infrastruktury rekreacyjnej w północnej części zalewu tj. boisko do siatkówki, kometki plażowej, mini golfa. Przywrócenie funkcji użytkowych tych terenów, wyłączonych z obrotu gospodarczego było jedną z potrzeb zgłoszonych podczas zebrania roboczego z przedstawicielami mieszkańców Wąchocka.

Funkcję dominanty przestrzennej pełni Zespół Klasztorny Opactwa Cystersów będący zabytkiem o klasie światowej. Jego walory architektoniczne, doskonale zachowany stan oraz niezmienną funkcją stanowią niezaprzeczalny atut kulturotwórczy miasta i okolic.



Zdjęcie nr 3 . Ulica Kościelna, w tle Opactwo Cystersów, fot. InicjatywaLokalna.pl

6. Inwentaryzacja zasobów służących odnowie miejscowości

Zasoby miejscowości to wszelkie elementy materialne i niematerialne, które mogą być wykorzystane obecnie bądź w przyszłości przy budowaniu czy realizacji publicznych i prywatnych przedsięwzięć odnowy danego terenu. Przy analizie zasobów wzięto pod uwagę następujące ich kategorie: środowisko przyrodnicze, środowisko kulturowe, dziedzictwo historyczne, obiekty, tereny, infrastruktura, gospodarka i rolnictwo, instytucje, organizacje społeczne.

6.1 Zasoby przyrodnicze i dziedzictwo kulturowe

Tereny gminy Wąchock położone są na jurajskich utworach północnej granicy Gór Świętokrzyskich. Miasto Wąchock oraz północna część gminy leżą w górnym odcinku rzeki Kamiennej, która dzieli urzeźbienie terenu na jurajskie utwory Przedgórze Iłżeckiego charakteryzującego się równą, falistą i płaską rzeźbą terenu oraz Płaskowyżem Suchedniowskim. Dolina rzeki ma do 1 km szerokości oraz strome zbocza, które porożcinane są przez suche dolinki.

Zgodnie z podziałem Polski na regiony klimatyczne cała gmina znajduje się w wyżynnym regionie klimatycznym śląsko-małopolskim, w związku z czym obszar ten odznacza się następującymi cechami klimatycznymi:

- temperatura: najchłodniejszego miesiąca (styczeń) $-4,2^{\circ}\text{C}$
najcieplejszego miesiąca (lipiec) $+17,5^{\circ}\text{C}$
- dni zimowe 98
- dni letnie 88
- dni pogodne 60
- dni pochmurne 121
- zaleganie pokrywy śnieżnej (dni) 95
- średnioroczne opady (mm) 650

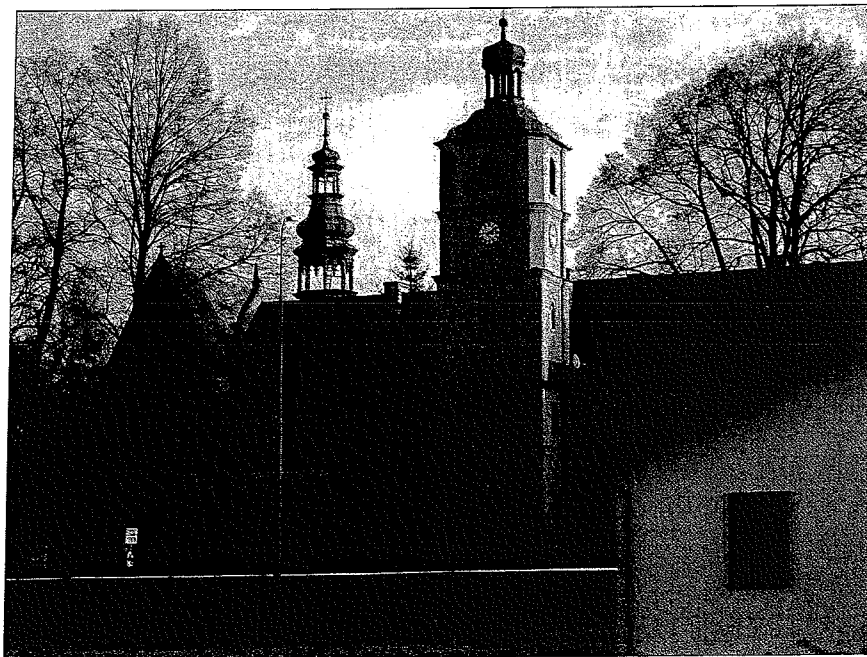
Niewątpliwym bogactwem miasta jest czyste i zdrowe środowisko naturalne na które składa się m.in. kompleks lasów i gruntów leśnych, stanowiących część Puszczy Świętokrzyskiej. Obszar ten zajmujący w Wąchocku 574ha jest niezwykle interesujący pod względem krajoznawczym i biologicznym. Występują tu liczne gatunki drzew (sosna, jodła, buk, świerk, lipa, modrzew) tworząc kompleks lasów mieszanych.

Pomniki przyrody stanowią najcenniejsze elementy wąchockich okolic. Zalicza się do nich odsłonięcie geologicznych jasnoszarych piaskowców położonych w otulinie kamieniołomu Wąchocki-Kobyle oraz profil geologiczny neoplejstocęńskich osadów w wąwozie Roclaw. Innymi formami ochrony indywidualnej są stanowiska dokumentalne i użytki ekologiczne. Ważniejsze z nich to nieczynny kamieniołom czerwonych piaskowców oraz wąwóz lessowy Roclaw, stanowiący fragment trasy przyrodniczo-historycznej ścieżki dydaktycznej „Wąchock-Wąwóz Roclaw-Polana Langiewicza- Wykus”.

Z uwagi na to, że miejscowość leży w rejonie o niezwykle cennych walorach krajobrazowych (pomniki przyrody ożywionej i nieożywionej, bliskość rezerwatu przyrody „Wykus”, zbiornik wodny) ma wszelkie podstawy do rozwoju branży turystyczno-wypoczynkowej, czemu przyświecają cele rozwojowe wielokrotnie akcentowane przez mieszkańców.

Czynnikiem umożliwiającym kreowanie atrakcyjności turystycznej Wąchocka są liczne zabytki architektury o charakterze historyczno-kulturalnym oraz religijnym. Na terenie miejscowości obiektami wpisanymi do rejestru zabytków są:

- Zespół Klasztorny Opactwa Cystersów, jeden z najpiękniejszych pomników architektury romańskiej i wczesnogotyckiej w skali światowej. Zakwalifikowany jako zabytek klasy „0”. Doskonale zachowany, stanowi jeden z najważniejszych obiektów na „Szlaku Cystersów”. Zespół budynków składa się z kościoła i klasztoru. Kościół romański trzynawowy o wystroju barkowym i rokokowym oraz klasztor z cennym kapitularem, skarbcem i refektarzem wczesnogotyckim połączone są rozbudowanymi krużgankami. W pomieszczeniach klasztoru znajduje się Muzeum Ojców Cystersów, w którym w oparciu o zbiory księdza Walentego Ślusarczyka, proboszcza Nowej Słupi, zostały przedstawione najważniejsze wydarzenia z dziejów opactwa, historii ruchu oporu oraz walk wyzwoleniczych. W klasztorze znajduje się również krypta Jana Piwnika ps. „Ponury” legendarnego dowódcy AK (1912-1944). W 1995r. utworzono na terenie kompleksu Panteon Pamięci Podziemia Państwa Polskiego. Na klasztornej murze, po jego lewej stronie umieszczono tablice informujące o historii Państwa Podziemnego z okresu II wojny światowej, w jego centralnej części znajduje się pomnik Podziemnego Państwa Polskiego oraz tablice upamiętniające komendantów głównych Armii Krajowej.



Zdjęcie nr 4 . Zespół Klasztorny opactwa Cystersów, fot. InicjatywaLokalna.pl

- Pałac Schoenberga, ruiny zespołu zakładów metalowych z XIX w,
- Obszar parku z zabytkową kaplicą św. Rocha, zbudowaną w 1838 przez Józefa Oberskiego, mieszczanina wąchockiego. Św. Roch, którego figura znajduje się w ołtarzu głównym kaplicy, uważany jest za patrona chroniącego ludzi i zwierzęta od zarazy oraz opiekuna podróżujących,
- Zespół poczty zajezdnej z I połowy XIX wieku przy ulicy Langiewicza,
- Pozostałości cmentarza żydowskiego (kirkut),
- Kapliczka Matki Boskiej w Wąchocku,

Wąchock ze swoją wielowiekową historią posiada liczne miejsca upamiętniające wydarzenia z przeszłości, które zostawiły wyraźny ślad w dziejach miejscowości. Na szczególną uwagę zasługują miejsca pamięci narodowej z okresu Powstania Styczniowego jak choćby dworek –kwatery powstańcza Mariana Langiewicza w styczniu z 1863 r. oraz polana Langiewicza w miejscu obozu oddziału powstańczego na terenie, której znajduje się obelisk, tablica pamiątkowa i kaplica na sośnie. Podobnymi miejscami upamiętniającymi okres II wojny światowej są: pomnik Jana Piwnika „Ponurego” skwer na rynku, grób mjr J. Piwnika na terenie opactwa Cystersów, rząd dziesięciu tablic upamiętniających poległych komendantów AK na dziedzińcu przed kościołem św. Floriana.

6.2 Obiekty i tereny

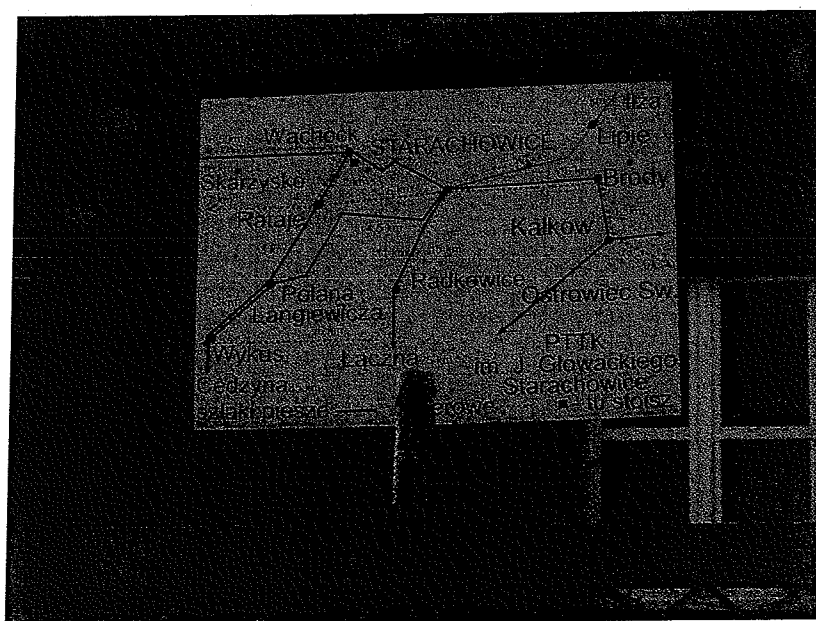
Miejscowość dysponuje licznymi obiektami i terenami, które dla mieszkańców i gości stanowią miejsce spotkań, rekreacji, spędzania wolnego czasu oraz rozwoju zainteresowań.

Obszarem wyróżniającym się w miejscowości pod względem niewyczerpanych możliwości jest teren zalewu, nad rzeką Kamienną. Jest to jedyny akwen wodny na terenie Wąchocka, którego walory przyrodnicze w rozumieniu zorganizowanych form turystyki pozostają niewykorzystane. Władze miasta podjęły w tym zakresie odpowiednie kroki polegające na pozyskaniu środków zewnętrznych na zagospodarowanie tego terenu. Realizacja zadania stanowiącego jedną z inwestycji zawartych w Lokalnym Planie Rewitalizacji miasta Wąchock na lata 2007-2015 stworzy zaplecze do rozwoju branży turystycznej, a w konsekwencji miejscowej gospodarki.

Ze względu na położenie geograficzne, czyste i zdrowe środowisko, ciekawe zabytki, przez miejscowość wiodą oznakowane szlaki turystyczne, nadające się do wycieczek pieszych i rowerowych. Turystykę pieszą można uprawiać na szlaku czerwonym : Skarżysko

Kamienna- Wąchock -Starachowice- Kalków -Godów (41 km) oraz szlaku niebieskim im E. Wołoszyna, którego 45 km trasa biegnie przez Wąchock- Polane M. Langiewicza- Sieradowice- Cedzynę. Istnieje również możliwość uprawiania turystyki rowerowej dzięki czerwonemu szlakowi łączącemu Wąchock z miejscowościami Starachowice, Lubianka, Radkowice, Bronkowice, Wykus, Mostki, Rataje i Lipie. Mapę oraz szczegółowe informacje na temat tras turystycznych przebiegających przez opisywane tereny zwiedzający mogą znaleźć przy Zespole Placówek Oświatowych na ul. Kościelnej. Utworzenie ścieżek dydaktyczno-historycznych w okolicy Wąchocka łączących zabytki miasta z pomnikami przyrody Sierakowickiego Parku Krajobrazowego stanowi dodatkową atrakcję ze względu na ich rolę wychowawczą oraz poznawczą.

Specyficznym rodzajem produktu turystycznego w regionie jest szlak cystersów, który znaczący podróżami po klasztorach i poznaniem dziedzictwa kulturowego Cystersów daje szansę na rozwój turystyki alternatywnej. Utworzenie tego szlaku zostało zainicjowane w 1990 roku przez Radę Europy. Projekt jego powstania realizowany jest w ramach międzynarodowego programu europejskich dróg kulturowych. Jedną z nich obejmuje również Polskę, gdzie obok Śląska, Wielkopolski i Pomorza Zachodniego ważnym punktem jest też Małopolska z tzw. Pętlą Kielecką i głównymi punktami klasztorów męskich w Jędrzejowie, Sulejowie i Wąchocku.

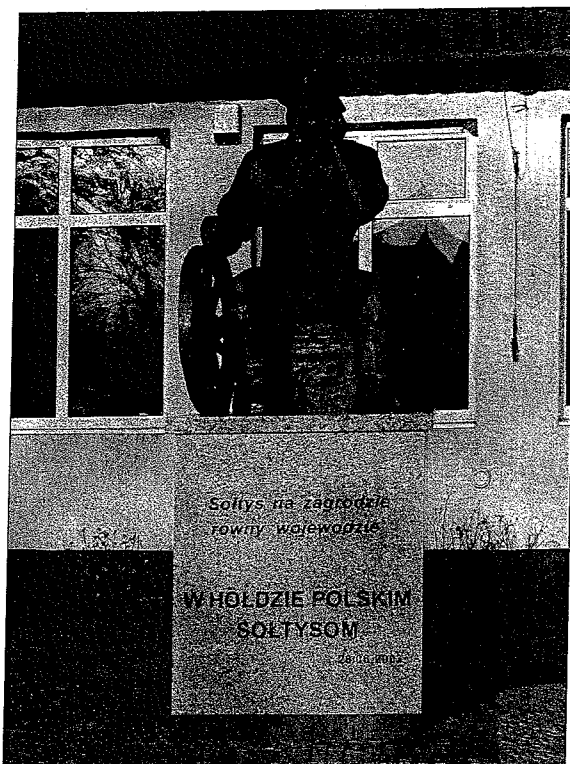


Zdjęcie nr 5. Mapa szlaków rowerowych i pieszych w Wąchocku, fot. InicjatywaLokalna.pl

Atrakcyjny stan urokliwych i ciekawych miejsc w Wąchocku zasługuje na zwrócenie uwagi poprzez zainicjowanie konieczności utworzenia punktu informacji turystycznej oraz lepszego i czytelniejszego oznakowania pod kątem ruchu turystycznego w granicach miejscowości i poza nimi.

Postulat rozwoju miasta pod kątem turystycznym był jednym z ważniejszych, jakie zostały zgłoszone podczas zebrania strategicznego. Niewykorzystanie oraz zaniedbanie potencjału w zakresie przemysłu turystycznego to główny problem miejscowości na który składa się niska świadomość społeczna, brak bazy noclegowej, gastronomicznej, agroturystycznej, niedostateczna infrastruktura, estetyka. Dziwi to tym bardziej, iż Wąchock dzięki słynnej postaci sołtysa dysponuje gotowym produktem marketingowym, znanym w całym kraju. W mieście znajduje się jedyny pomnik miejscowego „bohatera” wzniesiony w hołdzie Sołtysom Polskim, co świadczy o pewnym dystansie mieszkańców do opowiadanych i obrosłych w historię dowcipów o wąchockim sołtysie.

Centrum miasta wraz z Placem mjr „Ponurego”, otaczającymi go obiektami użyteczności publicznej i zabudową usługową, nie pełni typowej funkcji rynku. Powodem takiego stanu rzeczy jest przecinająca go droga krajowa nr 42, a co za tym idzie wzmożony ruch komunikacyjny. Sytuacja już wkrótce ma ulec zmianie głównie dzięki planowanej budowie obwodnicy Parszowa i Wąchocka w ciąg drogi krajowej nr 42. Poza tym Lokalny Plan Rewitalizacji przewiduje utworzenie nowego centrum miasta w jego niezagospodarowanym rejonie tzw. Ogrodach, gdzie w toku gruntownej przebudowy planuje się przenieść niektóre obiekty użyteczności publicznej m.in. urząd, bank, policję i pocztę.



Zdjęcie nr 6. Pomnik Soltysa, fot. InicjatywaLokalna.pl

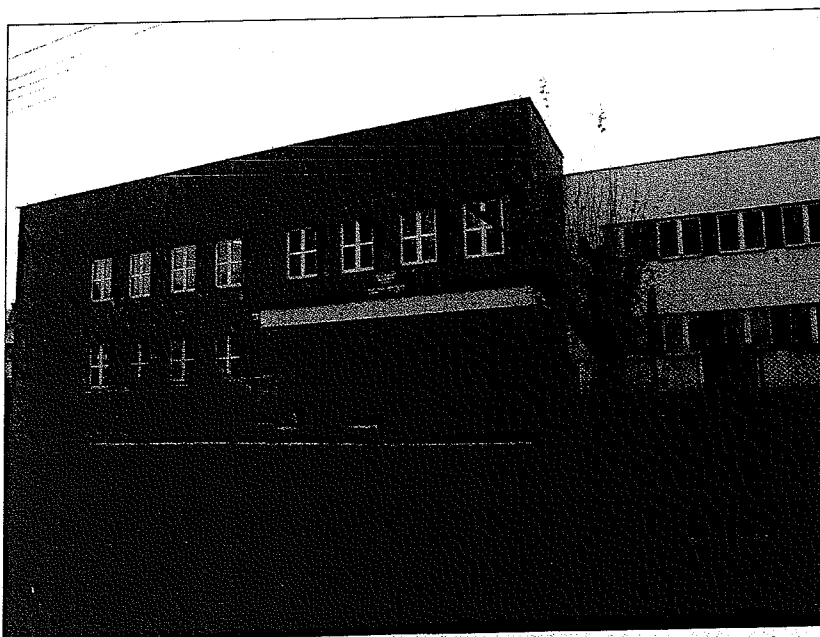
Słabą stroną miejscowości jest brak infrastruktury sportowo-rekreacyjnej oraz kompleksowo wyposażonych placów do zabaw, które stanowiłyby punkt wyjścia do organizacji czasu wolnego oraz zajęć dla dzieci i młodzieży. Jedyną bazą sportową to ta, którą dysponują jednostki oświatowe. Niemniej jednak władze lokalne już w tym roku planują rozpocząć budowę nowej hali sportowej przy Gimnazjum Publicznym. Nowy obiekt o kubaturze 1413 m² powstanie w miejscu starego boiska. Hala zostanie połączona z budynkiem szkoły łącznikiem, umieszczonym na wysokości 1 piętra. Do dyspozycji będzie sala gimnastyczna z pełnowymiarowym boiskiem sportowym do gry w piłkę ręczną. Na drugiej kondygnacji będzie znajdować się galeria. Dodatkowo na wyposażenie obiektu będą składać się m.in. elektrycznie sterowane kosze do koszykówki, elektryczna tablica wyników, sprzęt do ćwiczeń itp. W nowopowstałym budynku dzięki kilku salom do ćwiczeń będzie możliwe prowadzenie zajęć z wychowania fizycznego w wielu grupach jednocześnie. Realizacja zadania jest możliwa m.in. dzięki środkom unijnym, jakie gmina otrzymała w ramach działania „Podniesienie jakości usług publicznych poprzez wspieranie palców edukacyjnych i oświatowych” Regionalnego Programu Operacyjnego.

6.3 Infrastruktura społeczna

Wąchock jest siedzibą władz gminnych, stąd na jego terenie usytuowane są najważniejsze obiekty infrastruktury społecznej. W granicach administracyjnych miejscowości mieszczą się: szkoła podstawowa, gimnazjum, Urząd Miast i Gminy, ośrodek zdrowia, poczta, posterunek policji oraz straż pożarna.

Usługi szkolno-wychowawcze z zakresu oświaty świadczą: Zespół Placówek Oświatowych oraz Gimnazjum Publiczne. Szkoła Podstawowa im. Bohaterów Powstania Styczniowego powstała w 1964 roku. Wraz z przedszkolem utworzonym w 1996 roku mieści się w budynku Zespołu Placówek Oświatowych przy ul. Kościelnej. Gimnazjum Publiczne, które w 2008 roku przyjęło imię i patronat mjr Jana Piwnika „Ponurego” powstało w 2004 w wyniku reformy systemu edukacji. Budynek placówek wymaga podjęcia remontów, wymiany i uzupełnienia sprzętu szkolnego oraz mebli. Przedszkole w Wąchocku działa w dobudowanym pięttrze kompleksu oświatowego. Od 2009 roku rozpoczyna realizację 2 letniego projektu realizowanego w ramach Programu Operacyjnego Kapitał Ludzki- Wyrównywanie szans edukacyjnych na wsi i mieście. Dzięki projektowi zostanie zapewniona darmowa opieka przedszkolna oraz zakup mebli i pomocy dydaktycznych.

Infrastruktura oświatowa na poziomie gimnazjalnym całkowicie zaspokaja potrzeby lokalne. W całej gminie nie ma szkół ponad gimnazjalnych. Edukację w tym zakresie młodzież kontynuuje w szkołach średnich w Starachowicach, Skarżysku Kamiennej oraz Suchedniowie.



Zdjęcie nr 7. Zespół Placówek Oświatowych, fot. InicjatywaLokalna.pl

Plan Odnowy Miejscowości Wąchock na lata 2009-2018

Samorządowy Zakład Opieki Zdrowotnej, z którego usług korzystają mieszkańcy Wąchocka jest zakładem publicznym, powołanym na mocy Uchwały Rady Miejskiej z dnia 16.02.1995 roku. Świadczy usługi na szczeblu podstawowym m.in. podstawową opiekę medyczną, badania diagnostyczne, usługi medycyny szkolnej, promocję zdrowia oraz opiekę zdrowotną nad pracownikami zakładów pracy. Poza tym mieszkańcy Wąchocka mogą korzystać z poradni ogólnej, pediatrycznej, stomatologicznej i ginekologicznej. Szerszy pakiet usług medycznych oraz najbliższa opieka szpitalna świadczona jest w mieście powiatowym Starachowice oraz ośrodkach opieki zdrowotnej w Suchedniowie i Skarżysku Kamiennej.

Zadania z zakresu bezpieczeństwa publicznego realizuje posterunek policji w Wąchocku, podlegający Komendzie Powiatowej w Starachowicach. Obejmuje on swoim działaniem cały obszar gminy. Ze względu na wystarczająco częste patrole policyjne na terenie miejscowości, brak jest incydentów, które zakłócałyby porządek publiczny. Kwestia, która została zaakcentowana przez mieszkańców to niewystarczający potencjał kadrowy policji (mała liczba etatów), a w konsekwencji słabnące poczucie bezpieczeństwa obywatelskiego. Z pojęciem ochrony wiąże się również potrzeba zainstalowania monitoringu zwłaszcza przy obiektach zabytkowych.

Usługi z zakresu działalności pożytku publicznego świadczy również Ochotnicza Straż Pożarna w Wąchocku, podlegająca Komendzie Powiatowej Straży Pożarnej w Starachowicach. Miejscowa OSP dysponuje remizą, strażackim wozem bojowym marki STAR, motopompami, pilarką spalinową, radiotelefonem, podręcznym sprzętem gaśniczym oraz ubraniami ochronnymi. Niezbędny sprzęt oraz wóz strażacki umożliwiają przeprowadzanie sprawnych i skutecznych akcji ratunkowych. Na poprawę warunków funkcjonowania OSP wpłynie powstanie nowego budynku remizy, który służy jednostce od wielu lat. Temat ten był poruszony podczas zebrania poprzedzającego przygotowanie Planu Odnowy Miejscowości Wąchock.

Funkcję kulturalną na terenie Wąchocka pełnią Miejsko-Gminny Ośrodek Kultury oraz Miejsko-Gminna Biblioteka Publiczna posiadająca filie w Marcinkowie, Parszowie i Wielkiej Wsi. MGOK w Wąchocku jest jednym z głównych organizatorów życia kulturalnego w mieście i na terenie gminy. Działalność ośrodka służy m.in. rozwijaniu i zaspakajaniu potrzeb kulturalnych mieszkańców, upowszechnianiu wiedzy i kultury oraz propagowaniu obyczajów. Krzewiąc miejscowe zwyczaje oraz promując historię buduje

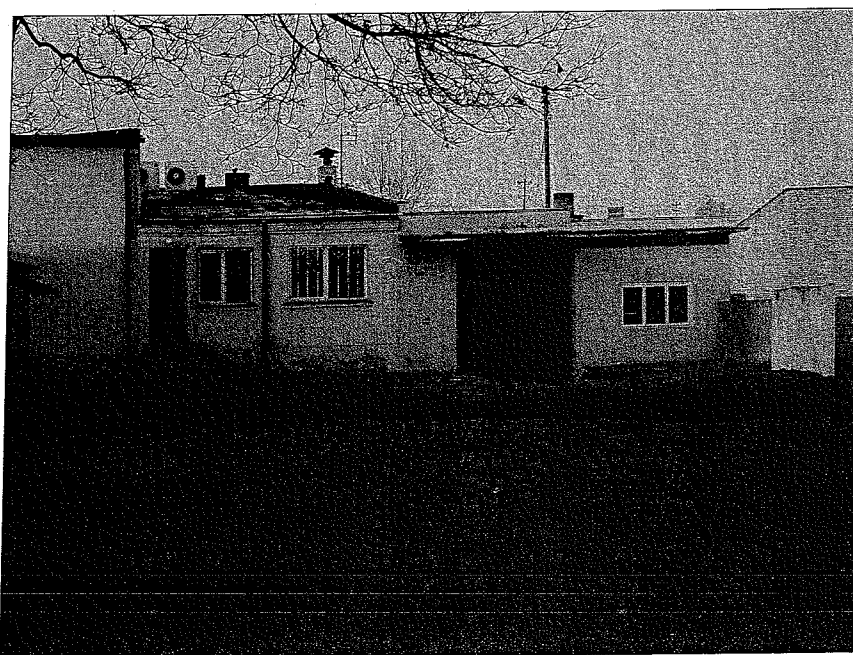
atrakcyjny wizerunek całej gminy. W skład ośrodka wchodzi również świetlice wiejskie z okolicznych sołectw: Marcinkowa, Wielkiej Wsi, Rataj i Parszowa.

W budynku swoją siedzibę mają liczne organizacje i stowarzyszenia działające na terenie Wąchocka. Przy Domu Kultury działają różne zespoły artystyczne jak choćby Młodzieżowy Zespół Wokalny, Chór Kameralny, Wąchocka Kapela Podwórkowa, Zespół Teatralno-Recytatorski, Zespół Śpiewaczy KSW, Kółko Informatyczne. Poza tym ośrodek działa na potrzeby organizacji imprez kulturalno-środowiskowych tj. Dni Wąchocka, Krajowego Turnieju Sołtysów, Gminnego Konkursu Recytatorskiego Poezji Dziecięcej im. Jana Brzechwy, imprez okolicznościowych z okazji Dnia Kobiet, Dnia Babi i Dziadka, Dnia Nauczyciela, uroczystości z okazji rocznic i świąt państwowych, festynów rodzinnych na zakończenie wakacji.

Remont budynku Miejsko-Gminnego Ośrodka Kultury to zadanie priorytetowe jakie władze miasta i gminy chcą zrealizować w ramach działania „Odnowa i rozwój wsi” PROW 2007-2013. Obiekt wymaga remontu ze względu na bardzo zły stan techniczny. Zaplecze sali widowiskowej jest niedostosowane do potrzeb występujących artystów. Sala muzyczna oraz plastyczna nie posiadają odpowiednich warunków do prowadzonych zajęć, brak jest właściwego wyposażenia. Zniszczony węzeł sanitarny, posadzki i ściany, schody zewnętrzne oraz elewacja obniżają jego standard oraz walory estetyczne. Zgodnie z założeniami projektowym, po rozbudowaniu obiektu MGOK, zostanie do niego przeniesiona siedziba biblioteki publicznej. Jest to podyktowane względami ochrony księgozbiorów. W tym miejscu należy nadmienić, że budynek w którym mieści się ta biblioteka zlokalizowany jest na terenie podmokłym i narażonym na zalewanie rzeki Kamiennej, ze szkodą dla przechowywanych w niej materiałów.



Zdjęcie nr 8. Miejsko-Gminny Ośrodek Kultury w Wąchocku, fot. InicjatywaLokalna.pl



Zdjęcie nr 9. Remiza Ochotniczej Straży Pożarnej w Wąchocku, fot. InicjatywaLokalna.pl

Udział usług zaliczanych do infrastruktury społecznej powoduje wzrost skłonności mieszkańców do korzystania z rynkowych usług oświaty, kultury, sportu i innych dziedzin obsługi a w konsekwencji prowadzi do zahamowania zjawiska migracji i wzrostu znaczenia w regionie. Dlatego niezwykle ważnym zadaniem władz lokalnych na kolejne lata jest podjęcie inicjatyw prowadzących do uzupełnienia bazy usług społecznych o takie elementy jak kino, sala widowisko-sportowa, miejsce do uprawiania sportów kwalifikowanych, szalety miejskie.

6.4 Infrastruktura techniczna

Dobrze rozwinięta infrastruktura techniczna sprzyja właściwemu rozwojowi niemal wszystkich dziedzin życia społecznego i gospodarczego. Infrastruktura techniczna obejmuje m.in. infrastrukturę drogową, usługi w zakresie energetyki, dostarczania ciepła, wody, usuwania ścieków i odpadów, transportu, sieć telefoniczną itp.

Infrastruktura drogową

Miejscowość dysponuje relatywnie dobrze rozwiniętą siecią dróg komunikacji lokalnej, regionalnej i ponadregionalnej.

Przez Wąchock przebiegają:

Droga krajowa nr 42 relacji: Skarżysko Kamienna – Ostrowiec Świętokrzyski

Drogi powiatowe:

- Wąchock- Siekierno-Leśna (ul. Langiewicza) nr 15879
- Wąchock-Mirzec (ul. Kolejowa, ul. Radomska) nr 15858
- Wąchock Mārcinków (ul. Św. Rocha) nr 15870

Drogi gminne:

- ul. Dworcowa, ul. Hutnicza, ul. Kolejowa, ul. Kręta, ul. Krzemienica, ul. Leśna, ul. Nadrzeczna, ul. Partyzantów, ul. Dolna, ul. Słoneczna, ul. Skalista, ul. Smugowa, ul. Sosnowa, ul. Szeroka, ul. Szydłowiecka, ul. Torowa, ul. Tychowska, ul. Tysiąclecia, ul. Wesoła, ul. Sporna, ul. Elaboracja, ul. Błonie, ul. Ceglana, ul. Dolna, ul. Górna, ul. Kolejowa, ul. Kościelna, ul. Krótka, ul. Langiewicza, ul. Lipowa, ul. Ogrodowa, ul. Partyzantów, ul. Powstańców, ul. Plac mjr Ponurego, ul. Sandomierska, ul. Strażacka, ul. Wielkowiejska .

Trakty komunikacyjne przebiegające przez miejscowość posiadają nawierzchnie asfaltową. Władze lokalne ustawicznie podejmują działania mające na celu poprawę nawierzchni dróg i ciągów pieszych, których stan techniczny jest zróżnicowany. Oprócz niezadawalającej jakości dróg i chodników, sprawą niecierpiącą zwłoki jest zwiększenie miejsc postojowych oraz zorganizowanie ruchu drogowego poprzez zastosowanie sygnalizacji świetlnej.

Telekomunikacja

Na terenie gminy działają dwie automatyczne centrale telefoniczne obsługiwane przez TP S.A., która łączy telefony z siecią krajową. Oddziały telekomunikacji zlokalizowane są w Starachowicach i Skarżysku Kamiennej. Wąchock należy do Regionu Starachowice.

W ostatnich latach można zaobserwować spadek zainteresowania instalacją stałych łączy telekomunikacyjnych. Ma to związek z rozpowszechnieniem sieci telefonii komórkowej.

Komunikacja transportowa

Połączenia komunikacyjne oparte są głównie na drodze krajowej nr 42, pozostałe elementy mają charakter regionalny i lokalny. Stanowi ona duży atut miejscowości, gdyż umożliwia połączenia z drogą o znaczeniu międzynarodowym –E7 oraz z każdym szlakiem komunikacyjnym w województwie.

System komunikacji zbiorowej dla całej Gminy zapewniają połączenia autobusowe PKS i MZK oraz prywatne firmy przewozowe. W miejscowości zlokalizowanych jest 18 punktów przystankowych. W celu uskutecznienia płynności w ruchu ulicznym istnieje potrzeba budowy zatok przystankowych.

Funkcjonuje również komunikacja kolejowa, stacje zlokalizowane są w Skarżysku Kamiennej, Wąchocku (linia biegnąca od węzła kolejowego w Skarżysku Kamiennej do Sandomierza) oraz Starachowicach.

Sieć wodociągowa, kanalizacyjna, gazowa

Na obszarze gminy znajdują się dwa ujęcia wody z których korzystają mieszkańcy Wąchocka:

1. Rataje- Wąchock- Marcinków, zlokalizowane we wsi Rataje. Ujęcie stanowią dwie studnie głębinowe o głębokości 85 m, z którego zaopatrywane są w wodę miejscowości: Rataje, Marcinków i częściowo Wąchock
2. Wilka Wieś- Węglów, ujęcie zlokalizowane w Wielkiej Wsi z jedną studnią głębinową o głębokości 80 m, z którego korzystają gospodarstwa domowe w miejscowościach Wielka Wieś, Węglów, częściowo Wąchock.

W granicach Wąchocka powstała sieć wodociągowa wraz z przyłączami o długości 44,5 km.

Miejscowość ma dobrze rozwiniętą sieć kanalizacji sanitarnej. Osady ściekowe odprowadzane są kolektorem przesyłowym do komunalnej oczyszczalni ścieków w Starachowicach.

Wszystkie budynki w granicach miasta posiadają techniczne możliwości zaopatrywania się w gaz poprzez istniejącą i rozbudowaną sieć gazową.

Gospodarka odpadami

Obsługę gospodarki odpadami w Gminie Wąchock w zakresie odbioru i transportu odpadów komunalnych prowadzą przedsiębiorcy, którzy uzyskali zezwolenie Burmistrza Miasta i Gminy Wąchock. Właściciele posesji gromadzą odpady selektywnie z podziałem na frakcję suchą i mokrą. Zebrane odpady poddawane są odzyskowi bądź utylizacji na terenie następujących zakładów: Zakład Segregacji i Odzysku Odpadów w Skarżysku-Kamiennej PWNS "ALMAX" sp.z o.o., Zakład Unieszkodliwiania Odpadów "JANIK" sp. z o.o. w Janiku. Odbiór posegregowanych odpadów od użytkowników nieruchomości, następuje na podstawie zawartych z przedsiębiorcami umów, zgodnie z ustalonym harmonogramem, raz w miesiącu.

6.5 Przedsiębiorczość i rolnictwo.

Użytki rolne zajmują niewielką część powierzchni miejscowości, przeważają gleby zaliczane do IV i VI klasy bonitacyjnej. Pod względem typologii są to głównie gleby bielnicowe, brunatne, mady oraz bagienne. W związku z powyższym tereny te kwalifikują się głównie do uprawy mało wymagających roślin jak ziemniak i zboże. W granicach miasta rolnictwo jest gałęzią szczątkową, na terenach rolniczych przewarżają sady i pastwiska. Struktura gospodarstw (tabela nr 4) obrazuje duże rozdrobnienie agrarne, przeważają gospodarstwa o średniej powierzchni 2ha, co skutkuje jego niską opłacalnością

Tabela 4 Struktura gospodarstw rolnych w miejscowości Wąchock stan na 31.12.2007 roku

WYSZCZEGÓLNIENIE	Rok 2007 WĄCHOCK
Powierzchnia gospodarstw ogółem w tym:	Liczba gospodarstw
	274
1-2ha	222
2-5ha	46
5-7ha	3
7-10ha	1
10-15ha	-
15 i więcej ha	2

Źródło: Urząd Miasta i Gminy w Wąchocku

Uzupełniającymi działalność rolniczą formami aktywności gospodarczej są przedsiębiorstwa. Na terenie miasta nie ma większych zakładów, które generowałyby wystarczającą liczbę miejsc pracy i miałyby znaczny wpływ na strukturę zatrudnienia.

Mieszkańcy Wąchocka pracują głównie poza granicami miasta, w sąsiednich aglomeracjach miejskich. Zgodnie z wyciągiem z ewidencji działalności funkcjonuje tu 195 zarejestrowanych podmiotów gospodarczych. Są to głównie firmy rodzinne, zatrudniające po kilka, kilkanaście osób. Największe z nich to: „Budromost” Sp. z o.o., PPHU „Drewmex”, Zakład Odzieżowy „Jamet”, Masarnia, Stacja tankowania gazu, Szklarnie, Piaskowania.

Pracodawcą na lokalnym rynku pracy o dużym znaczeniu są instytucje samorządowe oraz administracji publicznej tj. Urząd Miasta i Gminy, Zespół Pałcówek Oświatowych, Gimnazjum, biblioteka, ośrodek zdrowia, Miejsko-Gminny Ośrodek Kultury.

W poniższej tabeli znajduje się zastawienie liczby podmiotów gospodarczych i branż, które reprezentują. Charakter prowadzonej działalności gospodarczej wyznacza trendy cieszące się największym zainteresowaniem mieszkańców.

Tabela 5 - Struktura działalności gospodarczych prowadzonych w miejscowości Wąchock

WYSZCZEGÓLNIENIE	ILOŚĆ
Placówki handlowe i gastronomiczne	92
Produkcja wyrobów przemysłowych	20
Produkcja wyrobów spożywczych	4
Budownictwo	16
Usługi transportowe	21
Zakłady produkcyjno – usługowe	42
OGÓLEM:	195

Źródło: Urząd Miasta i Gminy w Wąchocku.

6.6 Kapitał społeczny i ludzki

Na kapitał społeczny i ludzki składają się m.in. stowarzyszenia działające na terenie Wąchocka tj. Towarzystwo Przyjaciół Wąchocka, Wąchockie Stowarzyszenie Promocji Kultury PROARTIS, Fundacja Obiekt Zabytkowy Opactwo Cystersów, Stowarzyszenie Sołtysów Ziemi Kieleckiej, Gminne Stowarzyszenie Niepełnosprawnych oraz Ochotnicza Straż Pożarna. Bogactwo i różnorodność organizacji pozarządowych skupiających najbardziej aktywnych mieszkańców przekłada się na liczbę imprez, które cyklicznie odbywają się na ziemi wąchockiej. Największymi z nich są Dni Wąchocka oraz Krajowy Turniej Sołtysów. Dopełnieniem tego typu rozrywki, która przyciąga co roku tłumy widzów zarówno z terenu gminy jak i gości z zewnątrz mogłoby być zorganizowanie Festiwalu Humoru. Pomysł ten zgłoszony podczas zebrania strategicznego, dzięki wykorzystaniu marki wąchockiego sołtysa, ma szansę realizacji.

Towarzystwo Przyjaciół Wąchocka

Stowarzyszenie powstało 15 grudnia 1986 roku, jest najstarszą tego typu organizacją działającą na terenie Wąchocka. Jego celem statutowym jest inicjowanie działalności naukowo-badawczej z zakresu historii Wąchocka, zachowanie dziedzictwa kulturowego oraz działalność promocyjna. Towarzystwo jest inicjatorem I Dni Wąchocka, które odbyły się w 1987 roku. Tradycja organizacji święta miasta kultywowana jest do dziś dnia. Organizacja była jednym z pomysłodawców utworzenia Komitetu Założycielskiego Stowarzyszenia Sołtysów Ziemi Kieleckiej na czele którego stanął Mieczysław Szczodry.

Przez ostatnich 21 lat swojej działalności Towarzystwo może poszczycić się licznymi sukcesami m.in. organizacją Biesiady Biznesu, balów tematycznych odbywających się w specjalnej scenerii, działalnością wydawniczą zbiorów poezji i opowiadań dotyczących dziejów Wąchocka i okolic.

Wąchockie Stowarzyszenie Promocji Kultury PROARTIS

Inauguracja powstania stowarzyszenia odbyła się w 2007 roku, Pierwszą większą imprezą, w której wzięli udział członkowie PROARTIS były XVIII Dni Wąchocka. Siedzibą organizacji jest Miejsko-Gminny Ośrodek Kultury. Bierze ona czynny udział w imprezach kulturalnych mających na celu promocje miasta w regionie i kraju, a także akcjach charytatywnych.

Fundacja Obiekt Zabytkowy Opactwo Cystersów

Fundacja powstała w 1991 roku z inicjatywy Ojców Cystersów oraz mieszkańców miasta Wąchock, którym zależało na ratowaniu światowej klasy zabytku dla przyszłych pokoleń. Najważniejszymi zadaniami Fundacji jest wspomaganie Opactwa w odbudowie pracach konserwatorskich oraz promocji. Poza tym prowadzi działalność wydawniczą w ramach której wydała serię widokówek, folderów i przewodników oraz książkę autorstwa Małgorzaty Borkowskiej pt. „Z dziejów Opactwa Cystersów w Wąchocku”, której nakład był kilkakrotnie wznawiany. Na czele Zarządu Fundacji stoi pani Elżbieta Błach.

Stowarzyszenie Sołtysów Ziemi Kieleckiej

Stowarzyszenie jest organizacją pozarządową powstałą w 1995 roku, skupiającą sołtysów z całego województwa. Jego siedzibą jest stolica świętokrzyskiego humoru, czyli Wąchock. Stowarzyszenie liczy ponad 1000 sołtysów i ciągle rozbudowuje struktury w powiatach województwa. Jest członkiem Krajowego Stowarzyszenia Sołtysów.

Gminne Stowarzyszenie Niepełnosprawnych

Działalność tej organizacji polega głównie na niesieniu pomocy osobą oraz rodziną dysfunkcyjnym. W tym celu organizowane są liczne imprezy integracyjno-sportowe oraz doraźne wsparcie polegające na pozyskiwaniu środków na budowę i wyposażenie łazienek, zakup sprzętu rehabilitacyjnego oraz przedmiotów ułatwiających funkcjonowanie osób z dysfunkcją. Stowarzyszenie korzysta głównie z pomocy Państwowego Funduszu Rehabilitacji Osób Niepełnosprawnych i prywatnych sponsorów.

Ochotnicza Straż Pożarna

OSP działa na terenie miejscowości ponad 90 lat, powstała w 1918 roku wraz z odzyskaniem przez Polskę niepodległości. Od 1996 roku włączona jest do Krajowego, Systemu Ratownictwa Gaśniczego. Strażacy z Wąchocka biorą udział w licznych zgrupowaniach i zawodach strażackich, dzięki czemu mają możliwość podtrzymywania kontaktów z innymi jednostkami z terenu, co skutkuje sprawniej przeprowadzanymi akcjami ratunkowymi.

7. Kluczowe obszary problemowe

Podczas spotkania przedstawiciele mieszkańców Wąchocka, które odbyło się 18 grudnia 2008 r. w Miejsko-Gminnym Ośrodku Kultury wyłoniono najważniejsze problemy miejscowości. Można je pogrupować w następujące obszary:

- niezadawalający stan infrastruktury technicznej
- brak dostosowanej do potrzeb miejscowości bazy turystycznej i sportowej
- słaba oferta spędzania wolnego czasu

Problem główny: niezadawalający stan infrastruktury technicznej

Problemy cząstkowe, wynikające z problemu głównego:

- zły stan dróg i ciągów pieszych
- braki w oświetleniu ulicznym
- brak wystarczającej ilości miejsc postojowych
- niewystarczająca ilość przystanków (głównie poza centrum)
- słaba estetyka miejscowości
- zła organizacja ruchu drogowego – potrzeba sygnalizacji świetlnej
- brak zatok przystankowych
- brak ścieżek i dróg rowerowych
- potrzeba monitoringu obiektów historycznych oraz miejsc dużej aktywności społecznej

Problem główny: brak dostosowanej do potrzeb miejscowości bazy turystycznej i sportowej

Problemy cząstkowe, wynikające z problemu głównego:

- brak kompleksu sportowo- rekreacyjnego
- brak miejsc do uprawiania sportów kwalifikowanych
- niski budżet na wsparcie kultury w małych ośrodkach miejskich
- słabe oznakowanie miejscowości pod kątem turystycznym
- brak bazy noclegowej, gastronomicznej, agroturystycznej
- brak szaletów miejskich
- słaba promocja walorów kulturowych, historycznych i przyrodniczych
- nieumiejętność pozyskiwania środków zewnętrznych
- niedostosowanie miejsc publicznych do potrzeb osób niepełnosprawnych
- słabe wyposażenie ośrodków sportowych

- brak punktu informacji turystycznej
- niska świadomość społeczna pod względem rozwoju turystyki i rekreacji
- brak terenów inwestycyjnych

Problem główny: słaba oferta spędzania wolnego czasu

Problemy częściowe, wynikające z problemu głównego:

- mała aktywność społeczna w zakresie organizowania czasu wolnego
- brak kina, sali widowiskowo-sportowej
- brak dobrze zagospodarowanego placu zabaw dla dzieci
- potrzeba liderów, animatorów życia społecznego
- brak środków na zorganizowanie zajęć dla dzieci i młodzieży
- słaba propozycja spędzania wolnego czasu dla osób starszych
- zły stan techniczny Miejsko – Gminnego Ośrodka Kultury

8. Ocena mocnych i słabych stron miejscowości

Opracowanie Planu Odnowy Miejscowości zostało poprzedzone przeprowadzeniem kompleksowej analizy czynników wewnętrznych i zewnętrznych związanych z rozwojem miejscowości. Analiza SWOT służy do uporządkowania danych i informacji, jest wykorzystywana przy procesie planowania. Polega ona na ocenie szans i zagrożeń procesu rozwoju w kontekście własnych atutów (silnych stron) i słabości. Nazwa SWOT pochodzi od pierwszych liter angielskich słów: strenghts – silne strony, weaknesses - słabe strony, opportunities - szanse/możliwości, threats - zagrożenia

Przedstawiona poniżej analiza stanowi syntezę poszczególnych obszarów życia społeczno-gospodarczego miejscowości.

Tabela 6 Analiza SWOT

Mocne Strony	Słabe Strony
Warunki naturalne	Warunki naturalne
Bogate zasoby dziedzictwa przyrodniczo-kulturalnego (pomniki przyrody, parki krajobrazowe, zabytki historyczne)	Struktura agrarna-gospodarstw rolnych rozdrobnienie
Zorganizowana sieć szlaków rowerowych, pieszych, ścieżki dydaktyczne	Niska świadomość ekologiczna mieszkańców
Zbiornik retencyjny i ciekły wodne-zaplecze pozwalające na rozwój turystyki	Słaba klasa gleby
Korzystne położenie przy ważniejszych szlakach komunikacyjnych (droga krajowa nr 42)	Brak kąpieliska
Dobrze rozwinięta sieć dróg powiatowych zapewniających dobrą komunikację	
Dobrze rozwinięta selektywna zbiórka odpadów	
Zasoby techniczne	Zasoby techniczne
Pełne zwodociągowanie i skanalizowanie miejscowości	Zły stan techniczny dróg – brak chodników, ścieżek rowerowych
Dobrze rozwinięta sieć komunikacji publicznej	Mała ilość terenów inwestycyjnych
Uporządkowana gospodarka wodno-	Słabo rozwinięta baza hotelowo-gastronomiczna

Plan Odnowy Miejscowości Wąchock na lata 2009-2018

<p>ściekowa i segregacji śmieci Wysoki poziom telefonizacji</p> <p>Rozbudowana sieć gazowa</p> <p>Instytucje użytku publicznego (Urząd Miasta i Gminy, banki, urząd pocztowy, biblioteka publiczna, przychodnia zdrowia itp.)</p>	<p>Niedostateczna baza do rozwoju kultury fizycznej i rekreacji dla mieszkańców</p> <p>Mała ilość obiektów pełniących funkcje kulturalne oraz społeczne</p>
Zasoby Ludzkie	Zasoby Ludzkie
<p>Wykształcone społeczeństwo, chętne do podejmowanie inicjatyw</p> <p>Ustabilizowana liczba mieszkańców utrzymująca się na stałym poziomie od kilku lat</p> <p>Dobry dostęp do edukacji dzięki rozwiniętej sieć szkół i przedszkoli</p> <p>Miejsko-Gminny Ośrodek Kultury</p> <p>Bogaty księgozbiór Biblioteki Publicznej</p> <p>Różnorodność imprez o charakterze ogólnopolskim</p> <p>Aktywnie działające i współpracujące organizacje i stowarzyszenia</p> <p>Pozytywne nastawienie władz samorządowych Gminy, co do działań prorozwojowych podejmowanych przez mieszkańców Wąchocka</p>	<p>Migracja ludzi młodych do większych ośrodków miejskich</p> <p>Brak wewnętrznego kapitału inwestycyjnego</p> <p>Brak, placów zabaw, brak zapleczy sportowych i rekreacyjnych</p> <p>Zły stan techniczny Miejsko-Gminnego Ośrodka Kultury</p> <p>Słaba opieka medyczna</p> <p>Mała liczba miejsc wypoczynku i integracji mieszkańców (placów zabaw, parków)</p>
Szanse	Zagrożenia
Zasoby ludzkie	Zasoby ludzkie
<p>Duży udział w strukturze demograficznej ludzi aktywnych zawodowo</p> <p>Możliwość realizacji projektów z wykorzystaniem środków z budżetu Unii Europejskiej.</p> <p>Zainteresowanie miejscowością Wąchock jako atrakcyjnym miejscem zamieszkania</p> <p>Kultywowanie tradycji lokalnych</p>	<p>Migracja zarobkowa młodych i wykształconych osób związana z brakiem perspektyw</p> <p>Wzrost przestępczości</p> <p>Wzrost patologii społecznych spowodowanych brakiem oferty spędzania czasu wolnego</p> <p>Słaba integracja społeczeństwa, apatia</p>

Plan Odnowy Miejscowości Wąchock na lata 2009-2018

<p>Konsolidacja społeczna Zagospodarowanie i wyposażenie miejsc wypoczynku dla młodszych i starszych mieszkańców gminy</p> <p>Promocja atrakcyjnych elementów kultury, historii i zwyczajów</p> <p>Stworzenie nowych miejsc pracy</p> <p>Systemowe rozwiązania związane z organizacją czasu wolnego dzieci i młodzieży</p>	<p>społeczna, brak animatorów życia społecznego Postępujące zubożenie społeczeństwa w małych miejscowościach</p>
Zasoby Gospodarcze	Zasoby Gospodarcze
<p>Rozwój agroturystyki</p> <p>Promocja miejscowości dzięki zabytkom historycznym</p> <p>Pobudzenie przedsiębiorczości wśród mieszkańców</p> <p>Wyznaczenie nowych terenów inwestycyjnych</p> <p>Rozwój przemysłu rolno-spożywczego</p> <p>Uproszczenie przepisów dotyczących zakładania własnej działalności gospodarczej</p> <p>Programy wyrównujące szanse rozwojowe mniejszych ośrodków miejskich</p>	<p>Brak inwestorów zewnętrznych</p> <p>Brak siły roboczej (migracja młodych ludzi)</p> <p>Zawiłe procedury korzystania z zewnętrznych źródeł finansowania dla MŚP</p> <p>Niejasne i niestabilne przepisy prawa</p> <p>Słaby przepływ informacji o możliwościach rozwoju, wspomaganych przez dofinansowanie inwestycji ze środków unijnych</p>
Zasoby techniczne	Zasoby techniczne
<p>Budowa obwodnicy</p> <p>Planowana budowa hali sportowej</p> <p>Poprawa estetyki miejscowości</p> <p>Remont budynku Miejsko-Gminnego Ośrodka Kultury</p>	<p>Miejscowość mało atrakcyjna pod względem turystycznym i inwestorskim</p> <p>Ograniczony dostęp do środków UE i trudne procedury aplikacyjne</p> <p>Niezgodności w zakresie prawa polskiego z unijnym w zakresie ochrony środowiska powodujące blokowanie inwestycji</p>

9. Miejscowość Wąchock w 2018 roku

Podczas debaty strategicznej oraz zebrania wiejskiego wypracowano wspólnie wizję rozwoju Miejscowości na najbliższe lata. Z wizji bezpośrednio wynikają obszary, które powinny być rozwijane. Obszary, cele i kierunki działania dla każdego z obszarów życia społeczno – gospodarczego - wzajemnie się uzupełniają.

Trzy obszary rozwojowe:

POPRAWA STANDARDU ŻYCIA MIESZKAŃCÓW WĄCHOCKA

Cel: Poprawa stanu infrastruktury technicznej warunkującej standard życia mieszkańców, spowoduje wzrost konkurencyjności miejscowości w regionie i województwie. Realizacja tego zadania przyczyni się stworzenia lepszych warunków inwestycyjnych a w konsekwencji zapewnienia wystarczającej liczby miejsc pracy i zahamowania zjawiska migracji.

Zadaniem priorytetowym w tym obszarze jest budowa i przebudowa dróg oraz ciągów pieszych, budowa ścieżek rowerowych, modernizacja i uzupełnienie sieci oświetlenia ulicznego, zatok przystankowych.

ROZWÓJ BAZY KULTURALNO-TURYSTYCZNO- SPORTOWEJ

Cel: Remont domu kultury, w sposób pośredni wpłynie na aktywniejszą i efektywniejszą współpracę na rzecz dorobku kulturowego, jednocześnie zapewni dogodniejsze warunki techniczne do prowadzonych w nim zajęć tematycznych. Inwestycje w zakresie budowy i rozbudowy bazy sportowo-rekreacyjnej warunkują rozwój ruchu turystycznego, który stanowi impuls do rozbudowy bazy noclegowej, gastronomicznej, agroturystycznej,

Priorytetem w tym obszarze jest remont domu kultury wraz z zagospodarowaniem terenu wokół niego oraz utworzenie kompleksu sportowo-rekreacyjnego, który wpłynie na ofertę spędzania wolnego czasu dzieci, młodzieży oraz dorosłych mieszkańców Wąchocka.

KSZTAŁTOWANIE ŚWIADOMOŚCI SPOŁECZNEJ, POCZUCIA TOŻSAMOŚCI ZE SWOJĄ „MAŁĄ OJCZYZNĄ”

Cel: Mieszkańcy uczestniczą w życiu społecznym swojej miejscowości poprzez aktywne działanie w istniejących i nowopowstałych organizacjach pozarządowych. Bodźcem pobudzającym aktywne postawy są możliwości w pozyskiwaniu środków zewnętrznych,

które umożliwiają ich doposażenie w niezbędny sprzęt, integrację członków, zagospodarowanie czasu wolnego.

Na podstawie tak określonych celów strategicznych została określona wizja Miejscowości Wąchock w 2018 roku

Wąchock to jeden z najważniejszych punktów na szlaku turystycznym i historycznym w województwie świętokrzyskim z rozwiniętą infrastrukturą rekreacyjno- sportowo-turystyczną oraz wykorzystaną marką stanowi świetną bazę wypadową dla osób wypoczywających w licznych gospodarstwach agroturystycznych. Miejscowość przyjazna mieszkańcom i turystom, gwarantuje godne życie przy jednoczesnym zachowaniu spójnego i zrównoważonego rozwoju.

10. Komplementarność celów strategicznych z innymi programami

Konstrukcja Planu Odnowy Miejscowości Wąchock na lata 2009-2018 zakłada spójność jego celów strategicznych z następującymi programami:

Tabela 7. Komplementarność celów z innymi programami

Lp.	Program	Cel/Priorytet/Działanie
1	Narodowa Strategia Rozwoju Regionalnego na lata 2007 - 2013	Cel 1: Rozwój konkurencyjności gospodarczej polskich regionów. Priorytet 1.4: Rozwój infrastruktury wzmacniającej konkurencyjność województw. (str. 28)
2	Strategia Rozwoju Kraju 2007 – 2015.	Priorytet 2: Poprawa stanu infrastruktury technicznej i społecznej: Działanie: Infrastruktura społeczna – infrastruktura kultury, turystyki i sportu. Priorytet 5: Rozwój obszarów wiejskich. Działanie: Rozwój i poprawa infrastruktury technicznej i społecznej na obszarach wiejskich. (str. 40,54)
3	Narodowa Strategia Spójności 2007 -2013 (Narodowe Strategiczne Ramy Odniesienia 2007 – 2013).	Cel 3: Budowa i modernizacja infrastruktury technicznej i społecznej mającej podstawowe znaczenie dla wzrostu konkurencyjności Polski Cel 6: Wyrównywanie szans rozwojowych i wspomaganie zmian strukturalnych na obszarach wiejskich (str. 42)
4	Program Rozwoju Obszarów Wiejskich na lata 2007-2013	Oś 3 Jakość życia na obszarach wiejskich i różnicowanie gospodarki wiejskiej Działanie: Odnowa i rozwój wsi Działanie: Podstawowe usługi dla gospodarki i ludności wiejskiej Leader 2007-2013 Oś 4 Wdrażanie Lokalnej Strategii Rozwoju
5	Strategia Rozwoju Województwa Świętokrzyskiego do roku 2018	Cel 3: Ochrona i racjonalne wykorzystanie zasobów przyrody i dóbr kultury Priorytet 1: Tworzenie warunków rozwoju turystyki, sportu i rekreacji Działanie: Modernizacja i rozbudowa bazy sportowo-rekreacyjnej w regionie Cel 5: Rozwój systemów infrastruktury technicznej i społecznej Priorytet 1: Rozbudowa i podnoszenie standardów infrastruktury społecznej Działanie 2: Poprawa dostępu do infrastruktury

		edukacyjnej na poziomie podstawowym i średnim Cel 6: Aktywizacja rolnictwa i wielofunkcyjny rozwój obszarów wiejskich Priorytet 1: Wielofunkcyjny rozwój obszarów wiejskich umożliwiający przechodzenie ludności wiejskiej do zawodów pozarolniczych Działanie 5: Rozwój infrastruktury technicznej i społecznej umożliwiający poprawę jakości życia na obszarach wiejskich (str. 85)
6	Program Rozwoju Lokalnego Powiatu Starachowickiego	
7	Strategia Rozwoju Gospodarczego Powiatu Starachowickiego	
8	Lokalny Program Rewitalizacji m. Wąchock na lata 2007-2015	
9	Plan Rozwoju Miejscowości Wąchock	

11. Opis planowanych zadań inwestycyjnych i przedsięwzięć aktywizujących społeczność lokalną

Poniższa tabela zawiera przedsięwzięcia inwestycyjne, które zostały uzgodnione przez mieszkańców miejscowości Wąchock jako propozycje do Planu Odnowy Miejscowości.

Umieszczone przedsięwzięcia zostały zaplanowane na lata 2009-2018. Zadania te mogą być współfinansowane z „Programu Rozwoju Obszarów Wiejskich na lata 2007-2013” w ramach działania „Odnowa i rozwój wsi”, Regionalnego Programu Operacyjnego Województwa Świętokrzyskiego oraz Programu Operacyjnego Kapitał Ludzki.

11.1 Zadania inwestycyjne do realizacji w latach 2009-2018 wskazane przez mieszkańców miejscowości Wąchock wskazanymi przez mieszkańców miejscowości Wąchock

Tabela 8. Zadania inwestycyjne do realizacji w latach 2009-2018 wskazane przez mieszkańców miejscowości Wąchock

L.p.	Nazwa inwestycji	Harmonogram realizacji [w latach]	Szacunkowa kwota końcowa (brutto)	Źródła jej pozyskania
Cel strategiczny 1 – POPRAWA STANDARDU ŻYCIA MIESZKAŃCÓW WĄCHOCKA				
1	Remont i uzupełnienie oświetlenia ulicznego	2011-2012	500 000,00 zł	Np. RPO WŚ, środki własne, inne dotacje
2	Budowa i remont dróg gminnych i ciągów pieszych	2010-2018	8 000 000,00 zł	Np. RPO WŚ, środki własne, inne dotacje
3	Powstanie ścieżek rowerowych	2012-2013	200 000,00 zł	Np. RPO WŚ, środki własne, inne dotacje
4	Budowa zatok przystankowych	2013-2015	200 000,00 zł	Np. środki własne, inne dotacje
Cel strategiczny 2 – ROZWÓJ BAZY KULTURALNO - TURYSTYCZNO-SPORTOWEJ				
5	Remont budynku Miejskiego Ośrodka Kultury	2009 -2011	700 000,00 zł	Np. PROW, działania „Odnowa i rozwój wsi” środki własne, inne dotacje
6	Budowa hali sportowej przy Gimnazjum w Wąchocku	2009-2010	5 000 000,00 zł	RPO WŚ 2007-2013, działania 5.2
7	Powstanie terenów rekreacyjnych (placów zabaw, obiektów sportowych)	2010 -2012	2 000 000,00 zł	Np. środki własne, inne dotacje
8	Oznakowanie miejscowości pod kątem turystycznym, utworzenie punktu informacji turystycznej	2011-2014	200 000,00	Np. RPO WŚ, małe granty, środki własne, inne dotacje

Cel strategiczny 3 – KSZTAŁTOWANIE ŚWIADOMOŚCI SPOŁECZNEJ, POCZUCIA TOŻSAMOŚCI ZE SWOJĄ „MIAŁĄ OJCZYZNĄ”

9	Wsparcie dla istniejących organizacji i stowarzyszeń – doposażenie, integracja w zakresie współpracy	2009-2010	50 000,00 zł	Np. PO „Kapitał Ludzki”, małe granty dla stowarzyszeń
10	Zagospodarowanie czasu wolnego dzieci i młodzieży oraz osób starszych	2009-2010	200 000,00 zł	Np. PO „Kapitał Ludzki”, małe granty dla stowarzyszeń
11	Zorganizowanie Festiwalu Humoru	2011-2012	50 000,00 zł	Np. PO „Kapitał Ludzki”, małe granty dla stowarzyszeń

11.2 Zadania nie inwestycyjne

Zestawienie zadań „nie inwestycyjnych”, których realizacja powinna odbywać się na bieżąco.

Zadania te pociągają za sobą niewielkie nakłady finansowe.

Tabela 9 Zadania nie inwestycyjne

1.	Organizacja imprez kulturalno - sportowych mających na celu integrację mieszkańców.
2.	Działania mające na celu zwiększenie aktywności społecznej mieszkańców Wąchocka skutkujące powstaniem większej ilości lokalnych organizacji.
3.	Wypracowanie i przygotowanie wniosków o dofinansowanie imprez kulturalno – sportowo - oświatowych oraz szkoleń, warsztatów i innych aktywności z programów UE, zwłaszcza z Programu Operacyjnego „Kapitał Ludzki”.
4.	Inicjowanie szkoleń i doradztwa w zakresie zakładania i prowadzenia własnych działalności gospodarczych, w celu pobudzenia i inicjowania aktywności gospodarczej, wspierania i promowania aktywnych postaw.
5.	Inicjowanie, wspieranie i promowanie budowy atrakcji turystycznych, bazy noclegowej i gastronomicznej.
6.	Promocja Miejscowości Wąchock jako atrakcyjnego miejsca do zamieszkania oraz wyjazdów turystycznych.
7.	Wspieranie i promowanie przedsiębiorców tworzących nowe miejsca pracy.

12. Opis zadania realizowanego w ramach „PROW 2007-2013”, działanie „Odnowa i rozwój wsi”.

REMONT BUDYNKU MIEJSKO – GMINNEGO OŚRODKA KULTURY W WĄCHOCKU

Zadaniem priorytetowym, przewidzianym do realizacji w ramach Programu Rozwoju Obszarów Wiejskich, działanie „Odnowa i rozwój wsi”, jest „Remont budynku Miejsko-Gminnego Ośrodka Kultury”.

Projekt obejmuje budynek zlokalizowany na działce ewidencyjnej nr 2348/3, o łącznej powierzchni użytkowej 673,7 m². Budynek składa się z trzech segmentów, murowany, wyposażony w instalację elektryczną, wodno-kanalizacyjną, gazową i c.o. Teren wokół niego jest częściowo urządzony tj. dojście, dojazd oraz parking. Zlokalizowany jest na obszarze objętym ochroną konserwatorską (strefa widokowa Zespołu Klasztoru Cystersów). Obiekt wymaga remontu ze względu na zły stan techniczny.

Na terenie miejscowości pełni on rolę koordynatora życia kulturalnego. Organizowane są tu przedsięwzięcia o znaczeniu lokalnym i regionalnym: imprezy, spotkania, zajęcia i konkursy. Ograniczone możliwości lokalowe, bariery architektoniczne dla osób niepełnosprawnych oraz zniszczone pomieszczenia ograniczają dostęp do oferty kulturalnej oraz powodują problemy w zapewnieniu szerszej i odpowiedniej oferty. Modernizacja infrastruktury zapewni właściwe warunki dla osób korzystających, artystów i animatorów życia kulturalnego.

Przedmiotem projektu jest przebudowa i remont istniejących pomieszczeń o powierzchni 673,7 m² w tym węzła sanitarnego, wymiana instalacji i kotła c.o., instalacji elektrycznej, stolarki okiennej i drzwiowej, remont posadzek oraz okładzin wewnętrznych ponadto wykonanie podjazdu dla niepełnosprawnych, remont elewacji i dachu. Wykonanie oświetlenia, nagłośnienia i instalacja klimatyzacji sceny i sali widowiskowej. Wyposażenie pomieszczeń biblioteki publicznej w regały na książki i czasopisma, ladę biblioteczną, stoliki i krzesła do czytelników.

Realizacja projektu niesie ze sobą korzyści w postaci efektów społecznych, którymi są: rozszerzenie oraz wzrost poziomu i jakości oferty kulturalnej kierowanej do mieszkańców i turystów, podniesienie atrakcyjności turystycznej miejscowości jako „perły ziemi świętokrzyskiej”, zmniejszenie zagrożeń patologicznych poprzez zagospodarowanie wolnego czasu w formie różnorodnych zajęć. Obiekt będzie dostępny dla wszystkich grup

Plan Odnowy Miejscowości Wąchock na lata 2009-2018

i podmiotów pragnących uczestniczyć w życiu kulturalnym Wąchocka, z zachowaniem szeroko pojętej zasady o niedyskryminacji.

Szacunkowy koszt zadania priorytetowego wyniesie około 700 000,00 zł.

12.2 Harmonogram rzeczowo – finansowy zadania priorytetowego

Tabela 10. Harmonogram rzeczowo – finansowy zadania priorytetowego

Lata	2008				2009				2010				2011				
	IV	I	II	III	IV	I	II	III	IV	I	II	III	IV	I	II	III	IV
Zakres rzeczowy																	
Opracowanie Planu Odnowy Miejscowości																	
Przygotowanie niezbędnej dokumentacji technicznej wraz z kosztorysem inwestorskim																	
Złożenie wniosku o dofinansowanie w ramach działania „Odnowa i rozwój wsi”																	
Remont istniejących pomieszczeń																	
Remont dachu																	
Wykonanie oświetlenia, nagłośnienia i klimatyzacji sceny i sali widowiskowej																	
Wyposażenie pomieszczeń biblioteki																	
Rozliczenie dotacji																	

13. Realizacja Planu Odnowy Miejscowości Wąchocka

Realizacja projektów zawartych w Planie Odnowy Miejscowości Wąchock będzie uzależniona bezpośrednio od możliwości finansowych Gminy oraz od wielkości dofinansowania ze źródeł zewnętrznych. Wdrożenie Planu będzie mieć bezpośredni pozytywny wpływ na sferę przedsiębiorczości i środowisko przyrodnicze, powstaną nowe miejsca pracy, zwiększą się dochody własne gminy, poprawią się warunki komunikacji drogowej. Efektywność realizacji Planu będzie oceniana na podstawie przyjętych wskaźników/mierników celów operacyjnych.

Wskaźniki Planu Odnowy Miejscowości Wąchock na lata 2009-2018:

a. wskaźnik produktu

- przebudowa i modernizacja nowych elementów komunikacyjnych – drogi, chodniki, ścieżki rowerowe,
- remont budynku Miejsko –Gminnego Ośrodka Kultury
- budowa bazy rekreacyjno-sportowej,

b. wskaźnik rezultatu

- liczba zmodernizowanych i powstałych obiektów kulturalnych, sportowych i rekreacyjnych,
- liczba kilometrów zbudowanych dróg, chodników, ścieżek rowerowych
- powierzchnia udostępnionych terenów inwestycyjnych,
- ilość nowych obiektów rekreacyjno-sportowych,

c. wskaźnik oddziaływania

- poprawa bezpieczeństwa ruchu drogowego,
- poprawa stanu środowiska naturalnego,
- poprawa aktywności społecznej mieszkańców,
- wzrost atrakcyjności turystycznej

13.1 Wdrażanie

Poszczególne projekty będą wdrażane w oparciu o zasady wydatkowania środków wg źródeł ich pochodzenia. W niektórych sytuacjach może to oznaczać, że chcąc korzystać z różnych źródeł finansowania należy sprostać wielu wymaganiom formalnym. Dotyczy to w szczególności odmiennych zasad wykorzystywania środków pochodzących ze źródeł krajowych oraz środków pochodzących z UE.

Funkcję Instytucji Zarządzającej, Koordynującej i Wdrażającej Plan Odnowy Miejscowości będzie pełnił Burmistrz Miasta i Gminy. Zakres zadań Instytucji Zarządzającej obejmuje między innymi:

- ustalenie szczegółowych zasad i kryteriów realizacji POM,
- zbieranie danych statystycznych i finansowych na temat postępów wdrażania oraz przebiegu realizacji projektów w ramach Planu,
- zapewnienie zgodności realizacji Planu z poszczególnymi dokumentami programowymi wyższego rzędu,
- zapewnienie przygotowania i wdrożenia Planu w zakresie informacji i promocji Planu,
- dokładne oceny ex-post po zakończeniu realizacji Planu.

Dla właściwej oceny Instytucja Zarządzająca może tworzyć grupy robocze, korzystać z opinii niezależnych ekspertów lub usług innych instytucji.

Tabela 11. Harmonogram wdrażania Planu Odnowy Miejscowości Wąchock

ZADANIE	ODPOWIEDZIALNI	TERMIN REALIZACJI
1. Zainicjowanie tworzenia Planu Odnowy Miejscowości Wąchock	Burmistrz	Listopad 2008
2. Przygotowanie Planu Odnowy Miejscowości	Burmistrz/ Rada Miejska/mieszkańcy/ zewnątrzni doradcy	Grudzień 2008
3. Uchwalenie Planu Odnowy Miejscowości Wąchock przez Ogólne Zebranie Mieszkańców	Zebranie Wiejskie	Luty 2009
4. Zatwierdzenie Planu Odnowy Miejscowości Wąchock na Sesji Rady Miejskiej w Wąchocku	Rada Miejska	Luty 2009
5. Opracowanie dokumentacji technicznych ze szczególnym uwzględnieniem projektów i zadań mogących uzyskać wsparcie z funduszy strukturalnych	Burmistrz /projektanci	I kwartał 2009
6. Realizacja zadań określonych poszczególnymi projektami zgodnie z harmonogramem przyjętym w Planie Odnowy Miejscowości	Burmistrz/Przewodniczący Rad Osiedlowych/ Rada Miejska/ Mieszkańcy	Do roku 2018

13.2 Finansowanie

Zadanie do realizacji zapisane w „Planie Odnowy Miejscowości Wąchock na lata 2009-2018” mogą być wsparte z następujących programów:

1. **„Program Rozwoju Obszarów Wiejskich na lata 2007-2013”, działanie „Odnowa i rozwój wsi”.**
2. **„Regionalny Program Operacyjny Województwa Świętokrzyskiego”**
3. **„Program Operacyjny Kapitał Ludzki”**
4. **„Świętokrzyski Program Odnowy Wsi”**
5. **„Fundacja Wspomagania Wsi”**
6. **„Polsko-Amerykańska Fundacja Wolności”**
7. **„Fundusz dla Organizacji Pozarządowych”**

Program Rozwoju Obszarów Wiejskich na lata 2007-2013”, działanie „Odnowa i rozwój wsi”

Najważniejsze zadania realizowane w ramach tego działania związane są z tworzeniem dogodnych warunków dla rozwoju miejscowości, aktywizacją ludności wiejskiej, projektami związanymi z zagospodarowaniem przestrzeni publicznej, w tym z utrzymaniem, odbudową i poprawą stanu dziedzictwa kulturowego i przyrodniczego wsi oraz podniesieniem atrakcyjności turystycznej danej miejscowości.

Program Operacyjny „Kapitał Ludzki”
--

Celem głównym programu jest wzrost zatrudnienia i spójności społecznej. O dofinansowanie mogą ubiegać się podmioty posiadające osobowość prawną (stowarzyszenia, związki stowarzyszeń, fundacje, firmy, urzędy gmin, itp.). Dotacja może stanowić nawet 100% wartości realizowanego projektu. Pieniądze mogą być przeznaczone na realizację zadań związanych z poprawą jakości kapitału ludzkiego poprzez organizację szkoleń, warsztatów, zajęć pozalekcyjnych, świetlic środowiskowych. W większości działań można także część dotacji przeznaczyć na zakup materiałów, urządzeń i sprzętu (od 10 do 15 proc. kwoty dotacji). Można realizować także projekty mające na celu

tworzenie miejsc pracy poza rolnictwem, poprawę dostępu do zatrudnienia osób zagrożonych wykluczeniem społecznym oraz pobudzania aktywności mieszkańców obszarów wiejskich na rzecz rozwoju edukacji i wykształcenia.

Świętokrzyski Program Odnowy Wsi

Podstawowym założeniem Świętokrzyskiego Programu Odnowy Wsi jest sprzyjanie wszelkim miejscowym inicjatywom społecznym służącym rozwojowi środowisk lokalnych, mający swe odzwierciedlenie w VI celu Strategii Rozwoju Województwa Świętokrzyskiego do 2018 roku „Aktywizacja rolnictwa i wielofunkcyjny rozwój obszarów wiejskich.

Jednym z podstawowych zadań programu są działania zmierzające do kultywowania w społecznościach lokalnych tradycji, historii i odrębności kulturowej w poszczególnych obszarach naszego regionu.

Program jest skierowany do organizacji pozarządowych działających w sferze społecznej, kulturowej, rolniczej, rekreacyjnej, turystycznej, sportowej, ochrony środowiska, o statusie fundacji lub stowarzyszenia posiadających osobowość prawną oraz prowadzących działalność non profit.

Dofinansowanie na pokryciu części wydatków poniesionych na realizację projektu (dotacja celowa).

Udział środków własnych beneficjenta w realizowanym projekcie wynosić musi minimum 20% kosztów kwalifikowanych.

Fundacja wspomaganie wsi

Celem Fundacji jest wspomaganie inicjatyw gospodarczych i społecznych mieszkańców wsi i małych miast oraz inicjatyw związanych z poprawą stanu infrastruktury obszarów wiejskich, poprawa warunków życia i gospodarowania na wsi, rozwój społeczny i kulturalny wsi, rozwój oświaty wśród ludności wsi, ochrona środowiska naturalnego, wspieranie rozwoju niekonwencjonalnych źródeł energii, organizowanie opieki społecznej na wsi. Pomoc dla mieszkańców obszarów wiejskich, Fundacja realizuje poprzez: udzielanie ze środków pieniężnych Fundacji kredytów przez banki, z którymi Fundacja ma podpisane umowy o współpracy, na realizację przedsięwzięć inwestycyjnych w zakresie działalności objętej celami statutowymi, udzielanie dotacji lub zwrotnej pomocy finansowej na warunkach

preferencyjnych na realizację przedsięwzięć, prowadzenie doradztwa techniczno-ekonomicznego, prowadzenie szkoleń, popularyzowanie wiedzy teoretycznej i praktycznej, organizowanie zaopatrzenia technicznego wspomaganych przedsięwzięć.

Polsko-Amerykańska Fundacja Wolności (PAFW)

Fundacja działa na rzecz umacniania społeczeństwa obywatelskiego, demokracji i gospodarki rynkowej w Polsce, w tym wyrównywania szans rozwoju indywidualnego i społecznego, a jednocześnie wspiera procesy transformacji w innych krajach Europy Środkowo-Wschodniej. PAFW urzeczywistnia swoje cele poprzez realizację programów w następujących obszarach tematycznych: Inicjatywy w zakresie edukacji, Rozwój społeczności lokalnych, Obywatel w demokratycznym państwie prawa i Dzielenie się polskimi doświadczeniami w zakresie transformacji. W działaniach na terenie Polski Fundacja koncentruje się obecnie na inicjatywach edukacyjnych, służących przede wszystkim wyrównywaniu szans, a także na wyzwaniu i umacnianiu energii obywatelskiej w miejscach wymagających szczególnego wsparcia. Wsparcie ze strony Fundacji można uzyskać tylko w ramach jej programów. Zainteresowani uzyskaniem finansowego wsparcia ze strony PAFW ubiegają się o dotacje składając wniosek bezpośrednio u realizatora określonego programu. Decyzje w sprawie przyznania dotacji podejmuje komisja ekspertów powoływana przez Fundację.

Fundusz dla Organizacji Pozarządowych (The Non-Governmental Organisations Fund –NGO)

Możliwość korzystania ze środków przeznaczonych dla organizacji pozarządowych związana jest z wejściem Polski do Unii Europejskiej i przystąpieniem do Europejskiego Obszaru Gospodarczego. Budżet Funduszu stanowi 7% kwoty przeznaczonej dla Polski w ramach Mechanizmów Finansowych i wynosi 37,8 milionów euro. Środki te będą dystrybuowane w ramach otwartych konkursów projektów organizowanych w latach 2007-2009.

Fundusz dla Organizacji Pozarządowych to trzy komponenty: demokracja i społeczeństwo obywatelskie, ochrona środowiska i zrównoważony rozwój, równe szanse i integracja społeczna.

Tabela 12 – Możliwości finansowania zadań z Programu Operacyjnego „Kapitał Ludzki”				
<i>Działanie</i>	<i>Nabór wniosków</i>	<i>Wartość projektu</i>	<i>Cel działania</i>	<i>Na co?</i>
6.3 Inicjatywy lokalne na rzecz podnoszenia poziomu aktywności zawodowej na obszarach wiejskich	2009	max. 50 tys. zł (ew. wkład własny zostanie określony w dokumentacji konkursowej – nie większy niż 15 proc.)	tworzenie miejsc pracy poza rolnictwem	- aktywizacja zawodowa mieszkańców wsi - wsparcie inicjatyw informacyjnych, szkoleniowych i doradczych - rozwój dialogu, partnerstwa publiczno-społecznego i współpracy na rzecz rozwoju zasobów ludzkich na poziomie lokalnym - zakup materiałów, urządzeń, sprzętu do 10 proc. dotacji (do 5 tys. zł)
7.2.1 Aktywizacja zawodowa i społeczna osób zagrożonych wykluczeniem społecznym	2009	minimum 50 tys. zł (ew. wkład własny zostanie określony w dokumentacji konkursowej – nie większy niż 15 proc.)	poprawa dostępu do zatrudnienia osób zagrożonych wykluczeniem społecznym	- wsparcia działania świetlic środowiskowych, - staże i zatrudnienie subsydiowane osób zagrożonych wykluczeniem społecznym w organizacjach pozarządowych, - rozwijanie umiejętności i kompetencji społecznych niezbędnych na rynku pracy, - kursy i szkolenia dla osób zagrożonych wykluczeniem społecznym, - zakup materiałów, urządzeń, sprzętu do 15 proc. dotacji (do 7,5 tys. zł)
7.3 Inicjatywy lokalne na rzecz aktywnej integracji	2009	max. 50 tys. zł (ew. wkład własny zostanie określony w dokumentacji konkursowej – nie większy niż 15 proc.)	wsparcie rozwoju inicjatyw na rzecz aktywizacji i integracji społeczności lokalnych	- integracja społeczna mieszkańców wsi - inicjatywy lokalne o charakterze informacyjnym, szkoleniowym i promocyjnym mające na celu przeciwdziałanie wykluczeniu społecznemu mieszkańców obszarów wiejskich, - rozwój dialogu, partnerstwa publiczno-społecznego i współpracy na rzecz rozwoju zasobów ludzkich na poziomie lokalnym - zakup materiałów, urządzeń, sprzętu do 15 proc. dotacji (do 7,5 tys. zł)
9.1.1 Zmniejszenie	2009	minimum 50 tys. zł	wsparcie	- tworzenie ośrodków wychowania przedszkolnego,

<p>nierówności w stopniu upowszechnienia edukacji przedszkolnej</p>		<p>(ew. wkład własny zostanie określony w dokumentacji konkursowej – nie większy niż 15 proc.)</p>	<p>istniejących przedszkoli oraz powstawania nowych</p>	<ul style="list-style-type: none"> - wsparcie istniejących przedszkoli (w tym zatrudnienie personelu), - kampanie informacyjne skierowane do rodziców, - zakup materiałów, urządzeń, sprzętu do 10 proc. dotacji
<p>9.1.2 Wyrównywanie szans edukacyjnych uczniów z grup o utrudnionym dostępie do edukacji oraz zmniejszanie różnic w jakości usług edukacyjnych</p>	<p>2009</p>	<p>minimum 50 tys. zł (ew. wkład własny zostanie określony w dokumentacji konkursowej – nie większy niż 15 proc.)</p>	<p>tworzenie warunków równych szans edukacyjnych poprzez udzielenie wsparcia na rzecz instytucji systemu oświaty</p>	<ul style="list-style-type: none"> - dodatkowe zajęcia dydaktyczno-wyrównawcze, - doradztwo i opieka dla uczniów wykazujących problemy w nauce, - wsparcie dla uczniów niepełnosprawnych, - zajęcia pozalekcyjne, - poprawa zarządzania placówką oświatową, - zakup materiałów, urządzeń, sprzętu do 10 proc. dotacji (do 5 tys. zł)
<p>9.3 Upowszechnianie formalnego kształcenia ustawicznego</p>	<p>2009</p>	<p>minimum 50 tys. zł (ew. wkład własny zostanie określony w dokumentacji konkursowej – nie większy niż 15 proc.)</p>	<p>zwiększenie uczestnictwa osób dorosłych w kształceniu ustawicznym</p>	<ul style="list-style-type: none"> - kampanie informacyjne w zakresie: korzyści płynących z formalnego podwyższenia lub uzupełnienia posiadanych kwalifikacji oraz potrzeb regionalnego lub lokalnego rynku pracy, - programy kształcenia dla osób dorosłych, - wsparcie dla placówek kształcenia ustawicznego, - zakup materiałów, urządzeń, sprzętu do 10 proc. dotacji (do 5 tys. zł)
<p>9.5 Oddolne inicjatywy edukacyjne na obszarach wiejskich</p>	<p>2009</p>	<p>do 50 tys. zł (brak wkładu własnego)</p>	<p>pobudzenie aktywności mieszkańców obszarów wiejskich na rzecz rozwoju i edukacji i wykształcenia</p>	<ul style="list-style-type: none"> - pobudzenie inicjatyw na obszarach wiejskich, - działania informacyjne, szkoleniowe, doradcze podnoszące świadomość mieszkańców obszarów wiejskich, - zakup materiałów, urządzeń, sprzętu do 10 proc. dotacji (do 5 tys. zł)

13.3 Komunikacja społeczna i promocja

Informacja na temat realizacji Planu będzie przekazywana mieszkańcom w sposób ciągły:

- na zebraniach wiejskich,
- na sesjach Rady Miasta i Gminy,
- w biuletynie informacji publicznej, www.gmina.wachock.sisco.info.pl
- na tablicach ogłoszeniowych.

Realizacja Planu musi opierać się na właściwym odbieraniu informacji zwrotnej, tak aby móc dobrze go modyfikować. Będzie kontynuowana współpraca z sektorem prywatnym i organizacjami pozarządowymi. Celem działań informacyjnych będzie:

- zapewnienie powszechnego dostępu do informacji o możliwościach uzyskania wsparcia w ramach funduszy strukturalnych dla wszystkich grup docelowych,
- zapewnienie bieżącego informowania o zakresie i wymiarze pomocy wspólnotowej dla poszczególnych projektów i rezultatach działań na poziomie Gminy,
- zapewnienie współpracy z instytucjami zaangażowanymi w monitorowanie i realizowanie Planu w zakresie działań informacyjnych i promocyjnych poprzez wymianę informacji i wspólne przedsięwzięcia,
- wykorzystanie nowoczesnych technologii, takich jak internet, poczta elektroniczna, elektroniczna archiwizacja dokumentów, w celu usprawnienia komunikacji pomiędzy podmiotami uczestniczącymi w realizacji Planu.

Wykorzystanie pomocy w ramach funduszy strukturalnych płynących z Unii Europejskiej uzależnione jest od poziomu świadomości w zakresie ich istnienia oraz możliwości pozyskania tych środków do rozwoju gminy/miejscowości. W tym celu istnieje realna potrzeba konsekwentnego kształtowania pozytywnego wizerunku Planu Odnowy Miejscowości.

Realizacji polityki informacyjnej służyć mają następujące instrumenty:

- konferencje, seminaria, wykłady, warsztaty, prezentacje propagujące informacje o możliwościach wykorzystania środków unijnych,
- wizytacje projektów, ekspozycje projektów – mogą stanowić skuteczne metody prezentacji osiągnięć w zakresie realizacji inicjatyw z wykorzystaniem środków Unii Europejskiej, a także informacje o projektach oraz ich promocja przez beneficjentów,
- współpraca z mediami.

13.4 Monitoring

Kluczowe znaczenie w monitorowaniu i wdrażaniu Planu będzie miała Rada Miejska oraz poszczególne jej Komisje. Jej główną rolą będzie monitoring przebiegu realizacji zadań zawartych w Planie oraz ewentualne interweniowanie w przypadku stwierdzenia opóźnień lub nieuzasadnionej rezygnacji z realizacji zadań. Monitoring umożliwia bieżącą ocenę realizacji zadań oraz celów, prognozowanie ewentualnych zmian w realizacji, dokonywanie bieżących korekt i poprawek, podjęcie działań zabezpieczających i naprawczych, informowanie społeczności o uzyskanych wynikach.

Tabela 13. Harmonogram monitorowania Planu Odnowy Miejscowości Wąchock

ZADANIE	ODPOWIEDZIALNI	TERMIN REALIZACJI
1. Przedkładanie uwag z przebiegu realizacji projektów i zadań zamieszczonych w Planie Odnowy Miejscowości.	Rada Miejska	Raz do roku /w I kwartale/ na Sesji
2. Sprawozdanie z realizacji Planu Odnowy Miejscowości.	Burmistrz	Przed sesją absolutoryjną każdego roku oraz przed przyjęciem budżetu na kolejny rok
3. Organizacja debat strategicznych dla oceny jego aktualności.	Rada Miejska	Raz na dwa lata

13.5 Aktualizacja

Organem uprawnionym do aktualizacji Planu jest Zebranie Wiejskie. Uaktualnienie dokumentu musi być następnie zatwierdzone przez Radę Miejską. Będzie się to odbywać, co najmniej raz na dwa lata.

BIBLIOGRAFIA

I. Podstawowe dokumenty.

1. Lokalny Program Rewitalizacji miasta Wąchock na lata 2007-2015.
2. Plan Rozwoju Lokalnego.
3. Strategia Rozwoju Gospodarczego Powiatu Starachowickiego
4. Program Rozwoju Lokalnego Powiatu Starachowickiego
5. Program Ochrony Środowiska Powiatu Starachowickiego
6. Program Rozwoju Lokalnego Powiatu Starachowickiego

II. Dane statystyczne.

1. Dane Urzędu Miasta i Gminy w Wąchocku
2. Główny Urząd Statystyczny

III. Źródła internetowe.

1. www.wachock.pl
2. www.gmina.wachock.sisco.info.pl
3. www.wikipedia.pl
4. www.powiat.starachowice.pl
5. www.spstarachowice.bip.doc.pl
6. www.mapa.szukacz.pl
7. www.cystersi.pl
8. www.mgok.wachock.pl

S P I S T A B E L

Tabela 1.	Powierzchnia oraz liczba mieszkańców poszczególnych sołectw w gminie Wąchock wg stanu na 31.12.2007	12
Tabela 2.	Miejscowość Wąchock w statystyce stan na 31.12.2007r	13
Tabela 3.	Struktura ludności miejscowości Wąchock wg wieku –stan na koniec 2007 roku	13
Tabela 4.	Struktura gospodarstw rolnych w miejscowości Wąchock	30
Tabela 5.	Struktura działalności gospodarczych prowadzonych w miejscowości Wąchock	31
Tabela 6.	Analiza SWOT	36
Tabela 7.	Komplementarność celów z innymi programami	41
Tabela 8.	Zadania inwestycyjne do realizacji w latach 2009-2018 wskazane przez mieszkańców miejscowości Wąchock	44
Tabela 9.	Zadania nie inwestycyjne	46
Tabela 10.	Harmonogram rzeczowo-finansowy zadania priorytetowego	49
Tabela 11.	Harmonogram wdrażania Planu Odnowy Miejscowości Wąchock	51
Tabela 12.	Możliwości finansowania zadań z Programu Operacyjnego „Kapitał Ludzki”	54
Tabela 13.	Harmonogram monitorowania Planu Odnowy Miejscowości Wąchock	58

SPIS FOTOGRAFII

Zdjęcie nr 1.	Debata strategiczna 18.12.2008, fot. Inicjatywa Lokalna.pl	7
Zdjęcie nr 2.	Pomnik Jana Piwnika „Ponurego”, dowódcy partyzanckiego Armii Krajowej, fot. InicjatywaLokalna.pl	16
Zdjęcie nr 3.	Ulica Kościelna, w tle Opactwo Cystersów, fot. InicjatywaLokalna.pl	17
Zdjęcie nr 4.	Zespół Klasztorny Opactwa Cystersów, fot. InicjatywaLokalna.pl	20
Zdjęcie nr 5.	Mapa szlaków rowerowych i pieszych w Wąchocku, fot. InicjatywaLokalna.pl	22
Zdjęcie nr 6.	Pomnik Sołtysa, fot. InicjatywaLokalna.pl	23
Zdjęcie nr 7.	Zespół Placówek Oświatowych, fot. InicjatywaLokalna.pl	24
Zdjęcie nr 8.	Miejsko-Gminny Ośrodek Kultury w Wąchocku, fot. InicjatywaLokalna.pl	26
Zdjęcie nr 9.	Remiza Ochotniczej Straży Pożarnej w Wąchocku, fot. InicjatywaLokalna.pl	27

PRZEWODNICZĄCY
Rady Miejskiej w Wąchocku
mgr Sebastian Staniszewski

