

**UCHWAŁA Nr XXXIX/220/2009**  
**RADY MIEJSKIEJ W WĄCHOCKU**  
**z dnia 27 sierpnia 2009 r.**

**w sprawie: zatwierdzenia Lokalnego Programu Rewitalizacji dla miasta Wąchock**

Na podstawie art. 18 ust. 1 ustawy z dnia 8 marca 1990 r. o samorządzie gminnym  
(tekst jednolity Dz. U. z 2001 r. Nr 142 poz. 1591 z późniejszymi zmianami),

**Rada Miejska w Wąchocku uchwała co następuje:**

**§ 1.**

Zatwierdza zaktualizowany Lokalny Program Rewitalizacji dla miasta Wąchock na lata 2007 - 2015 stanowiący załącznik do niniejszej uchwały.

**§ 2.**

Wykonanie uchwały powierza się Burmistrzowi Miasta i Gminy Wąchock.

**§ 3.**

Traci moc Uchwała Nr XXI/134/2008 Rady Miejskiej w Wąchocku z dnia 4 lipca 2008 r. w sprawie zatwierdzenia Lokalnego Programu Rewitalizacji miasta Wąchock.

**§ 4.**

Uchwała wchodzi w życie z dniem podjęcia.

PRZEWODNICZĄCY  
Rady Miejskiej w Wąchocku  
*mgr Sebastian Staniszewski*

## Uzasadnienie

Konieczność zaktualizowania przyjętego Uchwałą Rady Miejskiej w Wąchocku Nr XXI/134/2008 z dnia 4 lipca 2008 r., Lokalnego Programu Rewitalizacji miasta Wąchock wynika z Wytycznych Instytucji Zarządzającej RPOWŚ, dotyczących przygotowania Lokalnych Programów Rewitalizacji w ramach Regionalnego Programu Operacyjnego Województwa Świętokrzyskiego na lata 2007 – 2013 oraz przepisów ustawy z dnia 3 października 2008 r. o udostępnianiu informacji o środowisku i jego ochronie, udziale społeczeństwa w ochronie środowiska oraz o ocenach oddziaływania na środowisko (Dz.U. Nr 199, poz. 1227 z późn. zm.).

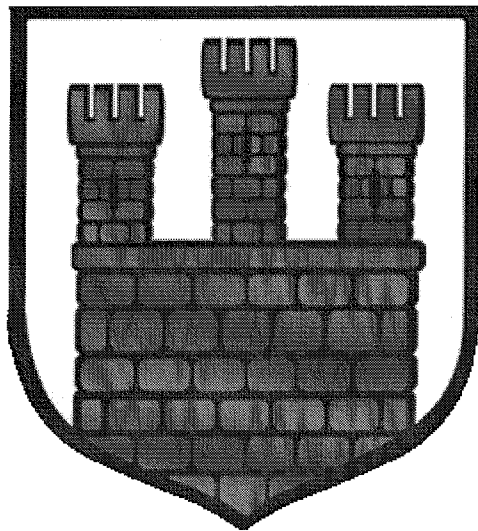
W związku z powyższym uzupełniono Lokalny Program Rewitalizacji miasta Wąchock o dane statystyczne, opis powiązań ze strategicznymi dokumentami dotyczącymi rozwoju przestrzenno – społeczno - gospodarczego miejscowości i regionu, opracowano prognozę oddziaływania na środowisko projektu LPR oraz przeprowadzono strategiczną ocenę oddziaływania na środowisko przedmiotowego programu.

Do zaktualizowanego LPR zgodnie z przepisami ustawy z dnia 3 października 2008 r. o udostępnianiu informacji o środowisku i jego ochronie, udziale społeczeństwa w ochronie środowiska oraz o ocenach oddziaływania na środowisko, załączono podsumowanie dotyczące ustaleń zawartych w prognozie oddziaływania na środowisko i opiniach właściwych organów oraz informację o udziale społeczeństwa w przeprowadzonym postępowaniu.

PRZEWODNICZĄCY  
Rady Miejskiej w Wąchocku  
*mgr Sebastian Staniszewski*



MIASTO I GMINA WĄCHOCK



# Lokalny Program Rewitalizacji

dla miasta

## Wąchock

na lata

### 2007 – 2015

*InicjatywaLokalna.pl*

WĄCHOCK, KWIECIEŃ 2009

Opracowano zgodnie z „Wytycznymi Instytucji Zarządzającej RPOWŚ dotyczącymi przygotowania Lokalnych Programów Rewitalizacji w ramach Regionalnego Programu Operacyjnego Województwa Świętokrzyskiego na lata 2007 – 2013”



**PROGRAM  
REGIONALNY**  
NARODOWA STRATEGIA SPÓJNOŚCI



WOJEWÓDZTWO  
ŚWIĘTOKRZYSKIE



EUROPEJSKI FUNDUSZ  
ROZWOJU REGIONALNEGO

<i>Autor</i>	<i>Podpis</i>
<i>mgr Katarzyna Zimnicka</i>	
<i>mgr Paweł Walczyszyn</i>	

***InicjatywaLokalna.pl***

***InicjatywaLokalna.pl***

ul. Targowa 18 (p. 1207, 1208, 1215)

25-520 Kielce

tel./fax 041 343 01 23

tel./fax 041 343 01 24

e-mail: [biuro@inicjatywalokalna.pl](mailto:biuro@inicjatywalokalna.pl)

[www.inicjatywalokalna.pl](http://www.inicjatywalokalna.pl)



## Spis Treści

	<b>Wstęp.....</b>	<b>6</b>
<b>I</b>	<b>Charakterystyka obecnej sytuacji w centrum gminy.....</b>	<b>15</b>
1.1	Zagospodarowanie przestrzenne.....	16
1.1.1	Granice stref ochrony konserwatorskiej.....	16
1.1.2	Uwarunkowania ochrony środowiska.....	18
1.1.3	Własność gruntów i budynków.....	18
1.1.4	Infrastruktura techniczna.....	21
1.1.5	Identyfikacja problemów.....	23
1.2	Gospodarka.....	24
1.2.1	Główni pracodawcy/struktura i trendy.....	24
1.2.2	Struktura podstawowych branż gospodarki znajdujących się na terenie centrum gminy.....	24
1.2.3	Ilość podmiotów gospodarczych i osób zatrudnionych w danych sektorach/trendy.....	25
1.2.4	Identyfikacja problemów.....	28
1.3	Sfera społeczna.....	28
1.3.1	Struktura demograficzna i społeczna/trendy.....	28
1.3.2	Określenie grup społecznych wymagających wsparcia w ramach programu rewitalizacji.....	31
1.3.3	Stan i zróżnicowanie dochodowości gospodarstw domowych.....	35
1.3.4	Struktura organizacji pozarządowych.....	36
1.3.5	Identyfikacja problemów.....	39
1.4	Tabela z podstawowymi danymi statystycznymi dotyczącymi ww. sektorów.....	40
1.5	Analiza SWOT.....	41
<b>II</b>	<b>Nawiązanie do strategicznych dokumentów dotyczących rozwoju przestrzenno – społeczno - gospodarczego miejscowości i regionu.....</b>	<b>45</b>
1	Strategia Rozwoju Województwa Świętokrzyskiego do roku 2020.....	45
2	Strategia Rozwoju Turystyki w Województwie Świętokrzyskim na lata 2006 – 2014.....	46
3	Lokalna Strategia Rozwoju Stowarzyszenia „Lokalne Grupy Działania Wokół Łysej Góry”.....	47
4	Plan Rozwoju Lokalnego Miasta Wąchock.....	47
5	Plan Odnowy Miejscowości Wąchock.....	48
6	Strategia Rozwoju Gospodarczego Powiatu Starachowickiego.....	48
7	Dokumenty dotyczące polityk w różnych sektorach społeczno – gospodarczych.....	49
<b>III</b>	<b>Założenia programu rewitalizacji, cele i oczekiwane wskaźniki osiągnięć.....</b>	<b>52</b>
1	Podokresy programowania: 2007 – 2013 i lata następne.....	52
2	Zasięg terytorialny rewitalizowanego obszaru (wyznaczenie granic) i uzasadnienie z opisem komplementarności zadań w ramach poszczególnych obszarów.....	52
3	Założenia programu funkcjonalnego podobszarów.....	54
4	Podział na projekty i zadania inwestycyjne.....	57
5	Kryteria wyboru pilotażu i kolejność realizacji.....	59
6	Oczekiwane wskaźniki osiągnięć (produkty i rezultaty).....	60
<b>IV</b>	<b>Mieszkalnictwo.....</b>	<b>63</b>
<b>V</b>	<b>Planowane działania w latach 2007 – 2013 i w latach następnych na obszarze rewitalizowanym.....</b>	<b>64</b>
1	Planowane działania przestrzenne (techniczno materialne) w latach 2007-2013 w latach następnych na obszarze rewitalizowanym.....	64
2	Plan działań gospodarczych w latach 2007-2013 i w latach następnych na obszarze rewitalizowanym.....	68
3	Plan działań społecznych w latach 2007-2013 i w latach następnych na obszarze rewitalizowanym.....	70
4	Działania towarzyszące.....	72

<b>VI</b>	<b>Plan finansowy rewitalizacji na lata 2007-2013 (obligatoryjne) i na lata następne (fakultatywnie).....</b>	<b>74</b>
<b>VII</b>	<b>System wdrażania Lokalnego Programu Rewitalizacji.....</b>	<b>79</b>
1	Wybór prawnej formy zarządzającego programem.....	79
<b>VIII</b>	<b>Systemy monitorowania, oceny i komunikacji społecznej.....</b>	<b>81</b>
1	System monitorowania programu rewitalizacji.....	81
2	Sposoby oceny programu rewitalizacji.....	83
3	Sposoby inicjowania współpracy pomiędzy sektorem publicznym, prywatnym i organizacjami pozarządowymi.....	84
4	Konsultacje społeczne i współpraca partnerska w ramach programu rewitalizacji...	86
<b>IX</b>	<b>Synteza oceny przewidywanego wpływu LPR na środowisko.....</b>	<b>87</b>
<b>X</b>	<b>Mapa miejscowości Wąchock z naniesionymi obszarami rewitalizacji.....</b>	<b>90</b>
	<b>Podsumowanie</b>	<b>91</b>
	<b>Bibliografia.....</b>	<b>96</b>
	<b>Spis tabel.....</b>	<b>96</b>
	<b>Spis wykresów.....</b>	<b>95</b>
	<b>Spis fotografii.....</b>	<b>95</b>

## **Podstawowe pojęcia**

**Rewitalizacja** – kompleksowy, skoordynowany, wieloletni proces przemian przestrzennych, technicznych, społecznych i ekonomicznych, prowadzony na obszarze zdegradowanym, inicjowany przez jednostkę samorządu terytorialnego, w celu wyprowadzenia tego obszaru ze stanu kryzysowego, w szczególności poprzez nadanie mu nowej jakości funkcjonalnej i stworzenie warunków jego rozwoju, w oparciu o charakterystyczne uwarunkowania endogeniczne. Jej celem jest też zachowanie walorów historycznych (w tym głównie urbanistycznych i architektonicznych), podkreślenie ich unikalności i kolorytu lokalnego, co może zwiększyć ich atrakcyjność turystyczną, a tym samym przyczynić się do wzrostu szans rozwojowych.

**Lokalny Program Rewitalizacji** – wieloletni program, przyjęty i skoordynowany przez jednostkę samorządu terytorialnego, mający na celu rewitalizację określonego obszaru zdegradowanego lub obszarów zdegradowanych, realizowany zgodnie z określonym harmonogramem czasowym i finansowym z określonych źródeł. Program taki musi być zgodny ze strategią rozwoju województwa i powinien być zatwierdzony uchwałą rady miasta bądź gminy.

**Obszar objęty programem rewitalizacji** – oznacza obszar, dla którego opracowano i wdraża się Lokalny Program Rewitalizacji.

**Projekt rewitalizacyjny - operacja** – przedsięwzięcie, które jest częścią programu rewitalizacji w ramach, którego realizowane są zadania inwestycyjne, społeczne lub ekonomiczne. Projekt rewitalizacyjny w ramach RPOWŚ 2007-2013 jest przygotowywany przez jednostkę samorządu terytorialnego i powinien być, w miarę możliwości, realizowany we współpracy z partnerami, zarówno publicznymi, jak i prywatnymi.

## Wstęp

Niniejszy Lokalny Program Rewitalizacji miejscowości Wąchock jest aktualizacją opracowania z 2008 roku. Stanowi on podstawę do wprowadzenia oraz koordynacji działań przywracających na omawianych terenach funkcje społeczno – gospodarcze, a także działań mających na celu poprawę stanu środowiska naturalnego oraz estetyki i ładu urbanistycznego tych obszarów. LPR należy do narzędzi strategicznych, umożliwiających samorządowi i innym podmiotom chcącym się zaangażować w proces rewitalizacji, aplikowanie o środki strukturalne Unii Europejskiej.

Konieczność aktualizacji Lokalnego Programu Rewitalizacji wynika ze zmieniających się uwarunkowań oraz zadań przewidywanych na kolejne lata. W wyniku aktualizacji treść zapisów LPR musi odpowiadać założeniom postawionym w dokumencie.

Lokalny Program Rewitalizacji został przyjęty Uchwałą Rady Miasta i Gminy Wąchock. Wszelkie zmiany treści LPR związane z jego ewentualną kolejną aktualizacją bądź uzupełnieniem będą wymagały również akceptacji Rady Miasta i Gminy.

Koncentracja planowanych działań na wybranym obszarze ma – poprzez efekt synergii – doprowadzić do trwałych zmian jakościowych obszaru objętego programem rewitalizacji, a tym samym przyczynić się do poprawy warunków życia mieszkańców, wzrostu funkcjonalności oraz rozwoju całego miasta i jego otoczenia.

Niniejsze opracowanie, oparte o wyżej zapisane ustalenia oraz gminny dorobek planistyczno – programowy, dotyczy każdej ze sfer aktywności publicznej, definiując zakres i rodzaj potrzeb inwestycyjno – modernizacyjnych. W oparciu o analizę SWOT określa potencjał danego obszaru oraz możliwości realizacyjne, konkretyzując je w sugerowanych projektach i zadaniach inwestycyjnych.

Opracowanie zakłada konstruktywną aktywność podmiotów z sektorów publicznego i prywatnego, również w układzie partnerskim, adekwatną do zakresu potrzeb oraz możliwości realizacyjnych poszczególnych projektów i zadań inwestycyjnych.

Realizacja tego programu będzie kolejnym krokiem wąchockiego samorządu w kierunku osiągnięcia celów strategicznych zapisanych w Strategii Rozwoju Miasta i Gminy Wąchock. Będzie to wymagało krytycznej analizy dotychczasowych osiągnięć, weryfikacji i ewentualnych korekt tychże celów oraz bieżącego ustalania rzeczywistych - dla okresu programowania – kontekstów społeczno – gospodarczych.

W Wąchocku, dla przeciwdziałania degradacji społecznej i ekonomicznej miejscowości, zaplanowano inwestycje, które mają niejako inspirować rozwój nowych funkcji obszarów problemowych oraz przywracać terenom zdegradowanym, utracone funkcje społeczno - gospodarcze. Lokalny Program Rewitalizacji ujmuje kompleksowo te zagadnienia określając konkretne działania mające na celu poprawę sytuacji na obszarze rewitalizowanym. Określa także szczegółowe cele i kierunki rewitalizacji, które realizowane będą za pomocą zaplanowanych etapów i przedsięwzięć. Porusza kwestie związane z efektywnym wdrażaniem programu, monitorowaniem jego skuteczności, zarządzaniem projektami inwestycyjnymi, czy promocją i reklamą podejmowanych działań.

Rewitalizacja miejscowości Wąchock koncentruje się na trzech głównych sektorach:

- **rozwój gospodarczy** – nowe miejsca pracy oraz warunkowanie powstawania nowych podmiotów gospodarczych, rozpowszechnianie i ułatwianie aktywności gospodarczej (np. uatrakcyjnienie oferty inwestycyjnej),
- **rozwój społeczny** – działania koncentrujące się na zapobieganiu patologiom i wykluczeniu społecznemu (przestępczości, marginalizacji, bezrobociu) oraz mające na celu wzrost poziomu integracji mieszkańców Wąchocka,
- **rozwój infrastrukturalno** – przestrzenny – remont obiektów użyteczności publicznej (miejsko-gminny ośrodek kultury), kompleksowe zagospodarowanie przestrzeni publicznej, budowa elementów małej infrastruktury rekreacyjnej, budowa miejsc stanowiących miejsce rozrywki i integracji dla mieszkańców.

Dzięki zapisom LPR zwiększy się atrakcyjność całej miejscowości, a podejmowane działania promocyjne zwrócą uwagę potencjalnych inwestorów. LPR będzie oddziaływać pozytywnie na istniejące podmioty gospodarcze, jak również będzie stwarzać warunki do tworzenia kolejnych, co z kolei będzie mieć bezpośrednie przełożenie na powstawanie nowych miejsc pracy oraz podniesienie jakości życia mieszkańców.

Założeniem autorów dokumentu było włączenie w proces powstawania LPR i jego późniejszej realizacji społeczności lokalnej, stowarzyszeń itp. Cel ten udało się zrealizować. Dzięki temu powstały dokument jest przede wszystkim opracowaniem dla mieszkańców. Wzrosnie dzięki temu ich aktywność oraz zaangażowanie w codzienne życie swojej miejscowości.

## Obszar Lokalnego Programu Rewitalizacji

Przedmiotem opracowania jest część przestrzeni miasta Wąchock, położona w osiedlu Wąchock – Południe oraz mniejsza obszarowo część w osiedlu Wąchock – Północ. Łącznikiem tych obszarów jest rzeka Kamienna i odbudowywany zalew. Na opracowywanym obszarze istnieją obiekty użytku publicznego, ale większość zabudowy stanowią prywatne budynki mieszkalne i związane z nimi zabudowania gospodarcze. Podobnie nieruchomości gruntowe: część stanowi własność komunalną lub państwową, duża część to grunty prywatne.

Zaplanowane w ramach LPR działania obejmują trzy podobszary:

1. Terenu przed klasztorem o.o. Cystersów;
2. Terenów wykorzystywanych kiedyś rolniczo, zwanych zwyczajowo „ogrodami”;
3. Terenu wokół zalewu i nad rzeką Kamienną.

Od północy granica opracowania biegnie między rewitalizowanym zalewem, a terenami PKP. Od wschodu – prawą stroną ulicy Dworcowej, przechodzi przez ul. Kolejową i rzekę Kamienną poniżej mostu, obejmuje teren pofabryczny po zlikwidowanym tartaku, przecina ulicę Błonie i biegnie po granicy ogrodów klasztornych, przez użytki rolne prywatne do ulicy Starachowickiej. Na wysokości działki szkolnej przechodzi przez ulicę Starachowicką i poprzez prywatne posesje od strony południowej pierzei Placu majora Ponurego, biegnie do koryta rzeczki Lipianki. Na odcinku od ulicy Kieleckiej do ulicy Św. Rocha jest ono zachodnią granicą opracowania. Przecinając ulicę Św. Rocha, granica opracowania biegnie do korony zalewu po jego południowej stronie i poprzez akwen zamyka się na północnym brzegu.

## Struktura Lokalnego Programu Rewitalizacji

Lokalny Program Rewitalizacji dla miasta Wąchock na lata 2007 - 2015 podzielony został na następujące części:

- **część diagnostyczna** (opis stanu istniejącego na obszarze planowanym do rewitalizacji, obejmuje aspekty społeczne, ekonomiczne, infrastrukturalne, środowiskowe, zawierające skwantyfikowane dane wraz z elementami ich analizy oraz identyfikację problemów, występujących na obszarze, wymagającym rewitalizacji, umieszczono w niej również analizę SWOT),
- **opis celów**, które zostaną osiągnięte w wyniku zrealizowania LPR, w kontekście urbanistycznym, infrastrukturalnym, społecznym, środowiskowym oraz

ekonomicznym. Warto zaznaczyć, iż monitorowaniu właściwej realizacji celów służą skwantyfikowane wskaźniki (opisane w dalszej części opracowania). LPR ma jasno wyznaczone ramy czasowe (lata 2007-2015) oraz uwzględnia:

- poszczególne etapy prowadzenia działań rewitalizacyjnych,
- wyraźne wyznaczenie obszaru rewitalizowanego,
- przyszłe funkcje obszaru rewitalizowanego.
- **opis przedsięwzięć**, które zostaną podjęte w celu realizacji LPR. Uwzględniono nie tylko inwestycje i inicjatywy planowane przez JST, ale również przez inne podmioty, w tym również prywatne – partnerów projektu rewitalizacyjnego. Istotną częścią opisu przedsięwzięć jest plan finansowy tychże przedsięwzięć wraz ze wskazaniem ich źródeł finansowania (budżet gminy, środki prywatne, programy pomocowe UE, itp.).
- **informacje na temat:**
  - instytucji koordynującej prowadzenie działań rewitalizacyjnych oraz zasad włączania partnerów publicznych i prywatnych w projekty rewitalizacyjne,
  - metod i harmonogramu monitorowania realizacji LPR, jak również procedur aktualizacji dokumentu.

Podstawowym narzędziem służącym realizacji przyjętych działań w ramach Lokalnego Programu Rewitalizacji dla miasta Wąchock są środki z Funduszy UE rozdysponowywane w ramach różnych programów pomocowych. Najważniejszym funduszem pomocowym jest Europejski Fundusz Rozwoju Regionalnego, w jego ramach: Regionalny Program Operacyjny Województwa Świętokrzyskiego; działanie 6.2 Rewitalizacja małych miast.

## **Metodologia opracowania**

Na etapie tworzenia Programu przyjęto podstawowe zasady, które będą także stosowane na etapie realizacji. Należą do nich zasady:

1. **„programowania”** – cele LPR są realizowane w ramach kompleksowego systemu programowania wieloletniego na szczeblu lokalnym i ponadlokalnym, co sprzyja komplementarności realizowanych przedsięwzięć. Przy tworzeniu LPR starano się wykazać zgodność i spójność Lokalnego Programu Rewitalizacji m.in. z takimi dokumentami strategicznymi jak:
  - „Strategia Rozwoju Miasta i Gminy Wąchock”;

- „Plan Rozwoju Lokalnego Miasta i Gminy Wąchock”;
- „Zintegrowana Strategia Rozwoju Obszarów Wiejskich LGD – Wokół Łysej Góry”;
- „Strategia Rozwoju Gospodarczego Powiatu Starachowickiego”;
- **„strategicznego zarządzania rozwojem obszaru rewitalizowanego”** – LPR stanowi ważne narzędzie planowania strategicznego rozwoju miasta i całej gminy, gdyż wpływ obszaru rewitalizowanego na rozwój miasta i gminy jest kluczowy (stanowi swoiste „koło zamachowe” dla rozwoju przedsiębiorczości zwłaszcza handlowo - usługowej).
- **„partnerstwa”** - LPR jest dokumentem uwzględniającym szeroką współpracę i dialog pomiędzy podmiotami społecznymi – organizacjami pozarządowymi i przedsiębiorstwami - Partnerami LPR), którzy uczestniczyli w jego tworzeniu i na każdym etapie mogli wносить uwagi/sugestie;
- **„koncentracji”** – polega na koncentrowaniu zasobów na ograniczonej liczbie wybranych obszarów (ekonomiczny, społeczny, kulturowy) ważnych dla trwałego długofalowego rozwoju obszaru rewitalizowanego;
- **„kompleksowości i koordynacji”** – LPR nie jest wyłącznie dokumentem władz miejskich realizujących zadania własne – jest narzędziem koordynacji celów i działań prorozwojowych na rzecz rozwoju obszaru rewitalizowanego przez Partnerów LPR (samorząd miasta Wąchock, przedsiębiorców, organizacji pozarządowych) oraz koordynacji z działaniami na szczeblu gminnym;
- **„oceny”** – LPR będzie podlegał ocenie (odnośnie założeń, sytuacji w miejscowości, dobór celów i priorytetów, wykorzystanie środków, spełnienie założeń i uzyskanie przewidywanych rezultatów); projekty zakładane do realizacji w LPR podlegają także ocenie efektywności ekonomicznej.

Cały przebieg procesu tworzenia Lokalnego Programu Rewitalizacji dla miasta Wąchock charakteryzował się szerokim udziałem społeczności lokalnej. Tak przyjęta metodologia prac przyniosła LPR niewątpliwe korzyści. Codzienni uczestnicy życia społecznego miejscowości wiedzą bowiem najlepiej, jakie problemy ich dotyczą i co zrobić, by żyło się lepiej. W pierwszym etapie mieszkańcy, władze gminy i miejscowości zostali zapoznani z ogólną problematyką rewitalizacji, kwalifikowalnością kosztów, źródłami finansowania zadań inwestycyjnych, następnie określono główne problemy Wąchocka oraz wspólnie wypracowano sposoby ich rozwiązania.



Taki sposób tworzenia LPR daje wysokie prawdopodobieństwo, że rozwiązania, które zostały w nim zapisane są właściwe i znacznie przyczynią się do rozwoju nie tylko obszaru rewitalizowanego, ale terenu całej miejscowości i gminy.

Przy opracowywaniu programu wykorzystano następujące opracowania i dokumenty:

- „Strategia Rozwoju Miasta i Gminy Wąchock”;
- „Plan Rozwoju Lokalnego Miasta i Gminy Wąchock”;
- „Studium Uwarunkowań i Kierunków Zagospodarowania Przestrzennego Miasta i Gminy Wąchock”;
- „Strategia Rozwoju Gospodarczego Powiatu Starachowickiego”.

### **Czas i etapy realizacji LPR**

Lokalny Program Rewitalizacji dla miasta Wąchock opracowany został na lata 2007 – 2015, a jego realizacja została podzielona na trzy etapy:

- ***Etap I (lata 2007 – 2010)*** – w obszarze rewitalizowanym będą kontynuowane zadania inwestycyjne, wynikające z naturalnego procesu zachowania ciągłości realizacyjnej obiektów w budowie. Najbardziej znaczącym zadaniem jest tutaj rewitalizacja zbiornika wodnego na rzece Kamienna. Tereny przyległe do zbiornika są przedmiotem niniejszego opracowania.
- ***Etap II (lata 2011 – 2013)*** – do realizacji będą możliwe zadania programowane, zlokalizowane na działkach będących już w posiadaniu Gminy lub możliwych do pozyskania w krótkim czasie. Dotyczyć to będzie terenów publicznych w okolicach klasztoru o.o. Cystersów, ul. Kościelnej, Błonie, terenów pofabrycznych po zlikwidowanym tartaku, działek zabudowanych obiektami infrastruktury społecznej – szkoła, M-GOK, Biblioteka Gminna. W tym samym czasie winien być prowadzony proces pozyskiwania przez Gminę terenów pod dalsze etapy programowanej rewitalizacji części miasta. Równoległe do postępu publicznych działań rewitalizacyjnych na w/w obszarze, gmina winna wdrożyć procesy działań akcyjnych właścicieli posesji leżących w tym obszarze na zasadzie współaktywności partnerskiej w przeobrażaniu oblicza miasta.
- ***Etap III (lata 2014 – 2015)*** – programuje się realizację drugiego etapu rewitalizacji na terenach zdegradowanych rolniczo. Położenie tych terenów w centrum miasta narzuca im nowe funkcje natury publicznej. Winny stać się po zmianach własnościowych

i odpowiednim zagospodarowaniu przestrzennym, nowym centrum miasta Wąchock. Dodatkowo w III etapie będą prowadzone działania w sferze gospodarczej i społecznej.

### **Cel główny i cele szczegółowe LPR**

Aby dokonać trwałej przemiany części przestrzeni miasta Wąchock, należy na programowanym obszarze podjąć następujące działania kierunkowe:

- budowa infrastruktury społecznej na terenach rolniczo zdegradowanych i nieprzydatnych w nowoczesnej agrokulturze,
- odbudowa zabytkowych zasobów kultury materialnej,
- przywrócenie – na rewitalizowanym obszarze – walorów merkantylnych obiektom i terenom zdegradowanym funkcjonalnie i technicznie.

Cele ogólne:

1. Stworzenie nowoczesnego centrum miejskiego, z pełną funkcją społeczno – merkantylną.
2. Zwiększenie podaży powierzchni użytkowych w obiektach infrastruktury społecznej, pod zagospodarowanie ich ofertą usług materialnych różnych branż.
3. Trwałe usytuowanie w przestrzeni miasta obiektów sektora turystycznego, z wpisaniem ich do oferty gminy, nakierowanej na zapotrzebowanie różnych grup konsumentów.
4. Stworzenie bazy lokalowej, terenowej i sprzętowej do organizacji imprez masowych w formule lokalnej oferty turystycznej.
5. Stworzenie kanonu i utrwalenie standardów estetyzujących przestrzeń prywatną i publiczną, jako nieodzowny element wizerunku miasta.

Jedyna możliwość osiągnięcia powyższych celów tkwi w pełnej materializacji założeń programowych, co wiąże się z podjęciem wyzwania dokonania zmian materialnych, społecznych i mentalnych. Dotyczy to wszystkich stron procesu. Realizacja zadań inwestycyjnych, zdefiniowanych w programie, wymagać będzie – oprócz zaangażowania społecznego – dużych nakładów finansowych. Nie podda temu kapitał lokalny, potencjalni inwestorzy muszą sięgnąć po zewnętrzne środki finansowe, czy to w formie kredytów czy dotacji, lub refinansowania części kosztów kwalifikowanych, zawsze jednak konieczny będzie udział własny w wymiarze określonym instrumentem pomocowym.

## Konsekwencje przyjęcia LPR dla miasta Wąchock i skutki jego wdrożenia

W aspekcie planistyczno – projektowym:

- konieczność opracowania i uchwalenia przez lokalny samorząd miejscowego planu zagospodarowania przestrzennego dla obszaru objętego opracowaniem. Ułatwi to proces inwestycyjny w jego fazie przygotowawczej;
- uchwalenie wieloletnich limitów finansowych dla programów inwestycyjnych;
- wykonanie opracowań projektowych budowlanych i wykonawczych dla poszczególnych zadań inwestycyjnych;
- opracowanie konspektów i programów działań akcyjnych z katalogami zachęt organizacyjno – finansowych.

W aspekcie działań społecznych:

- stworzenie warunków do akceptacji społecznej dla przyjętego programu;
- zbudowanie przyjaznej atmosfery dla inwestorów w formie możliwych ułatwień w procesie inwestycyjnym;
- stosowanie zasady uszanowania i ochrony własności prywatnej w każdym możliwym przypadku i etapie procesu inwestycyjnego;
- dążenie do konsensusu w tworzeniu partnerstwa publiczno – prywatnego dla potrzeb realizacyjnych niektórych zadań;
- wieloletni wysiłek inwestycyjny dla inwestorów różnych branż gospodarczych.

Skutki wdrożenia LPR miasta Wąchock:

- trwałe zmiany wizerunkowe i estetyczne przestrzeni miejskiej;
- zmiana lub urzędowe utrwalenie dotychczasowych funkcji w programowanych podobszarach;
- zmiana stosunków własnościowych w sektorach prywatnym i publicznym;
- przywrócenie obszarom zdegradowanym walorów gospodarczych, co będzie miało pozytywne przełożenie na dochody budżetu gminy;
- powstanie nowych miejsc pracy w sektorze MSP;
- podniesienie poziomu społecznych i gospodarczych standardów bytowania mieszkańców;
- spotęgowanie zjawiska konkurencyjności na lokalnym rynku gospodarczym.

## **LPR a zrównoważony rozwój regionu**

Zgodnie ze „Strategią Rozwoju Województwa Świętokrzyskiego do 2020 roku” jedną z zasad, na której opiera się rozwój regionu jest jego zrównoważony rozwój. Koncepcja ta ma na celu „(...) zagwarantowanie możliwości zaspokajania podstawowych potrzeb społeczności regionu (zarówno współczesnego jak i przyszłych pokoleń) uwzględnia zachowania równowagi przyrodniczej i równoważenie szans w dostępie do środowiska oraz trwałość podstawowych procesów przyrodniczych; oznacza ona potrzebę preferowania i wzmocnienia takich procesów rozwoju, które będą przyczyniały się do ograniczenia zużycia zasobów w ogóle, a nieodnawialnych w szczególności oraz minimalizowania wytwarzania odpadów i zanieczyszczeń” (s. 73).

Lokalny Program Rewitalizacji dla miasta Wąchock na lata 2007 – 2015 zdecydowanie odpowiada tej koncepcji. Realizacja przyjętych założeń procesu rewitalizacji ma duży wpływ na zrównoważony rozwój województwa świętokrzyskiego, którego jednym z celów jest kształtowanie ładu przestrzennego w zagospodarowaniu centrów gmin oraz poprawa ich wizerunku, co warunkuje efekt w postaci lepszego wizerunku całego województwa.

Miasto Wąchock rozwijając się będzie pozytywnie wpływać na rozwój całego regionu świętokrzyskiego. Poprzez podejmowane w ramach LPR działania, mieszkańcy odczują wyraźną poprawę warunków życia, co z kolei przełoży się na pozytywne postrzeganie przez nich miejsca, w którym na co dzień żyją. Dotyczyć to będzie nie tylko samego miasta, ale również województwa. Owe pozytywne postrzeganie będą przekazywać również osobom spoza regionu świętokrzyskiego np. turystom, znajomym, krewnym.

## I CHARAKTERYSTYKA OBECNEJ SYTUACJI MIASTA

### Historia miasta Wąchock

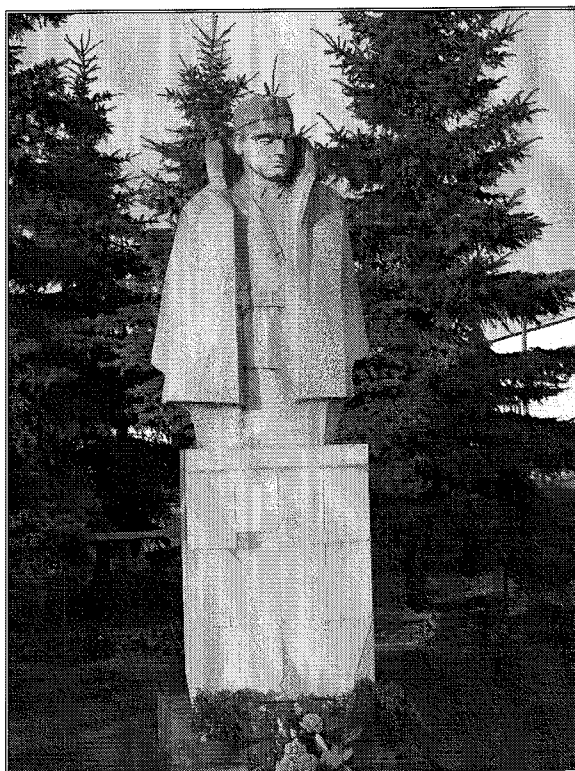
Pierwsza wzmianka o miejscowości Wąchock pochodzi z 1179 roku, wtedy to biskup krakowski Gedko ufundował klasztor cystersów. Pierwsi zakonnicy przybyli do Wąchocka z francuskiego opactwa Morimond. W XIII wieku klasztor został samodzielnym opactwem, a dzięki darowiznom władców, rycerstwa i szlachty stał się w późniejszych wiekach jednym z bogatszych klasztorów na ziemiach polskich. Cystersi z Wąchocka przyczynili się do rozwoju przemysłu nad Kamienną, zakładając kopalnie i zakłady metalowe w Bzinie, Mostkach, Parszowie, Wąchocku i Starachowicach. Miasteczko i klasztor kilkakrotnie były niszczone przez pożary i najazdy obcych wojsk, m.in. w latach 1259 – 1260 przez Tatarów, w czasie potopu szwedzkiego i w 1657 przez wojska Jerzego Rakoczego. Klasztor został skasowany w 1819 roku, a budynki i pozostałe dobra przeszły na własność państwa. Zakonnicy wrócili do klasztoru w 1951 roku, który w roku 1964 podniesiony został ponownie do rangi opactwa.

Miejscowość pomimo istnienia zamożnego i wpływowego klasztoru nigdy nie osiągnęła szczególnego znaczenia administracyjnego i gospodarczego, do czego starali się nie dopuścić biskupi krakowscy i benedyktyni z opactwa na Świętym Krzyżu. Klasztor nieustannie toczył procesy majątkowe z okoliczną szlachtą i benedyktynami, najgłośniejszy dotyczył lokacji miasta Wierzbnika, założonego w 1624 roku przez ks. Bogusława Boxę-Radoszewskiego, opata benedyktynów ze Świętego Krzyża, jakoby na gruntach Cystersów. W roku 1315 powstała w Wąchocku komora celna, która przetrwała do II poł. XV wieku. W 1454 roku król Kazimierz Jagiellończyk nadał miejscowości prawo miejskie magdeburskie. Ponieważ statut fundacyjny klasztoru cystersów nadawał przeorowi prawa do wszystkich złóż mineralnych w okolicy Wąchocka nad rzeką Kamienną, powstały tu w średniowieczu pod zarządem klasztornym liczne kuźnie. W 1500 roku Wąchock mógł się pochwalić 22 spośród ogólnej sumy 289 kuźni zarejestrowanych na terenie Królestwa Polskiego. Jeszcze ok. roku 1850 w miasteczku poza klasztorem i fabryką znajdowały się tylko trzy domy murowane.

W styczniu 1863 roku gen. Marian Langiewicz przeprowadził w mieście koncentrację powstańców, którzy mieli iść na Warszawę, wówczas 1400 ludzi założyło tutaj obóz warowny. Dnia 3 lutego 1863 roku doszło do bitwy z wojskami rosyjskimi.

W latach międzywojennych w budynkach dawnego klasztoru mieściło się państwowe progimnazjum.

W 1903 roku wielka powódź na rzece Kamiennej zniszczyła ujęcie wody i zalała część miejscowości. W czasie okupacji niemieckiej w okolicy miasta działało Zgrupowanie Partyzanckie Armii Krajowej "Ponury" pod dowództwem legendarnego majora Jana Piwnika. Dziś w mieście stoi jego pomnik.



*Fotografia nr 1. Pomnik Jana Piwnika „Ponurego”, fot InicjatywaLokalna.pl*

W 1994 roku Wąchock odzyskał prawa miejskie, utracone w 1869 roku, w ramach rosyjskich represji za pomoc powstańcom styczniowym.

## **1.1 Zagospodarowanie przestrzenne**

### **1.1.1 Położenie administracyjne i fizycznogeograficzne**

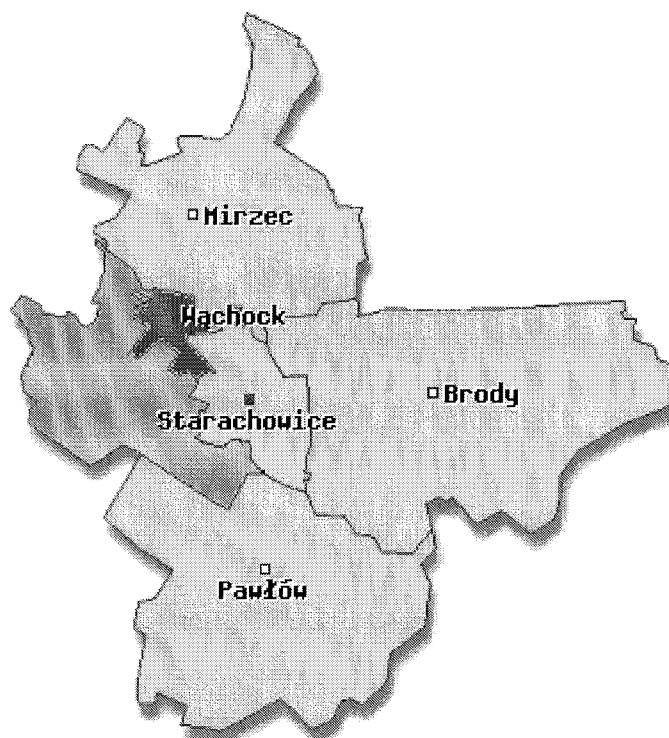
Miasto Wąchock położone jest w północno – wschodniej części Województwa Świętokrzyskiego, w zachodniej części Powiatu Starachowice i jest częścią składową Gminy Wąchock. Graniczy od wschodu bezpośrednio ze Starachowicami, od zachodu z miejscowościami Węglów i Wielka Wieś, od południa z miejscowością Rataje, natomiast północną granicą jest kompleks leśny między gminami Wąchock – Mirzec. Miasto Wąchock topograficznie podzielone jest rzeką Kamienną na dwie, niemal równe części – Wąchock

– Południe i Wąchock – Północ. Decyzją władz lokalnych stanowią one dzielnice miasta, dla których granicą jest rzeka Kamienna.

Przez Miasto Wąchock przebiegają szlaki komunikacyjne:

- kolejowy – linia elektryczna Skarżysko Kamienna – Ostrowiec Świętokrzyski i dalej do Rozwadowa,
- drogowe: droga krajowa 42 Skarżysko Kamienna – Ostrowiec, łącząca drogi krajowe nr 7 i 9; drogi powiatowe: Wąchock – Siekierno, Marcinków – Wąchock, Mirzec – Wąchock.

Miasto położone jest na jurajskich utworach północnego obrzeża Gór Świętokrzyskich, w górnym biegu rzeki Kamienna, która rozdziela jurajskie utwory Przedgórze Iłżeckiego i triasowe pokłady południowo – wschodniej części Płaskowyżu Suchedniowskiego. Teren jest otoczony przez rozległe kompleksy leśne – masyw Puszczy Świętokrzyskiej ze Wzgórzami Suchedniowskimi, Lasy Siekierzyńskie, Sieradowicki Park Krajobrazowy i Lasy Iłżeckie.



Wąchock jest siedzibą władz samorządowych gminy, której teren obejmuje pięć sołectw: Marcinków, Parszów, Rataje, Węglów, Wielka Wieś oraz miasto Wąchock. Powierzchnia miasta to 16 km<sup>2</sup> co stanowi 19 % powierzchni gminy, zajmując pod tym względem trzecie miejsce w obrębie całej jednostki administracyjnej.

### 1.1.2 Uwarunkowania ochrony środowiska

Na terenie miasta znajdują się następujące obszary objęte ochroną:

- Sieradowicki Park Krajobrazowy wraz z otuliną,
- Obszar Chronionego Krajobrazu Doliny Rzeki Kamiennej.

Ponadto gmina częściowo znajduje się w obrębie specjalnego obszaru ochrony siedlisk Natura 2000 – „Ostoja Sieradowicka”. Jednakże sama inwestycja leży poza tymi obszarami.

Ważnym elementem środowiska przyrodniczego są także pomniki przyrody ożywionej i nieożywionej:

- profil geologiczny neoplejstocenijskich osadów w wąwozie Rocław w Wąchocku,
- odsłonięcie geologiczne piaskowców w starym kamieniołomie Wąchock – Kobyle.

Na terenie miejscowości znajdują się też stanowiska dokumentacyjne i użytki ekologiczne:

- nieczynny kamieniołom czerwonych piaskowców w Wąchocku,
- wąwóz lessowy Rocław.

Wszelkie zamierzenia inwestycyjne lokowane na tych obszarach będą musiały być opiniowane i uzgadniane z organami nadzorczymi w przedmiotowym zakresie.

### 1.1.3 Własność gruntów i budynków

Obszar objęty opracowaniem dotyczy 257 działek, które w przeważającej ilości są własnością prywatną. Charakterystyczną cechą tych działek są ich walory geometryczne: np. w podobszarze „Ogrody” – niewspółmierna długość do szerokości, co z punktu widzenia inwestorskiego, eliminuje możliwość indywidualnego zagospodarowania tych działek. Średnia powierzchnia działki w tym podobszarze wynosi 408,90 m<sup>2</sup>. W aspekcie gospodarki rolnej, a taki jest aktualny status tych działek, w kontekście uwarunkowań Wspólnotowej Polityki Rolnej, działki te są rolniczo nieprzydatne. Położenie ich w centrum miasta nie sprzyja również – propagowanym dość powszechnie – uprawom ekologicznym.



Tab. 1 Zestawienie ilościowe działek objętych opracowaniem.

Lp.	Podobszar	Ilości działek			
		Objętych opracowaniem	W granicach opracowania	Do realizacji przez samorząd	Do realizacji właścicielskiej
1.	„Teren przed klasztorem O.O. Cystersów”	18	-	14	4
2.	„Tereny rolne – „OGRODY”	70	-	70	-
3.	„Tereny wokół zalewu i nad rzeką Kamienną”	26	-	23	3
4.	Pod zabudowę mieszkaniową	-	33	-	33
5.	Pod zabudowę obiektami handlowo – usługowymi	-	12	-	12
6.	W ramach akcji estetyzacji otoczenia	-	98	1	97
Razem		114	143	108	149
Ogółem liczba działek objętych działaniami programu rewitalizacji		257			

*Źródło: Dane Urzędu Miasta i Gminy Wąchock*

Rozwój miasta Wąchock w przyszłości, bez względu na tempo i zakres, rolniczą degradację tych działek będzie tylko pogłębiał. Aktualny stan zagospodarowania rolniczego przedmiotowych działek świadczy o tym, że ich właściciele już te uwarunkowania odczuli i w dużej części wyłączyli z bieżącej uprawy, pozostawiając porośnięte chwastami ugory. Dla władz samorządowych taki stan rzeczy winien stać się priorytetowym wyzwaniem.

Działki w podobszarze „Tereny wokół zalewu i nad rzeką Kamienną”, dotychczas gospodarczo nieużyteczne, w nowym kontekście środowiskowym nabierają walorów inwestycyjnych do zagospodarowania publicznego. Potrzeby społeczne w tym zakresie są ogromne i jest to kolejny priorytet dla samorządu.

Podobszar „Teren przed klasztorem o.o. Cystersów” stanowi w głównej części prywatną działkę cysterską. Ewentualne zagospodarowanie jej będzie przykładem współpracy partnerskiej publiczno – prywatnej, co jest prawnie możliwe.



Fotografia nr 2 Zespół Klasztorny opactwa Cystersów, fot InicjatywaLokalna.pl

Część działek wymienionych powyżej jest zabudowana obiektami o różnej funkcji. Tabela ilustruje rozkład ilościowy budynków oraz ich walory konstrukcyjne.

Tab. 2 Rozkład ilościowy budynków w mieście Wąchock w obszarze rewitalizowanym oraz ich walory konstrukcyjne.

Rodzaje budynków					
MIESZKALNE		GOSPODARCZE		PUBLICZNE	INNE
murowane	drewniane	murowane	drewniane	9	15
69	20	111	51		
RAZEM ilość budynków:				275	

Źródło: Dane Urzędu Miasta i Gminy Wąchock

Dominuje zabudowa parterowa, jedynie niektóre budynki są 2-kondygnacyjne, w układzie wolnostojącym lub bliźniaczym. Budynki użyteczności publicznej na terenie objętym opracowaniem to: Urząd Miasta i Gminy Wąchock, Zespół Placówek Oświatowych, M - GOK, kościół p.w. św. Floriana, zespół zabudowy klasztornej cysterskiej, Poczta Polska, Policja, Biblioteka Gminna, Bank Spółdzielczy, zdewastowany budynek dworca kolejowego.

### **1.1.4 Infrastruktura techniczna**

#### **Zaopatrzenie w wodę**

Na terenie gminy znajdują się dwa ujęcia wody wodociągu grupowego, z których korzystają mieszkańcy Wąchocka:

- „Rataje – Wąchock – Marcinków” zlokalizowane we wsi Rataje po wschodniej stronie drogi Wąchock – Siekierno. Ujęcie stanowią 2 studnie głębinowe o głębokości 85 m i wydajności 66 m<sup>3</sup> na godzinę i 93 m<sup>3</sup> na godzinę. Z ujęcia zaopatrywane są w wodę gospodarstwa domowe w miejscowościach Wąchock – częściowo, Rataje i Marcinków.
- „Wielka Wieś – Węglów” zlokalizowane w Wielkiej wsi, po północnej stronie drogi Starachowice – Skarżysko Kamienna. Znajduje się tam jedna studnia głębinowa o głębokości 80 m i wydajności 84 m<sup>3</sup> na godzinę. Z ujęcia wody korzystają mieszkańcy Wielkiej Wsi, Węglowa oraz części Wąchocka.

Na terenie miejscowości Wąchock długość czynnej sieci wodociągowej wynosi 25,4 km, istnieje 746 przyłączy prowadzących do budynków mieszkalnych i zbiorowego zamieszkania. Technicznie możliwe jest przyłączenie do sieci niemalże 100 % budynków.

#### **Gospodarka odpadami**

Odpady komunalne z terenu miasta Wąchock gromadzone są przez właścicieli nieruchomości w pojemnikach indywidualnych, przez instytucje w pojemnikach zbiorczych znajdujących się przy szkołach, cmentarzach, budynkach administracyjnych. Podmioty świadczące usługi w zakresie odbierania odpadów komunalnych od właścicieli nieruchomości przekazują zebrane odpady do miejsc odzysku i unieszkodliwiania zlokalizowanych poza terenem gminy, tj.: Zakład Segregacji i Odzysku Odpadów PWNS „ALMAX” w Skarżysku -Kamiennej, Zakład Unieszkodliwiania Odpadów „Janik” gm. Kunów - wskazany w Planie Gospodarki Odpadami dla Województwa Świętokrzyskiego dla powiatu starachowickiego jako regionalne składowisko odpadów.

#### **Zaopatrzenie w gaz**

Wszystkie budynki w miejscowości Wąchock posiadają techniczne możliwości włączenia się do sieci gazowej. Aktualnie długość czynnej sieci gazowej wynosi 28,4 km, podłączonych jest do niej 388 gospodarstw domowych.

### **Zaopatrzenie w energię elektryczną**

Miasto Wąchock posiada techniczną możliwość podłączenia wszystkich budynków do sieci energetycznej. Obecnie istnieje 1998 odbiorców energii elektrycznej o niskim napięciu.

### **Kanalizacja**

Do chwili obecnej wybudowano w Wąchocku sieć kanalizacji sanitarnej o długości 27,7 km z 706 przyłączami prowadzącymi do budynków mieszkalnych i zbiorowego zamieszkania. Z kanalizacji korzysta 56,4 % ogółu mieszkańców miasta. Ścieki sanitarne odprowadzane są do oczyszczalni w Starachowicach.

### **Telekomunikacja**

Obecnie na terenie gminy działają dwie automatyczne centrale telefoniczne obsługiwane przez Oddziały Telekomunikacji Polskiej S. A. w Skarżysku Kamiennej i w Starachowicach, do której należą mieszkańcy Wąchocka.

### **Infrastruktura drogowa**

Przez teren gminy przebiega droga krajowa nr 42 Skarżysko Kamienna – Ostrowiec Świętokrzyski o długości (na terenie miasta) 3500 m, z chodnikami o długości 1800 m i szerokości jezdni 8 m. Stanowi to duży atut i mocną stronę gminy, gdyż umożliwia połączenie z drogą o znaczeniu międzynarodowym – E 7 oraz ułatwia połączenia praktycznie z każdym ważnym szlakiem komunikacyjnym w województwie.

Ponadto przez obszar miasta przebiegają drogi powiatowe:

- Mirzec – Wąchock, dł. 2200 m, szer. 5,5 m, z chodnikami długości 1508 m;
- Marcinków – Wąchock, dł. 4016 m, szer. 6 m, z chodnikami długości 2370 m;
- Wąchock – Siekierno, dł. 1200 m, szer. 4 – 5 m, z chodnikami długości 285 m.

Długość dróg gminnych w granicach miejscowości Wąchock wynosi 14,6 km.

Przez Wąchock przebiega również szlak kolejowy – linia elektryczna Skarżysko Kamienna – Ostrowiec Świętokrzyski i dalej do Rozwadowa.

Na terenie miasta dobrze funkcjonuje komunikacja autobusowa PKS, MZK oraz prywatne firmy przewozowe, zlokalizowanych jest 18 przystanków. Funkcjonuje także komunikacja kolejowa linia od węzła kolejowego Skarżysko Kamienna do Bodzechowa.

## **Zasób mieszkaniowy**

Na obszarze objętym opracowaniem dominuje zabudowa mieszkaniowa z zapleczem związanym w przeszłości z drobnotowarową produkcją rolną. Zlokalizowana jest w ciągach ulic, bez szczególnej dbałości o ład przestrzenny i estetykę otoczenia. Stan techniczny budynków jest średni, wymagający ingerencji modernizacyjno-remontowych, a w sektorze budynków gospodarczych – również wyburzeń. Duża ilość budynków ma pokrycia dachowe z płyt azbestowo-cementowych, co powinno stać się przedmiotem troski samorządu i zaowocować społeczną akcją wyeliminowania tego materiału ze środowiska.

W aspekcie zaspokojenia potrzeb mieszkaniowych ludności, stopień nasycenia zabudową mieszkaniową jest wystarczający. Jednak po realizacji projektów prorozwojowych potrzeby w tym zakresie mogą gwałtownie wzrosnąć, dlatego też należy w ramach gospodarki przestrzennej już teraz kreować nowe miejsca pod inwestycje mieszkaniowe. W obszarze objętym opracowaniem należy szczególną uwagę zwrócić na dyscyplinę w stworzeniu i zachowaniu ładu przestrzennego oraz estetycznych aspektów form architektonicznych.

### **1.1.5 Identyfikacja problemów**

Po analizie stanu infrastruktury technicznej znajdującej się na terenie miasta Wąchock oraz biorąc pod uwagę wyniki konsultacji społecznych można zidentyfikować następujące problemy obszaru rewitalizowanego:

- zły stan dróg i ciągów pieszych;
- braki w oświetleniu ulicznym;
- brak wystarczającej ilości miejsc postojowych;
- niewystarczająca ilość przystanków (głównie poza centrum);
- słaba estetyka miejscowości
  - zła organizacja ruchu drogowego – potrzeba sygnalizacji świetlnej
  - brak zatok przystankowych
  - brak ścieżek i dróg rowerowych
  - potrzeba monitoringu obiektów historycznych oraz miejsc dużej aktywności społecznej

## 1.2 Gospodarka

### 1.2.1 Główni pracodawcy/struktura i trendy

Na terenie miasta nie ma większych zakładów, które można zdecydowanie nazwać generatorami miejsc pracy, mającymi znaczący wpływ na rynek pracy i strukturę zatrudnienia. Ludność Wąchocka w przeważającej liczbie znajduje zatrudnienie poza granicami miejscowości, w sąsiednich miastach. Działają tu głównie firmy rodzinne, zatrudniające po kilka lub kilkanaście osób. Należą do nich:

- "Budromost " Sp. z. o. o. – wytwórnia mas bitumicznych,
- PPHU "Drewmex" – tartak oraz produkcja galanterii drewnianej,
- Zakład Odzieżowy "Jamet" ,
- Zakład Przetwórstwa Mięsnego Paweł Nowak,
- Stacja tankowania gazu,
- „Lebud-Bis” – przedsiębiorstwo wielobranżowe zajmujące się handlem detalicznym i hurtowym materiałów budowlanych z elementami produkcji ślusarki budowlanej,
- Piaskownia w Wąchocku.

Ponadto niekwestionowanymi pracodawcami o dużym znaczeniu dla rynku pracy są instytucje samorządowe i administracji publicznej:

- Urząd Miasta i Gminy,
- Zespół Placówek Oświatowych,
- Biblioteka oraz jej filie,
- Samorządowy Zakład Ochrony Zdrowia,
- Miejsko-Gminny Ośrodek Kultury,
- Gminny Ośrodek Pomocy Społecznej.

### 1.2.2 Struktura podstawowych branż gospodarki znajdujących się na terenie centrum gminy/trendy

Mieszkańcy Wąchocka zajmują się w przeważającej części działalnością pozarolniczą, znaczna ich liczba część zatrudniona poza obszarem miasta. Jedynie niewielki procent mieszkańców zajmuje się rolnictwem. Profil produkcji rolniczej w Wąchocku nastawiony jest w większości na zaspakajanie potrzeb własnych gospodarstw domowych, mniej natomiast na

masowe zapotrzebowanie konsumenta. Panuje tendencja spadku liczby gospodarstw rolnych na rzecz zwiększania się ilości podmiotów działalności gospodarczej.

Tab. 3 Struktura działalności gospodarczych prowadzonych w miejscowości Wąchock.

<b>Wyszczególnienie</b>	<b>Ilość</b>
Placówki handlowe i gastronomiczne	92
Produkcja wyrobów przemysłowych	20
Produkcja wyrobów spożywczych	4
Budownictwo	16
Usługi transportowe	21
Zakłady produkcyjno – usługowe	42
<b>OGÓLEM:</b>	195

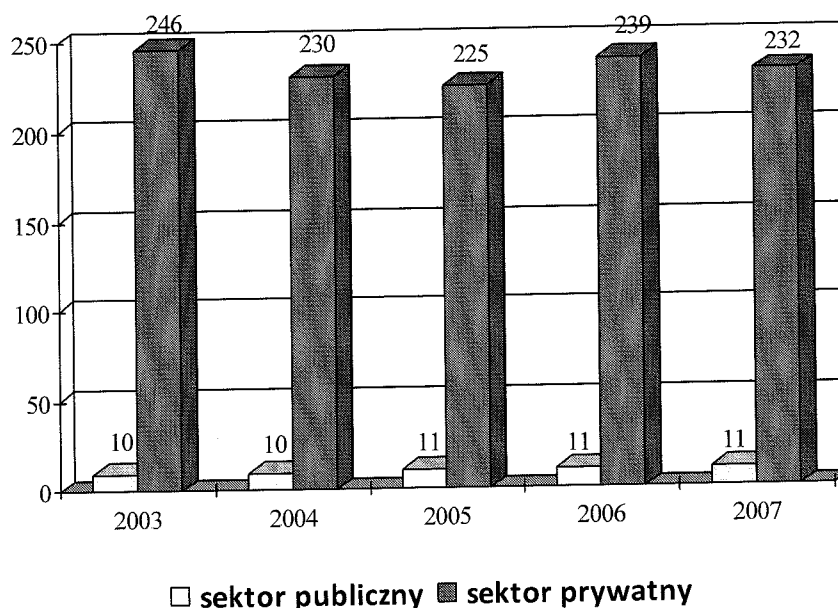
*Źródło: Urząd Miasta i Gminy w Wąchocku.*

Wśród podmiotów gospodarczych dominują placówki handlowe i gastronomiczne, a w drugiej kolejności zakłady produkcyjno – usługowe, najmniej jest natomiast zakładów produkujących wyroby spożywcze.

### **1.2.3 Ilość podmiotów gospodarczych i osób zatrudnionych w danych sektorach/trendy**

Na terenie miasta Wąchock dominują podmioty gospodarcze sektora prywatnego, stanowiące 95 % ogółu podmiotów. Jak widać na poniższym wykresie liczba podmiotów gospodarczych na terenie gminy ustabilizowała się ulega na przestrzeni ostatnich lat tylko nieznacznym wahaniom.

Wykres 1. Liczba podmiotów gospodarczych w mieście Wąchock w latach 2003 – 2007.



Źródło: Opracowanie własne na podstawie danych GUS.

Tab. 4 Struktura Podmiotów gospodarczych sektora prywatnego w Wąchocku w 2007 roku.

Lp.	Rodzaj podmiotu gospodarczego sektora prywatnego	Liczba podmiotów
1.	Osoby fizyczne prowadzące działalność gospodarczą	197
2.	Spółki handlowe	6
3.	Spółdzielnie	2
4.	Fundacje	1
5.	Stowarzyszenia i organizacje społeczne	5

Źródło: Opracowanie własne na podstawie danych GUS.

W strukturze podmiotów gospodarczych sektora prywatnego dominują osoby fizyczne prowadzące działalność gospodarczą, najmniej jest natomiast fundacji.

W łącznej liczbie 274 indywidualnych gospodarstw rolnych funkcjonujących w mieście Wąchock, najwięcej jest gospodarstw o powierzchni od 1 do 2 ha oraz od 2 do 5 ha. Świadczy to o znacznym rozdrobieniu rolnictwa na omawianym obszarze.



Tab. 5 Liczba i wielkość gospodarstw rolnych w mieście Wąchock w 2008 roku.

Wyszczególnienie	Rok 2007 Wąchock
Powierzchnia gospodarstw ogółem w tym:	Liczba gospodarstw
	274
1-2ha	222
2-5ha	46
5-7ha	3
7-10ha	1
10-15ha	-
15 i więcej ha	2

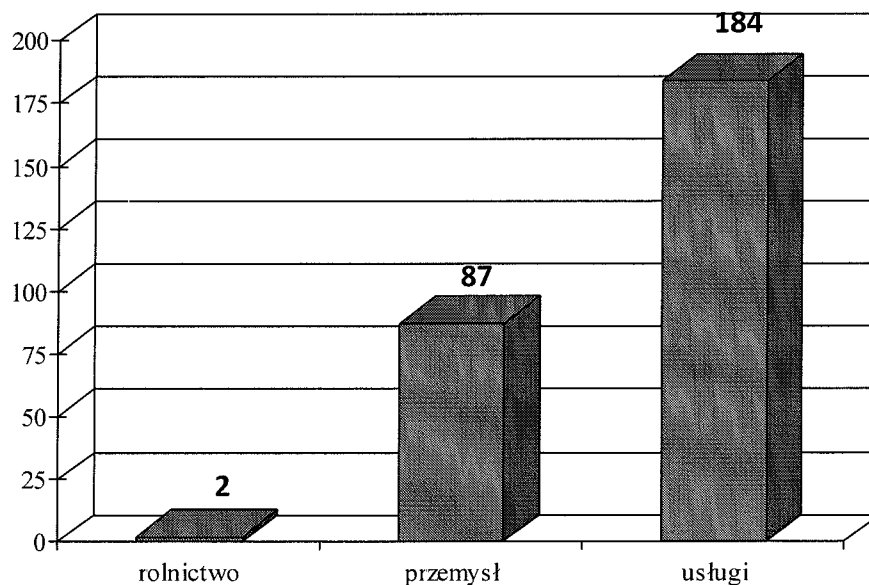
Źródło: Opracowanie na podstawie Planu Odnowy Miejscowości Wąchock.

Tab. 6 Pracujący według sektorów w mieście Wąchock w 2007 roku.

Pracujący wg sektorów ekonomicznych			Pracujący wg sektorów własności	
Rolnictwo	przemysł	usługi	sektor publiczny	sektor prywatny
2	87	184	165	108
RAZEM 273				

Źródło: Opracowanie własne na podstawie danych GUS.

Wykres 2. Struktura osób pracujących w poszczególnych działach gospodarki w Wąchocku w 2007 roku.



Źródło: Opracowanie własne na podstawie tabeli 6.

### 1.2.4 Identyfikacja problemów

Po przeprowadzonej analizie, w odniesieniu do sfery gospodarczej, wyróżniono następujące problemy obszaru rewitalizowanego w mieście Wąchock:

- zbyt niski udział sektora usług w prywatnych przedsiębiorstwach;
- brak dużych zakładów pracy na terenie miejscowości oraz inwestorów, także z udziałem wkładu zagranicznego;
- duży odsetek osób zatrudnionych poza terenem miejscowości;
- brak rozwiniętych i utrwalonych tradycją form współpracy władz Gminy z organizacjami biznesowymi;
- brak infrastruktury rekreacyjnej na obszarze rewitalizowanym – brak możliwości rozwoju sektorów tzw. około rekreacyjnych np. gastronomia.

## 1.3 Infrastruktura społeczna

### 1.3.1 Struktura demograficzna i społeczna/trendy

Sytuacja demograficzna każdej miejscowości jest bardzo ważnym czynnikiem oddziaływującym na życie społeczne i gospodarcze danego terenu. W związku z powyższym przedstawione poniżej dane dotyczące sfery społecznej miasta Wąchock, należy uznać za bardzo istotne, gdyż w sposób pośredni decydują o przyszłym potencjale demograficznym miejscowości.

Zgodnie z ewidencją ludności, prowadzoną przez Główny Urząd Statystyczny, obszar, którego dotyczy opracowanie zamieszkiwało na koniec 2007 roku 2755 osób.

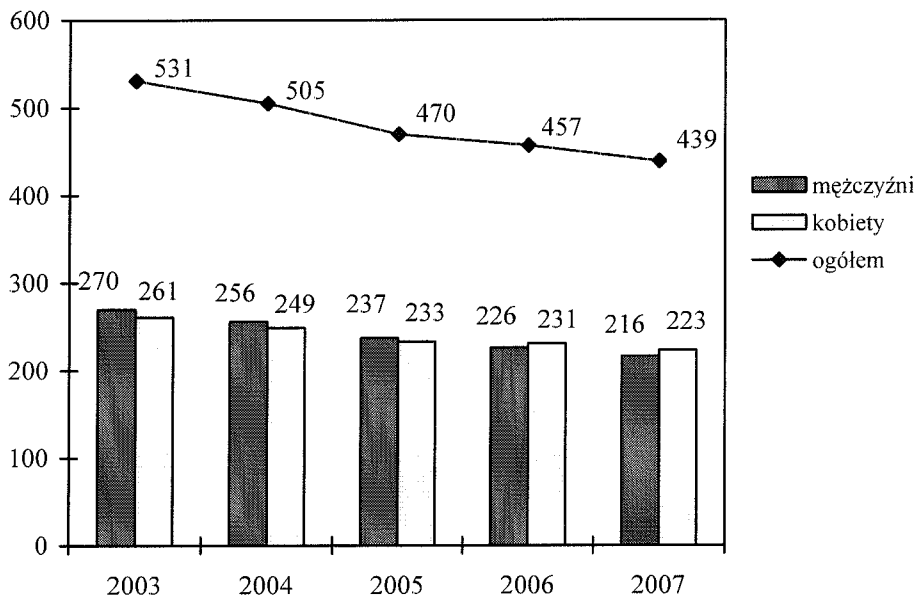
Tab. 7 Liczba ludności w miejscowości Wąchock w latach 2003 – 2007.

Rok	Liczba ludności
31.12.2003	2857
31.12.2004	2829
31.12.2005	2783
31.12.2006	2745
31.12.2007	2750

Źródło: Opracowanie własne gminy

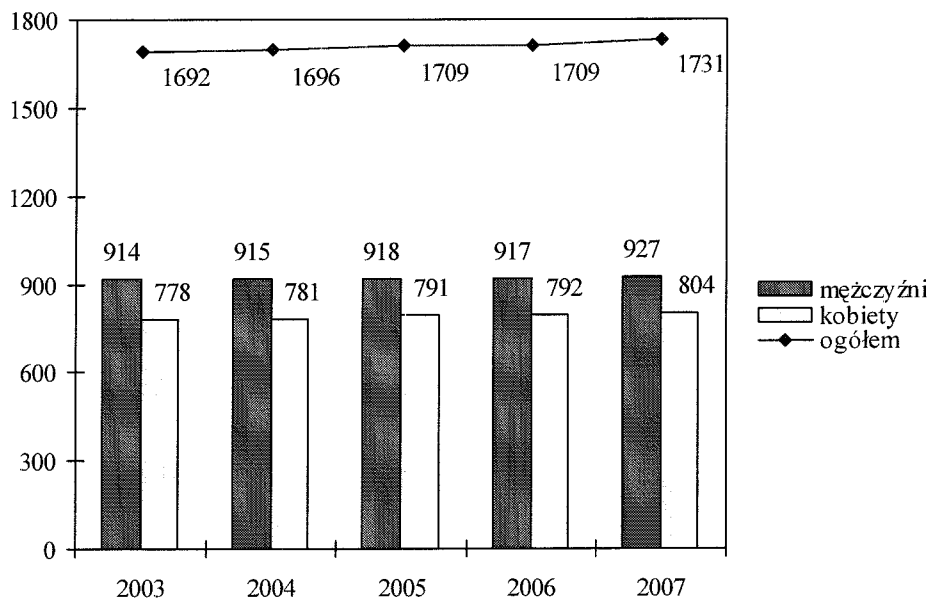
Miejscowość ta dominuje w sieci osadniczej całej gminy, gdyż koncentruje blisko 40 % ludności. Tak liczny udział mieszkańców w strukturze demograficznej miejskiej jednostki samorządowej jest niezwykle korzystny, gdyż jest ona bardziej poddana na procesy urbanizacyjne i modernizacyjne zmierzające do poprawy życia mieszkańców.

Wykres 3. Liczba mieszkańców Wąchocka w wieku przedprodukcyjnym .



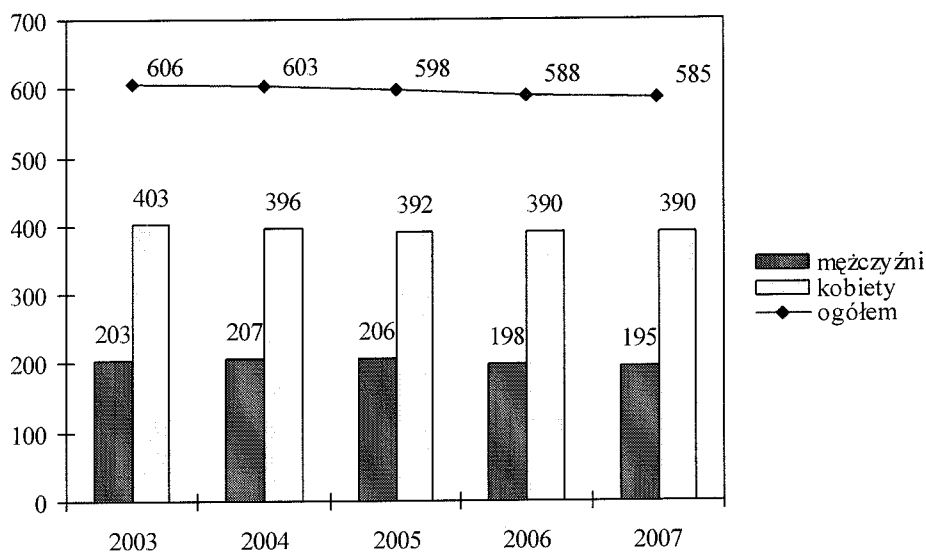
Źródło: Opracowanie własne na podstawie danych GUS

Wykres 4. Liczba mieszkańców Wąchocka w wieku produkcyjnym.



Źródło: Opracowanie własne na podstawie danych GUS.

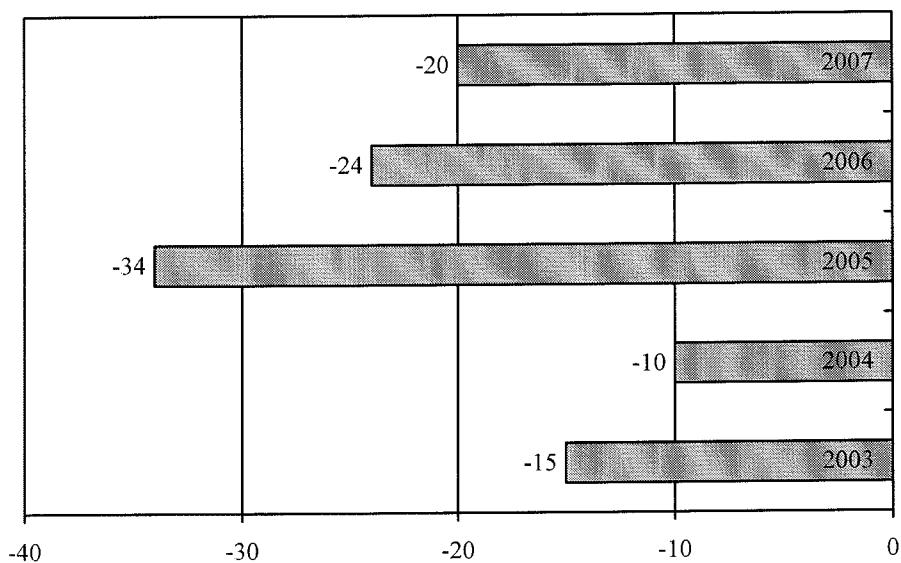
Wykres 5. Liczba mieszkańców Wąchocka w wieku poprodukcyjnym.



Źródło. Opracowanie własne na podstawie danych GUS

W strukturze ludności Wąchocka według wieku na przestrzeni ostatnich pięciu lat można zauważyć systematyczny spadek liczby osób w wieku przedprodukcyjnym oraz osób w wieku poprodukcyjnym, a także stały niewielki wzrost liczby osób w wieku produkcyjnym. W 2007 roku 16 % społeczeństwa było w wieku poniżej 17 lat, 63 % w wieku produkcyjnym, natomiast 21 % w wieku emerytalnym.

Wykres 6. Przyrost naturalny w mieście Wąchock w latach 2003 – 2007.



Źródło. Opracowanie własne na podstawie danych GUS.

Przyrost naturalny na obszarze miasta osiągnął w 2007 roku wartość ujemną, co świadczy o przewadze liczby zgonów nad liczbą urodzeń żywych, co jest zjawiskiem niekorzystnym dla społeczeństwa miasta. Wartość wskaźnika przyrostu naturalnego wyniosła -7,2 promila.

### **1.3.2 Określenie grup społecznych wymagających wsparcia w ramach programu rewitalizacji.**

Grupami wymagającymi wsparcia, które będzie oferowane w ramach Lokalnego Programu Rewitalizacji są mieszkańcy obszaru rewitalizowanego, a także całego miasta i gminy Wąchock.

#### **Pomoc społeczna**

Usługi socjalne z zakresu pomocy społecznej realizowane są przez Miejsko – Gminny Ośrodek Pomocy Społecznej. Celem Ośrodka jest wspieranie osób i rodzin w wysiłkach zmierzających do zaspokojenia niezbędnych potrzeb i umożliwianie im życia w warunkach odpowiadających godności człowieka.

Instytucja realizuje zadania własne samorządu oraz zadania zlecone z zakresu administracji rządowej. Realizacja tych zadań ma charakter społeczny. Jest to zespół wzajemnie powiązanych działań administracji publicznej oraz partnerów społecznych. Podaż tych usług w zakresie ilościowym i asortymentowym ograniczona jest przez możliwości lokalowe i finansowe samorządu i nie w pełni zaspakaja potrzeby mieszkańców.

Należy stwierdzić, że osoby będące pod opieką Ośrodka będą również korzystały bezpośrednio ze wsparcia oferowanego w ramach LPR. Ponieważ realizacja celów rewitalizacji przyczyni się do wzrostu poziomu życia mieszkańców, wpłynie również bezpośrednio na osoby korzystające z opieki społecznej.

#### **Opieka zdrowotna**

Na terenie miasta opiekę zdrowotną nad mieszkańcami sprawuje Samorządowy Zakład Opieki Zdrowotnej w Wąchocku. SZOZ jest Publicznym Zakładem Opieki Zdrowotnej i został powołany Uchwałą Rady Miejskiej w Wąchocku w dniu 16.02.1995 roku. Ośrodek oferuje pacjentom następujące świadczenia i usługi zdrowotne:

- podstawową opiekę medyczną;
- podstawowe badania diagnostyczne;

- usługi medycyny szkolnej;
- promocję zdrowia;
- opiekę zdrowotną nad pracownikami zakładów.

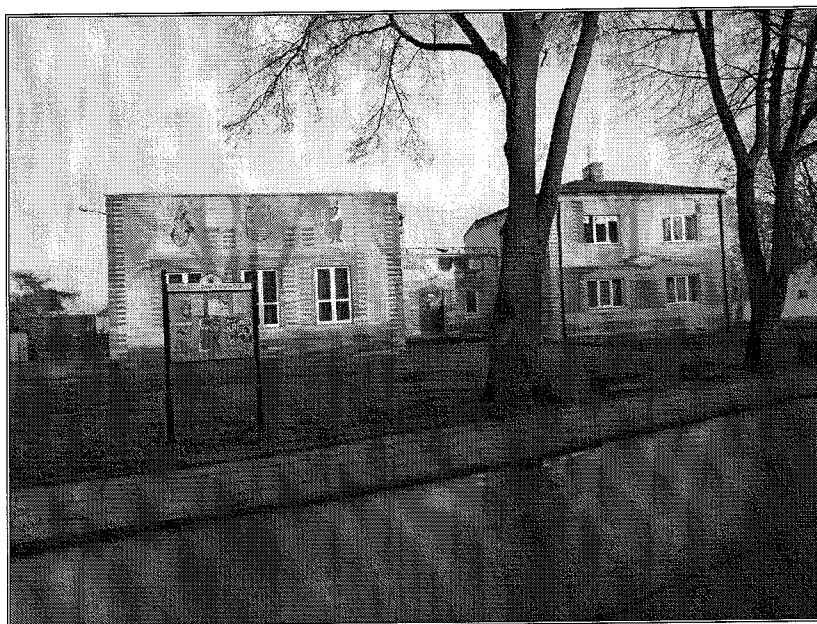
Mieszkańcy mogą korzystać z poradni ogólnej, pediatrycznej, stomatologicznej i ginekologicznej.

## **Kultura**

Działalność kulturalna na terenie miasta Wąchock jest prowadzona przez następujące placówki:

- Miejsko-Gminny Ośrodek Kultury;
- Miejsko-Gminną Bibliotekę w Wąchocku.

MGOK w Wąchocku swoją działalność opiera na bogatym dziedzictwie historyczno - kulturowym Wąchocka, promując historię miasta i gminy wśród młodego pokolenia Wąchozczan, jak też budując atrakcyjny wizerunek gminy w regionie i województwie.



*Fotografia nr 3. Miejsko-Gminny Ośrodek Kultury w Wąchocku, fot. InicjatywaLokalna.pl*

Przy Ośrodku działają następujące zespoły artystyczne:

- dziecięcy zespół taneczny;
- teatrzyk dziecięcy;
- koło recytatorskie;
- teatralny zespół młodzieżowy;

- ognisko muzyczne;
- koło plastyczne;
- zespół „Wąhocczanki”.

MGOK w Wąchocku organizuje stałe imprezy, tj. Dni Wąchocka, imprezy okolicznościowe z okazji Dnia Kobiet, Dnia Babci i Dziadka, Dnia Nauczyciela itp., Akcja „Lato” i „Zima”, uroczystości z okazji rocznic i świąt państwowych.

### Bezrobocie

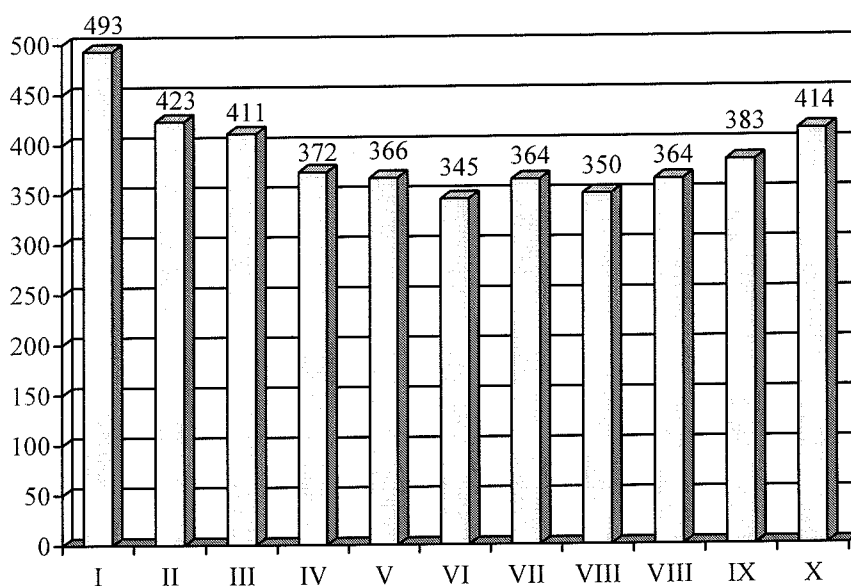
Wg danych Powiatowego Urzędu Pracy w Starachowicach na dzień 31.12.2008 roku, liczba bezrobotnych w mieście Wąchock wyniosła 428 osób, z czego 241 osób (56 %) stanowiły kobiety. Prawo do zasiłku posiadało 110 osób (25,7 %). Najwięcej bezrobotnych było w przedziale wieku od 45 do 54 lat, z wykształceniem zasadniczym zawodowym, o stażu pracy od 1 do 5 i od 10 do 20 lat, pozostających bez pracy od 1 do 3 miesięcy.

Tab. 8 Struktura osób bezrobotnych w Wąchocku w 2007 roku.

Wyszczególnienie		Liczba bezrobotnych ogółem	Udział %	Liczba bezrobotnych kobiet
Wiek	18-24	73	17,1	44
	25-34	112	26,2	76
	35-44	87	20,3	51
	45-54	118	27,6	60
	55-59	31	7,2	10
	60-64 lata	7	1,6	-
Wykształcenie	Wyższe	33	7,7	22
	Policealne i średnie	96	22,4	64
	Średnie ogólnokształcące	50	11,7	39
	Zasadnicze zawodowe	159	31,7	70
	Gimnazjalne i poniżej	90	21,0	46
Staż pracy	do 1 roku	71	16,6	40
	1-5	88	20,6	52
	5-10	73	17,0	41
	10-20	88	20,6	53
	20-30	54	12,6	23
	30 lat i więcej	6	1,4	2
	bez stażu	48	11,2	30
Wg czasu pozostawania bez pracy w miesiącach	do 1	31	7,2	15
	1-3	109	25,5	57
	3-6	85	19,9	52
	6-12	53	12,4	24
	12-24	60	14,0	33
	pow.24	90	21,0	60

Źródło: Opracowanie własne na podstawie danych PUP Starachowice

Wykres 7. Liczba bezrobotnych w Wąchocku w kolejnych miesiącach 2008 roku.



Źródło: Opracowanie własne na podstawie danych PUP Starachowice.

Jak wynika z powyższego wykresu liczba zarejestrowanych osób bezrobotnych konsekwentnie malała w pierwszej połowie roku, osiągając najniższy poziom w czerwcu, następnie zaś systematycznie rosła.

### **Przedsiębiorcy**

Istnieje potrzeba stworzenia bardziej atrakcyjnych warunków prowadzenia działalności gospodarczej w obszarze rewitalizowanym. Dzięki działaniom w ramach LPR na pewno takie warunki będą miały szansę powstać.

### **Turyści**

Na omawianym obszarze istnieje wyraźna potrzeba poprawy estetyki przestrzeni publicznej, renowacji oraz uzupełnienia braków infrastruktury rekreacyjnej i turystycznej, na którą odpowiedzią jest LPR, gdyż jego realizacja sprzyjać będzie turystyce. Dzięki tym działaniom turyści będą mieć okazję wypoczywać w przyjemnych warunkach, co będzie sprzyjać podniesieniu jakości oferty turystycznej miejscowości.

Wyżej wymienione grupy społeczne dzięki otrzymanemu w ramach LPR wsparciu będą miały szansę na przezwycięzenie przeszkód oraz na czynne włączenie się w życie lokalnej społeczności.



### 1.3.3 Stan i zróżnicowanie dochodowości gospodarstw domowych

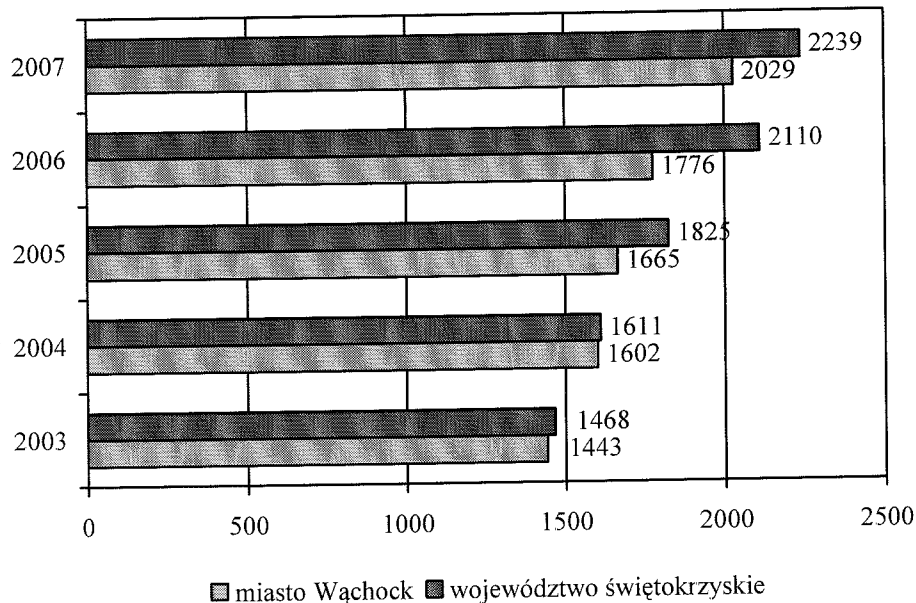
Zasobność materialna rodzin jest aspektem opracowania koniecznym dla kontekstu programu. Ocena oparta jest na obserwacji zewnętrznych atrybutów problemu. Populacja gminy, w tym miasta składa się w 24 % z dzieci i młodzieży niepracującej, w 57 % z osób w wieku produkcyjnym i w 19 % z osób w wieku emerytalnym. Przy ponad 10 % bezrobociu i migracji zarobkowej ludzi młodych, wielkość populacji z możliwością bieżącego pozyskiwania środków finansowych jest poniżej 40 %. Wielkość dochodów uzyskiwanych przez większość pracujących ociera się o średnią krajową. Grupa ta nie jest zdolna do kumulacji kapitału, dochody służą do bieżącego bytowania. Grupa kumulująca kapitał stanowi jedynie 6 % populacji miasta.

Z obserwacji zewnętrznych i wywiadów środowiskowych wynika, że wielu mieszkańców nie stać na korzystanie z ofert usługowych przedstawionych wyżej, wymagających odpłatności. Świadczą o tym potrzeby pomocy socjalnej, brak realizacji zobowiązań płatniczych publicznych i prywatnych, brak spektakularnych wydatków inwestycyjnych, choćby na budowę czy główne remonty domów mieszkalnych lub obiektów usługowych. Stosunkowo wysoki stopień zmotoryzowania społeczeństwa oparty jest o rynek samochodów używanych, wieloletnich. Te powszechnie znane fakty społeczne mają swoje źródło w niskiej zasobności finansowej mieszkańców.

Zaplanowane przez władze gminy różnorodne działania zmierzają do poprawy sytuacji bytowej mieszkańców. Najważniejsze zadania, które opisuje m.in. niniejszy dokument mają bezpośrednio stymulować rozwój gospodarstw domowych oraz wpływać na powstawanie mikro, małych i średnich przedsiębiorstw. Związana jest z tym również poprawa warunków życia.

Jeśli chodzi natomiast o wysokość budżetu gminy Wąchock, to wg danych GUS za 2007 r. jej dochody wyniosły 14 116 544,80 zł, w tym 4 418 204,89 zł stanowiły dochody własne. Wydatki natomiast sięgnęły kwoty 13 339 811,50 zł. Dochód na jednego mieszkańca gminy był w 2007 roku równy 2 029,41 zł. Poza tym dochód ten cały czas systematycznie wzrasta, co wyraźnie obrazuje poniższy wykres:

Wykres 8 Dochód na jednego mieszkańca w Wąchocku i w województwie świętokrzyskim w latach 2003 – 2007.



Źródło: Opracowanie własne na podstawie danych GUS.

### 1.3.4 Struktura organizacji pozarządowych

Strukturę organizacji pozarządowych na obszarze miejscowości tworzą m.in. stowarzyszenia działające na terenie Wąchocka tj. Towarzystwo Przyjaciół Wąchocka, Wąchockie Stowarzyszenie Promocji Kultury PROARTIS, Fundacja Obiekt Zabytkowy Opactwo Cystersów, Stowarzyszenie Sołtysów Ziemi Kieleckiej, Gminne Stowarzyszenie Niepełnosprawnych oraz Ochotnicza Straż Pożarna. Bogactwo i różnorodność organizacji pozarządowych skupiających najbardziej aktywnych mieszkańców przekłada się na liczbę imprez, które cyklicznie odbywają się na ziemi wąchockiej. Największymi z nich są Dni Wąchocka oraz Krajowy Turniej Sołtysów. Dopelnieniem tego typu rozrywki, która przyciąga co roku tłumy widzów zarówno z terenu gminy jak i gości z zewnątrz mogłoby być zorganizowanie Festiwalu Humoru. Pomysł ten zgłoszony podczas zebrania strategicznego, dzięki wykorzystaniu marki wąchockiego sołtysa ma szansę realizacji.

#### Towarzystwo Przyjaciół Wąchocka

Stowarzyszenie powstało 15 grudnia 1986 roku, jest najstarszą tego typu organizacją działającą na terenie Wąchocka. Jego celem statutowym jest inicjowanie działalności

naukowo-badawczej z zakresu historii Wąchocka, zachowanie dziedzictwa kulturowego oraz działalność promocyjna. Towarzystwo jest inicjatorem pierwszych dni Wąchocka, które odbyły się w 1987 roku. Tradycja organizacji święta miasta kultywowana jest do dziś dnia. Organizacja była jednym z pomysłodawców utworzenia Komitetu Założycielskiego Stowarzyszenia Sołtysów Ziemi Kieleckiej na czele którego stanął Mieczysław Szczodry.

Przez ostatnich 21 lat swojej działalności Towarzystwo może poszczycić się licznymi sukcesami m.in. organizacją Biesiady Biznesu, balów tematycznych odbywających się w specjalnej scenerii, działalnością wydawniczą zbiorów poezji i opowiadań dotyczących dziejów Wąchocka i okolic.

### **Wąchockie Stowarzyszenie Promocji Kultury PROARTIS**

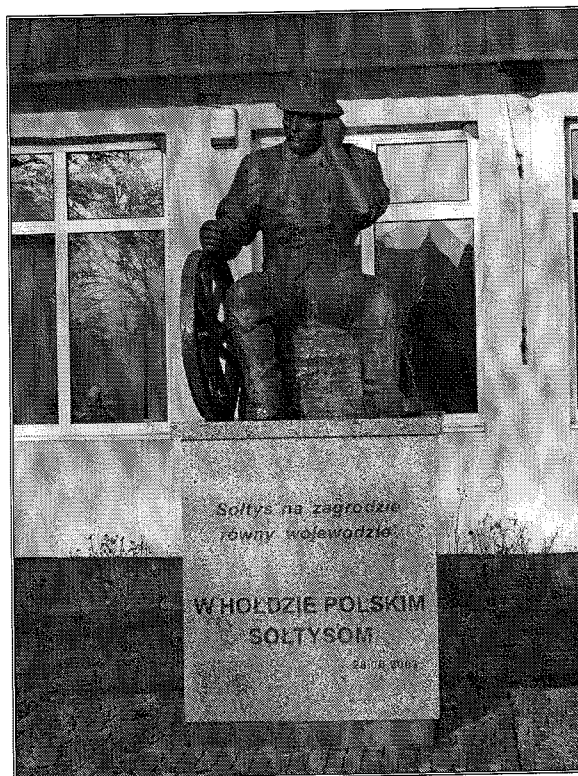
Inauguracja powstania stowarzyszenia odbyła się w 2007 roku. Pierwszą większą imprezą, w której wzięli udział członkowie PROARTIS były XVIII Dnie Wąchocka. Siedzibą organizacji jest Miejsko-Gminny Ośrodek Kultury. Bierze ona czynny udział w imprezach kulturalnych mających na celu promocje miasta w regionie i kraju, a także akcjach charytatywnych.

### **Fundacja Obiekt Zabytkowy Opactwo Cystersów**

Fundacja powstała w 1991 roku z inicjatywy Ojców Cystersów oraz mieszkańców miasta Wąchock, którym zależało na ratowaniu światowej klasy zabytku dla przyszłych pokoleń. Najważniejszymi zadaniami Fundacji jest wspomaganie Opactwa w odbudowie pracach konserwatorskich oraz promocji. Poza tym prowadzi działalność wydawniczą w ramach której wydała serię widokówek, folderów i przewodników oraz książkę autorstwa Małgorzaty Borkowskiej pt. „Z dziejów Opactwa Cystersów w Wąchocku”, której nakład był kilkakrotnie wznawiany. Na czele Zarządu Fundacji stoi pani Elżbieta Błach.

### **Stowarzyszenie Sołtysów Ziemi Kieleckiej**

Stowarzyszenie jest organizacją pozarządową powstałą w 1995 roku, skupiającą sołtysów z całego województwa. Jego siedzibą jest stolica świętokrzyskiego humoru, czyli Wąchock. Stowarzyszenie liczy ponad 1000 sołtysów i ciągle rozbudowuje struktury w powiatach województwa. Jest członkiem Krajowego Stowarzyszenia Sołtysów.



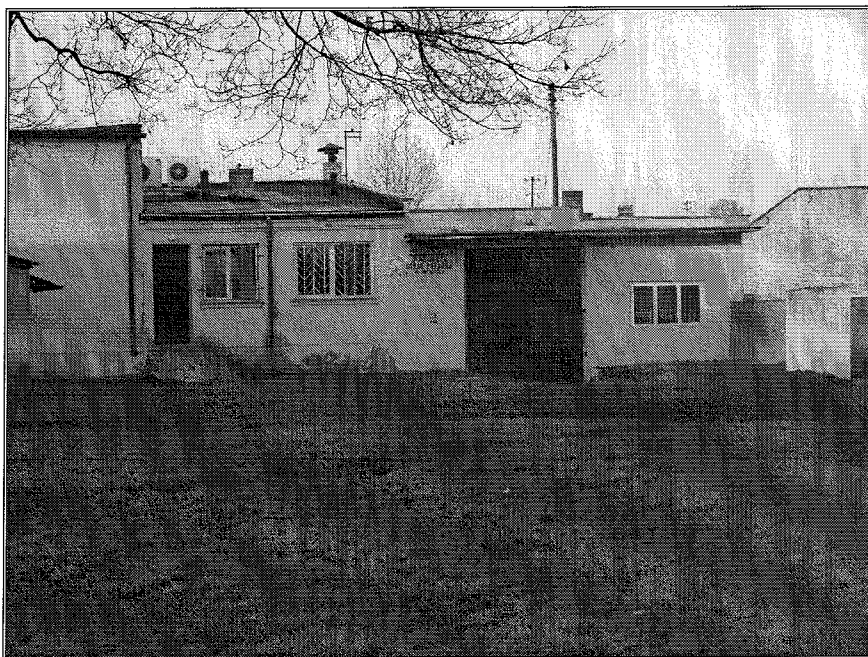
Fotografia nr 4. Pomnik Soltysa, fot. InicjatywaLokalna.pl

### **Gminne Stowarzyszenie Niepełnosprawnych**

Działalność tej organizacji polega głównie na niesieniu pomocy osobą oraz rodziną dysfunkcyjnym. W tym celu organizowane są liczne imprezy integracyjno-sportowe oraz doraźne wsparcie polegające na pozyskiwaniu środków na budowę i wyposażenie łazienek, zakup sprzętu rehabilitacyjnego oraz przedmiotów ułatwiających funkcjonowanie osób z dysfunkcją. Stowarzyszenie korzysta głównie z pomocy Państwowego Funduszu Rehabilitacji Osób Niepełnosprawnych i prywatnych sponsorów.

### **Ochotnicza Straż Pożarna**

OSP działa na terenie miejscowości ponad 90 lat, powstała w 1918 roku wraz z odzyskaniem przez Polskę niepodległości. Od 1996 roku włączona jest do Krajowego, Systemu Ratownictwa Gaśniczego. Strażacy z Wąchocka biorą udział w licznych zgrupowaniach i zawodach strażackich, dzięki czemu mają możliwość podtrzymywania kontaktów z innymi jednostkami z terenu, co skutkuje sprawniej przeprowadzanymi akcjami ratunkowymi.



*Fotografia nr 5. Remiza Ochotniczej Straży Pożarnej w Wąchocku, fot. InicjatywaLokalna.pl*

### **1.3.5 Identyfikacja problemów**

W sferze społecznej, po analizie aktualnej sytuacji w mieście Wąchock wyróżniono następujące negatywne zjawiska:

- ujemny przyrost naturalny;
- migracje młodych ludzi;
- mała aktywność społeczna w zakresie organizowania czasu wolnego;
- brak kina, sali widowiskowo-sportowej;
- brak dobrze zagospodarowanego placu zabaw dla dzieci;
- potrzeba liderów, animatorów życia społecznego;
- brak środków na zorganizowanie zajęć dla dzieci i młodzieży;
- słaba propozycja spędzania wolnego czasu dla osób starszych;
- zły stan techniczny Miejsko – Gminnego Ośrodka Kultury.

### 1.4 Tabela z podstawowymi danymi statystycznymi dotyczącymi ww. sektorów

Rok	Liczba podmiotów gospodarczych na 1000 mieszkańców		Pracujący ogółem na 1000 mieszkańców		Bezrobotni zarejestrowani ogółem na 1000 mieszkańców	
	Miasto Wąchock	Województwo	Miasto Wąchock	Województwo	Miasto Wąchock	Województwo
2003	90	80	96	160	225	98
2004	85	80	111	161	218	98
2005	85	81	119	166	230	92
2006	91	83	137	169	162	78
2007	88	84	124	176	155	65

Rok	Czytelnicy bibliotek na 1000 mieszkańców		Ilość oddanych budynków ogółem na 10000 mieszkańców		Udzielone noclegi ogółem na 1000 mieszkańców	
	Miasto Wąchock	Województwo	Miasto Wąchock	Województwo	Miasto Wąchock	Województwo
2003	324	170	3	0	0	439
2004	357	168	2	15	0	461
2005	366	165	1	15	0	457
2006	374	155	1	14	0	626
2007	377	147	2	19	0	877

Rok	Mieszkańcy w wieku przedprodukcyjnym (do 17 lat) na 1000 mieszkańców		Mieszkańcy w wieku produkcyjnym na 1000 mieszkańców		Mieszkańcy w wieku poprodukcyjnym na 1000 mieszkańców	
	Miasto Wąchock	Województwo	Miasto Wąchock	Województwo	Miasto Wąchock	Województwo
2003	186	219	592	614	212	168
2004	176	212	600	619	213	169
2005	169	206	614	624	215	170
2006	166	200	623	628	214	172
2007	160	194	629	631	213	174

Rok	Liczba mieszkańców		Przyrost naturalny na 10000 mieszkańców		Dochód gminy na 1 mieszkańca	
	Miasto Wąchock	Województwo	Miasto Wąchock	Województwo	Miasto Wąchock	Województwo
2003	2857	1 291 598	-15	-16	1443	1468
2004	2829	1 288 693	-10	-16	1602	1611
2005	2783	1 285 007	-34	-17	1665	1825
2006	2745	1 279 838	-24	-19	1776	2110
2007	2750	1 275 550	-20	-14	2029	2239

## 1.5 Analiza SWOT

Analiza SWOT jest wyodrębnieniem zespołów cech badanej rzeczywistości, identyfikuje ona mocne (*strengths*) i słabe strony (*weaknesses*) oraz szanse (*opportunities*) i zagrożenia (*threats*). W uproszczeniu pojęciowym SWOT można traktować jako identyfikację problemów i potencjałów rozwojowych. To technika analityczna służąca do porządkowania informacji. Przy Programie Rewitalizacji wykorzystywana jest jako narzędzie analizy planowania strategicznego.

Analiza sytuacji społeczno – gospodarczej miasta Wąchock została przeprowadzona na pięciu polach strategicznych (gospodarka, zasoby ludzkie, infrastruktura techniczna i społeczna, turystyka, ochrona środowiska i dziedzictwa kulturowego), odpowiadających kluczowym aspektom szeroko rozumianego rozwoju gospodarczego miasta. Analiza SWOT jest podsumowaniem sporządzonego opisu sytuacji społeczno – gospodarczej. W toku analizy poszczególne czynniki rozwoju były klasyfikowane na pozytywne bądź negatywne. Wyniki analizy SWOT stanowią podstawę do zdefiniowania celów i priorytetów Lokalnego Programu Rewitalizacji. Tworząc SWOT dla miasta Wąchock autorzy niniejszego opracowania brali pod uwagę nie tylko wszechstronną analizę poszczególnych sektorów, ale uwzględniono również wyniki konsultacji społecznych, które były przeprowadzane w całym procesie tworzenia LPR.

Warto zaznaczyć, że analiza SWOT stanowi element oceny ex – ante potencjału obszaru rewitalizowanego.

<b>MOCNE STRONY</b>
1. Położenie miasta przy drodze krajowej.
2. Obszar uzbrojony w pełny zestaw infrastruktury technicznej.
3. Warunki sprzyjające produkcji rolniczej.
4. Potencjał mieszkańców.
5. Instytucje użytku publicznego (Urząd Miasta i Gminy, banki, Urząd Pocztowy, Biblioteka Publiczna, Przychodnia Zdrowia itp.).
6. Bogate zasoby dziedzictwa przyrodniczo-kulturalnego (pomniki przyrody, parki krajobrazowe, zabytki historyczne).
7. Dogodne warunki naturalne do prowadzenia gospodarstw agroturystycznych.
8. Bliskość specjalnej strefy ekonomicznej w Starachowicach i w Skarżysku Kamiennej.
9. Tradycje rzemiosła i produkcji.
10. Rezerwy inwestycyjne w zagospodarowaniu przestrzennym.

11. Wzrastający poziom wykształcenia ludzi młodych.
12. Istnienie i czynne funkcjonowanie wielu organizacji sektora pozarządowego.
13. Dobra sieć komunikacji drogowej i kolejowej.
14. Dogodne warunki do tworzenia bazy turystycznej.
15. Zorganizowana sieć szlaków rowerowych, pieszych, ścieżki dydaktyczne.
16. Zbiornik retencyjny i cieki wodne-zaplecze pozwalające na rozwój turystyki.
17. Dobrze rozwinięta sieć komunikacji publicznej.
18. Dobry dostęp do edukacji dzięki rozwiniętej sieć szkół i przedszkoli.
19. Istnienie Miejsko-Gminnego Ośrodka Kultury.
20. Bogaty księgozbiór Biblioteki Publicznej.
21. Różnorodność imprez o charakterze ogólnopolskim.
22. Pozytywne nastawienie władz samorządowych Gminy, co do działań prorozwojowych podejmowanych przez mieszkańców Wąchocka.

#### SLABE STRONY

1. Zły stan techniczny dróg.
2. Niskie klasy bonitacyjne gleb.
3. Brak aktywnej promocji i słabe wykorzystanie potencjału turystycznego miasta Wąchock.
4. Brak nowych miejsc pracy.
5. Brak inwestorów zewnętrznych.
6. Brak odpowiedniej estetyki centrum Wąchocka, które powinno stać się dla miejscowości punktem rekreacyjno – wypoczynkowym.
7. Brak rozwiniętych i utrwalonych tradycją form współpracy władz Gminy z organizacjami biznesowymi.
8. Społeczne poczucie niskiego stopnia bezpieczeństwa w Gminie.
9. Niski dochód budżetu Gminy.
10. Brak akumulacji kapitału własnego mieszkańców.
11. Brak firm z sektora średniego.
12. Brak mieszkań komunalnych i socjalnych.
13. Duże rozdrobnienie działek.
14. Nieuregulowane stosunki własnościowe.
15. Brak koordynacji i współpracy między organizacjami sektora pozarządowego.
16. Trudności realizacyjne w lokalizowaniu obiektów na terenach pozalewowych.
17. Niska świadomość ekologiczna mieszkańców.
18. Mała ilość terenów inwestycyjnych.
19. Słabo rozwinięta baza hotelowo-gastronomiczna.
20. Mała ilość obiektów pełniących funkcje kulturalne oraz społeczne.



21. Zły stan techniczny Miejsko-Gminnego Ośrodka Kultury.
22. Słaba opieka medyczna.

#### SZANSE

1. Wzrost aktywności społecznej mieszkańców.
2. Możliwość rozwoju agroturystyki i rolnictwa ekologicznego.
3. Wykorzystanie walorów położenia Wąchocka.
4. Udana próba budowy "stolicy humoru", wykorzystujące tradycję prześmiewczą funkcjonującą w przekazywaniu społecznym.
5. Rozwój mikro, małych i średnich przedsiębiorstw.
6. Dalsza rozbudowa infrastruktury technicznej.
7. Możliwość realizacji projektów z wykorzystaniem środków z budżetu Unii Europejskiej.
8. Promocja gminy w celu pozyskania inwestorów.
9. Sprzyjające ustawodawstwo w zakresie finansowania inwestycji gminnych.
10. Dobra koniunktura gospodarcza w kraju.
11. Duży udział w strukturze demograficznej ludzi aktywnych zawodowo.
12. Zainteresowanie miejscowością Wąchock jako atrakcyjnym miejscem zamieszkania.
13. Kulturowanie tradycji lokalnych.
14. Zagospodarowanie i wyposażenie miejsc wypoczynku dla młodszych i starszych mieszkańców gminy.
15. Systemowe rozwiązania związane z organizacją czasu wolnego dzieci i młodzieży.
16. Uproszczenie przepisów dotyczących zakładania własnej działalności gospodarczej.
17. Programy wyrównujące szanse rozwojowe mniejszych ośrodków miejskich.
18. Budowa obwodnicy.
19. Planowana budowa hali sportowej.
20. Rozbudowa i modernizacja Miejsko-Gminnego Ośrodka Kultury.

#### ZAGROŻENIA

1. Słaba integracja i aktywność społeczna.
2. Bezrobocie na obszarze gminy.
3. Migracja zarobkowa młodych ludzi.
4. Rozdrobnienie agrarne.
5. Duża konkurencja spowodowana napływem towarów z Unii Europejskich, trudności zbytu produktów wytworzonych przez gospodarstwa rolne.
6. Brak wsparcia dla mikro, małych i średnich przedsiębiorstw.
7. Niskie nakłady na modernizację dróg.
8. Brak społecznej akceptacji i gotowości do zmian.
9. Niestabilna polityka podatkowa państwa.

10. Wzrost przestępczości.
11. Wzrost patologii społecznych spowodowanych brakiem oferty spędzania czasu wolnego.
12. Postępujące zubożenie społeczeństwa w małych miejscowościach.
13. Brak inwestorów zewnętrznych.
14. Zawile procedury korzystania z zewnętrznych źródeł finansowania dla MŚP.
15. Miejscowość mało atrakcyjna pod względem turystycznym i inwestorskim

### Podsumowanie

<b>Silne i słabe strony</b>	<p><b>WNIOSEK: występuje równowaga słabych i mocnych stron.</b></p> <p>Mocne strony obszaru rewitalizowanego wynikają głównie z posiadanych walorów społecznych oraz przyrodniczych i krajobrazowych. Słabe strony są efektem niedostatecznego zagospodarowania obszaru rewitalizowanego. Wąchock ma jednak duże szanse na rozwój i stanie się miejscem atrakcyjnym dla mieszkańców i turystów.</p>
<b>Szanse i zagrożenia</b>	<p><b>WNIOSEK: występuje przewaga szans nad zagrożeniami.</b></p> <p>Szanse dość znacznie przeważają nad zagrożeniami, dlatego należy jak najlepiej wykorzystać możliwości jakie dzięki rewitalizacji otwierają się przed Wąchockiem. Szczególnych szans należy upatrywać w środkach dostępnych z funduszy Unii Europejskiej.</p>
<b>Wnioski</b>	<p>Koniecznym elementem na drodze podnoszenia atrakcyjności miasta Wąchock jest wdrożenie Lokalnego Programu Rewitalizacji dla tego obszaru.</p>

## **II NAWIĄZANIE DO STRATEGICZNYCH DOKUMENTÓW DOTYCZĄCYCH ROZWOJU PRZESTRZENNO – SPOŁECZNO – GOSPODARCZEGO MIEJSCOWOŚCI I REGIONU**

Lokalny Program Rewitalizacji nie jest jedynym opracowaniem, które dotyczy planowania strategicznego na obszarze gminy i miasta Wąchock. Tworzonych jest wiele innych dokumentów dotyczących rozwoju, określających sposoby, które mają sprzyjać osiągnięciu tego celu. Ważnym zjawiskiem jest umiejętne współgranie wspomnianych opracowań ze sobą. Wzajemna komplementarność Lokalnego Programu Rewitalizacji z innymi dokumentami strategicznymi, lokalnymi i ponadlokalnymi, ma poprawić efektywność podejmowanych w jego ramach działań, a dodatkowo podnosić znacznie jego ogólną wartość oraz prawdopodobieństwo realizacji.

### **1. Strategia Rozwoju Województwa Świętokrzyskiego do roku 2020**

Założenia, cele i działania Lokalnego Programu Rewitalizacji dla miasta Wąchock na lata 2007-2015 są w pełni zgodne i komplementarne ze „Strategią Rozwoju Województwa Świętokrzyskiego do roku 2020”. Występuje nawiązanie do:

- Misji – „Podniesienie poziomu i jakości życia mieszkańców województwa świętokrzyskiego”, w tym zwłaszcza poprzez „warunki estetyczne środowiska” i „dostępność do pozytywnych osiągnięć cywilizacyjnych”;
- Celu generalnego – „Wzrost atrakcyjności województwa fundamentem zintegrowanego rozwoju w sferze społecznej, gospodarczej i przestrzennej”;
- Celu warunkującego 1 – „Przyspieszenie rozwoju bazy ekonomicznej i wzrostu innowacyjności województwa”, priorytet 4 „Kreowanie rozwoju i dywersyfikacji funkcji wyższego rzędu w Kieleckim Obszarze Metropolitalnym oraz racjonalny rozwój miast i centrów gmin województwa”, kierunki działań 5, 8;
- Celu warunkującego 3 – „Ochrona i racjonalne wykorzystanie zasobów przyrody i kultury”, priorytet 1 „Tworzenie warunków rozwoju turystyki, sportu i rekreacji”, kierunki działań 1, 3, 4, 5, 6, priorytet 2 „Ochrona i udostępnienie dziedzictwa kulturowego”, kierunki działań 2, 3;
- Celu warunkującego 5 – „Rozwój systemów infrastruktury technicznej i społecznej”, priorytet 2 „Podnoszenie standardów i stworzenie spójnego układu

komunikacyjnego oraz gospodarki przestrzennej stymulującej rozwój regionu”, kierunek działań 1, priorytet 4 „Rozwój komunalnej infrastruktury ochrony środowiska”, kierunki działań 1, 2;

- Celu warunkującego 6 – „Aktywizacja rolnictwa i wielofunkcyjny rozwój obszarów wiejskich”.

## **2. Strategia Rozwoju Turystyki w Województwie Świętokrzyskim na lata 2006 – 2014**

LPR wpisuje się również w „Strategię Rozwoju Turystyki w Województwie Świętokrzyskim na lata 2006 - 2014” zakładającą rozwój sektora turystyki oraz obszarów z nią związanych. Turystyka jest specyficznym działem gospodarki, który rozwija się w konkretnej przestrzeni, dlatego każde inne działanie w tej przestrzeni ma wpływ na rozwój tego działu. Turystyka nie może rozwijać się w oderwaniu od środowiska naturalnego oraz jego ochrony, a także bez inwestycji w otoczenie turystyki, którym jest infrastruktura techniczna i społeczna.

LPR dla miasta Wąchock jest zgodny z następującymi zapisami Strategii Rozwoju Turystyki w woj. świętokrzyskim:

- Cel pośredni – Rozwój otoczenia sprzyjającego rozwojowi województwa świętokrzyskiego.
- Cel operacyjny 1 – Tworzenie warunków do wzrostu zatrudnienia w sektorze prywatnym, działanie: rozwój regionalnego systemu zatrudnienia w turystyce oraz warunków kreowania systemów lokalnych.
- Cel operacyjny 2 – Wsparcie świętokrzyskich przedsiębiorców turystycznych, działanie: tworzenie zachęt inwestycyjnych.

Obszar priorytetowy – Przestrzeń turystyczna:

- Cel 2 – Kształtowanie proekologicznej infrastruktury w kontekście rozwoju przestrzeni turystycznej, działanie 1: rozwój innowacyjnej infrastruktury na rzecz zrównoważonego rozwoju turystyki w województwie świętokrzyskim.
- Cel 3 – Rozwój mikroprzestrzeni turystycznej, działanie 1: rewitalizacja zabytkowych układów urbanistycznych oraz cennych obiektów zabytkowych.

### **3. Lokalna Strategia Rozwoju Stowarzyszenia „Lokalna Grupa Działania – Wokół Łysej Góry”**

LPR jest zgodny z następującymi zapisami Lokalnej Strategii Rozwoju „LGD – Wokół Łysej Góry”:

- Cel główny I – Rozwój turystyki bazującej na walorach przyrodniczych i kulturowych Gór Świętokrzyskich.
- Cel szczegółowy I.1 – Poprawa stanu i rozbudowa infrastruktury turystycznej, rekreacyjnej i sportowej
  - I.1.1. Spójna i atrakcyjna oferta turystyczna regionu Gór Świętokrzyskich.
- Cel szczegółowy I.2 – Poprawa stanu technicznego zabytków i obiektów dziedzictwa kulturowego regionu
  - I.2.1. Zabytki i miejsca historyczne ważnym czynnikiem rozwoju turystycznego regionu Gór Świętokrzyskich.
- Cel główny II – Różnicowanie działalności pozarolniczej LGD.
- Cel szczegółowy II.3 – Rozwój rzemiosła i przedsiębiorczości pozarolniczej.
- Cel główny III – Rozwój potencjału ludzkiego LGD.
- Cel szczegółowy III.2 – Obszar integrujący mieszkańców
  - III.2.1. Rozwój oferty spędzania wolnego czasu,
  - III.2.2. Obszar wyrównujący możliwości samodzielnego rozwoju mieszkańców.

### **4. Plan Rozwoju Lokalnego Miasta Wąchock**

Lokalny Program Rewitalizacji dla miasta Wąchock pozostaje w komplementarności z następującymi zapisami:

- Zadania w zakresie infrastruktury technicznej:
  - Budowa i przebudowa ciągów pieszych;
  - Modernizacja sieci oświetlenia ulicznego przy drogach;
  - Przebudowa ulicy Kościelnej w Wąchocku.
- Zadania w zakresie infrastruktury rekreacyjnej:
  - Budowa ścieżek rowerowych;
  - Budowa terenów rekreacyjnych w Wąchocku;

- Odbudowa zbiornika retencyjnego na rzece Kamiennej w miejscowości Wąchock.
- Zadania w zakresie poprawy warunków życia mieszkańców:
  - Budowa i rozbudowa infrastruktury sportowo - rekreacyjnej.

## **5. Plan Odnowy Miejscowości Wąchock**

Lokalny Program Rewitalizacji to dokument strategiczny, który wiąże się bezpośrednio z obszarami rozwojowymi Planu Odnowy Miejscowości Wąchock 2008 – 2016:

- Poprawa standardu życia mieszkańców Wąchocka.
- Cel: Poprawa stanu infrastruktury technicznej warunkującej standard życia mieszkańców.
- Rozwój bazy kulturalno – turystyczno – sportowej.
- Cel: Modernizacja domu kultury oraz rozbudowy bazy sportowo-rekreacyjnej warunkującej rozwój ruchu turystycznego.
- Kształtowanie świadomości społecznej, poczucia tożsamości za swoją „małą ojczyznę”.

## **6. Strategia Rozwoju Gospodarczego Powiatu Starachowickiego**

Założenia, cele i działania Lokalnego Programu Rewitalizacji dla miasta Wąchock na lata 2007-2015 są w pełni zgodne i komplementarne ze „Strategią Rozwoju Gospodarczego Powiatu Starachowickiego”. Występuje nawiązanie do:

- Celu strategicznego 2: Rozwój lokalnej przedsiębiorczości.
- Celu operacyjnego 2.1: Wsparcie dla małych i średnich przedsiębiorstw.
- Programu 2.1.1: Stworzenie systemu informacji i wsparcia dla MŚP.
- Celu strategicznego 3: Poprawa stanu infrastruktury i dostępności komunikacyjnej powiatu.
- Celu operacyjnego 3.2: Poprawa dostępności komunikacyjnej powiatu starachowickiego.
- Programu 3.2.1: Poprawa dostępności komunikacyjnej Powiatu Starachowickiego poprzez zwiększenie przepustowości szlaków łączących drogi nr 7 i 9, w szczególności poprzez modernizację drogi krajowej nr 42.

- Celu operacyjnego 3.2.2: Rozbudowa infrastruktury technicznej służącej poprawie jakości życia mieszkańców i rozwojowi przedsiębiorczości.
- Programu 3.3.2: Przygotowanie kompleksowego programu zagospodarowania przestrzeni powiatu.
- Celu strategicznego 5: Podniesienie atrakcyjności turystycznej powiatu starachowickiego.
- Celu operacyjnego 5.1: Zróżnicowanie oferty turystycznej.
- Programu 5.1.5: Turystyczne zagospodarowanie Doliny Kamiennej.

## 6. Dokumenty dotyczące polityk w różnych sektorach społeczno – gospodarczych.

L.p.	Polityka	Nazwa dokumentu	Nawiązanie LPR do dokumentów strategicznych
1.	Mieszkalnictwo	Plan Zagospodarowania Przestrzennego Województwa Świętokrzyskiego	LPR zachowuje spójność z założeniami celu głównego polityki przestrzennej województwa świętokrzyskiego – zostanie odwrócona niekorzystna tendencja w zakresie ilości budowanych mieszkań. Przy rosnącej zauważalności społeczeństwa w strukturze budownictwa mieszkaniowego dominować będzie budownictwo jednorodzinne. Realizacja przedsięwzięć zawartych w Lokalnym Programie Rewitalizacji spowoduje, że coraz więcej osób wyrazi chęć zamieszkania w mieście Wąchock. Obszar rewitalizacji stanie się bardziej atrakcyjny, a to spowoduje wzrost wartości gruntów.
2.	Infrastruktura i usługi komunalne	Plan Odnowy Miejscowości Wąchock	LPR pozostaje w bezpośrednim związku z Harmonogramem rzeczowo – finansowym realizacji Planu Odnowy Miejscowości Wąchock.
3.	Rozwój przedsiębiorczości	Strategia Rozwoju Gospodarczego Powiatu Starachowickiego	LPR jest sygnałem tworzenia dobrych warunków dla kompleksowego ruchu inwestycyjnego, co zwiększa bezpieczeństwo zainwestowanych tam środków. Program wspiera inicjatywy

		<p>Lokalna Strategia Rozwoju Stowarzyszenia „Lokalna Grupa Działania – Wokół Łysej Góry”</p>	<p>przedsiębiorczości, które są podstawą stabilizacji i rozwoju gospodarczego. W ramach LPR (etap III) będą także prowadzone działania w postaci: dotacji na start, szkoleń, kursów itp.</p>
		<p>Strategia Rozwoju Województwa Świętokrzyskiego do roku 2020</p>	
4.	Gospodarowanie gruntami	<p>Plan Odnowy Miejscowości Wąchock</p>	<p>Granice obszaru rewitalizowanego zostały wyznaczone przy uwzględnieniu Planu Odnowy Miejscowości Wąchock</p>
5.	Ochrona dziedzictwa kulturowego	<p>Strategia Rozwoju Województwa Świętokrzyskiego do roku 2020</p>	<p>Ochrona i racjonalne wykorzystanie zasobów dóbr kultury, zachowanie i wykorzystanie dziedzictwa kulturowego. LPR obejmuje problem przestrzeni miasta i jej funkcji, ochrony dóbr kultury oraz cel usuwania zjawisk degradacji przestrzeni utrudniającej rozwój miasta.</p>
6.	Komunikacja społeczna	<p>Strategia Rozwoju Województwa Świętokrzyskiego do roku 2020</p>	<p>LPR wspiera rozwój komunikacji społecznej poprzez kwestię wspólnych dyskusji i decyzji mieszkańców na temat obszaru rewitalizacji. Rozwój zasobów ludzkich, społeczeństwo obywatelskie, kierunek działań: umacnianie tożsamości regionalnej mieszkańców, wspieranie działań na rzecz społeczności lokalnej i wzrostu zaangażowania mieszkańców.</p>
7.	Transport	<p>Strategia Rozwoju Województwa Świętokrzyskiego do roku 2020</p>	<p>Program Rewitalizacji jest zgodny z Celem warunkującym nr 5 „Rozwój systemów infrastruktury technicznej i społecznej”, Priorytetem 2 „Podnoszenie standardów i stworzenie spójnego układu komunikacyjnego gospodarki przestrzennej</p>



			stymulującej rozwój regionu”, kierunek działań: radykalna poprawa stanu dróg .
8.	Przeciwdziałanie patologiom społecznym	Gminny Program Profilaktyki i Rozwiązywania Problemów Alkoholowych i Narkomanii oraz Przeciwdziałania Przemocy w Rodzinie na rok 2008	Poprzez prowadzone w ramach LPR działania będzie prowadzona pośrednio walka z wymienionymi w tych dokumentach patologiami. Rewitalizacja wpłynie zdecydowanie na sferę społeczną, a przez to przyczyni się do zmniejszenia negatywnych zjawisk społecznych.

### **III ZAŁOŻENIA PROGRAMU REWITALIZACJI, CELE I OCZEKIWANE WSKAŹNIKI OSIĄGNIĘĆ**

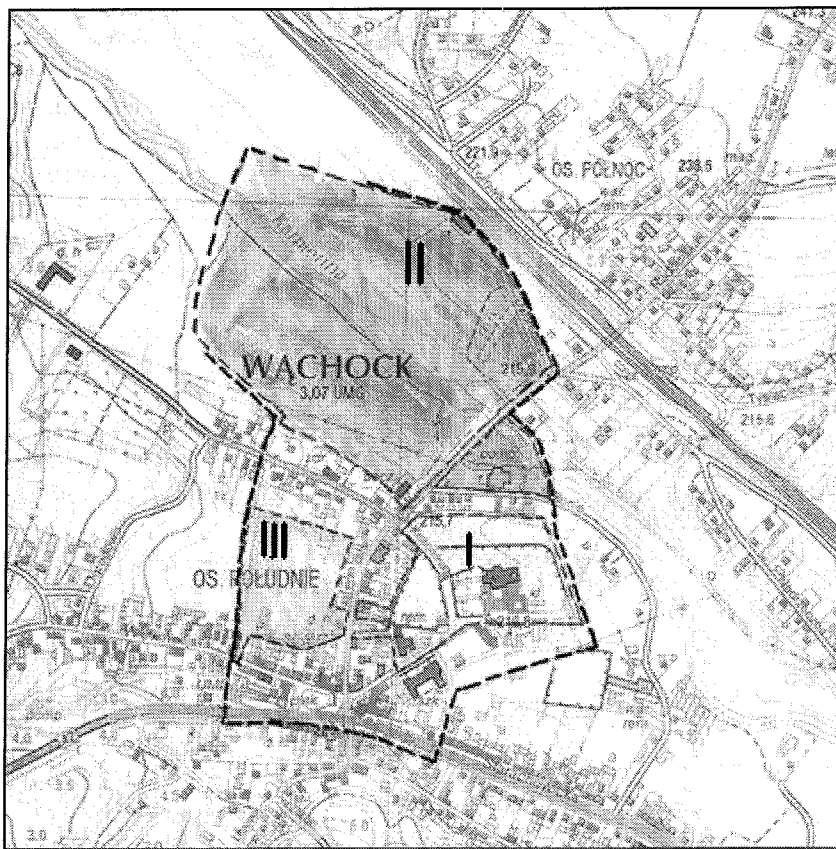
Rewitalizacja powinna mieć charakter kompleksowy i interdyscyplinarny. Tym walorem towarzyszą specyficzne właściwości – wieloletni okres realizacji programu rewitalizacji, potrzeba ciągłego monitorowania i aktualizacji, partycypacja społeczna we wszystkich etapach prowadzenia programu rewitalizacji, konieczność pozyskiwania różnorodnych publicznych i prywatnych źródeł finansowania programów, montaż finansowy przy szczegółowym planowaniu i publicznym nadzorze przepływu środków. Rewitalizacja jest wspólnym zadaniem samorządu oraz społecznych i gospodarczych Partnerów LPR.

#### **1. Podokresy programowania: 2007 – 2013 i lata następne**

Lokalny Program Rewitalizacji obejmuje swym zakresem trzy podokresy realizacji. Pierwszy przypadający na lata 2007 – 2010, drugi, który będzie realizowany w latach 2011 – 2013 oraz trzeci, zaplanowany na lata 2014 – 2015. Tak przyjęte ramy czasowe mają za zadanie sprawić, by jak największa była szansa na realizację jego zapisów. Długi okres przeznaczony na podejmowanie działań może bowiem umożliwić pozyskiwanie środków nie tylko z obecnego okresu programowania, ale również z programów, które zostaną zaplanowane w kolejnych latach.

#### **2. Zasięg terytorialny rewitalizowanego obszaru (wyznaczenie granic) i uzasadnienie z opisem komplementarności zadań w ramach poszczególnych obszarów**

Zasięg terytorialny obszaru rewitalizowanego znajduje się w miejscowości, która stanowi centrum gminy. W Wąchocku znajdują się wszystkie najważniejsze instytucje użyteczności publicznej oraz organizowane są imprezy gminne. Zaplanowane w ramach LPR działania obejmują obszar przed klasztorem cystersów, teren rolny „Ogrody” oraz obszar nad zalewem i rzeką Kamienną. Wybrany obszar jest spójny, a działania podejmowane na nim pozostają we wzajemnej komplementarności. Wszystkie są bowiem nakierowane na rozwój gospodarczy, rozwój społeczny, rozwój infrastrukturalno – przestrzenny (zachowanie dziedzictwa kulturowego poprzez remonty, modernizację i konserwację zabytkowych obiektów i przestrzeni publicznej oraz poprawę środowiska naturalnego, tworzenie infrastruktury wypoczynkowo - rekreacyjnej).



*Obszary rewitalizacji dla miasta Wąchock.*

Wybrany obszar charakteryzuje wyraźna potrzeba rewitalizacji wynikająca z istniejącego, na nim deficytu prac remontowych i związanego z nim wysokiego stopnia degradacji starej zabudowy, między innymi w postaci zaawansowanego zużycia technicznego i zesterzenia funkcjonalnego obiektów i infrastruktury. Dlatego jednym z celów głównych rewitalizacji jest poprawa estetyki przestrzeni, podniesienie atrakcyjności centrum miasta, wykreowanie miejsca atrakcyjnego do zamieszkania, stworzenie mechanizmu zachęt do inwestowania w nowe i istniejące w otoczeniu obiekty oraz przyciągnięcie mieszkańców miejscowości i okolic do spędzania tu swojego wolnego czasu, co w dłuższej perspektywie przyczyni się do dyfuzji zainicjowanych procesów na tereny przyległe.

Planowane działania rewitalizacyjne są zlokalizowane w podobszarach istotnych z punktu widzenia estetycznego i funkcjonalnego przestrzeni miejskiej.

Ulica Kościelna wraz z przyległymi posesjami, cysterski zespół kościelno-klasztorny, ulica Błonie i tereny poprzemysłowe nad rzeką Kamienną oraz podwale zalewu od strony ulicy Kolejowej, to rejon aktualnego centrum Wąchocka. Ulica Kościelna jest jedynym traktem pieszo – jezdny komunikującym przyległe posesje, w tym zabytkowy zespół cysterski z drogą wojewódzką Starachowice – Skarżysko Kamienna poprzez Plac majora

Ponurego. Podwale zalewu i tereny przemysłowe po tartaku leżą po obu stronach ulicy Kolejowej, będącej ciągiem drogi powiatowej Mirzec – Siekierno. Droga ta krzyżuje się z ul. św. Rocha, stanowiącej początek trasy z gminy Wąchock do gminy Skarżysko Kościelne. Tereny te od północy ogranicza prawy brzeg rzeki Kamienna.

### **3. Założenia programu funkcjonalnego podobszarów**

Każdy z wydzielonych podobszarów ma swój specyficzny charakter i funkcję do spełnienia w przestrzeni miasta. Ustalając granice tych podobszarów, uwzględniono ich dotychczasową rolę przypisaną z racji położenia, tradycji, miejscowego zwyczaju i aktualnych możliwości transformacyjnych.

Generalnie założono, iż tak zaprogramowane tereny będą głównie służyć mieszkańcom miasta i gminy. Na terenach objętych opracowaniem nie wydzielono specjalnych terenów pod zabudowę mieszkaniową czy usługową dla inwestorów zewnętrznych. Działki przewidziane programem do takiej zabudowy, w pierwszej kolejności winny być przedmiotem inwestycji właścicielskich - do użytku własnego lub na wynajem.

#### **Podobszar „ Teren przed klasztorem o.o. Cystersów”**

Teren ten, dotychczas wykorzystywany rolniczo, stanowi atrakcyjne miejsce na inwestycję sektora turystycznego. Dlatego też zaprogramowano zagospodarowanie zabudową hotelarską z zapleczem technicznym i technologicznym, właściwym tego rodzaju obiektom.

Budynek ma służyć turystyce tranzytowej, ale może być bazą pobytową grup lub indywidualnych turystów w pełnym wymiarze czasu urlopowego. Charakter obiektu, a z pewnością i motyw przyjazdu do niego, narzuca kościół i klasztor cysterski, ze swoją legendą i tradycją, a w niedalekiej przyszłości – świątynną rangą bazyliki.

Plac przed obiektem programowanym będzie przestrzenią publiczną, z uregulowanym ruchem kołowym i pieszym, a swoją właściwą rolę pełnić będzie w czasie plenerowych uroczystości okazjonalnych i kościelnych. Stylowa aranżacja placu powinna nawiązywać do zabytkowego charakteru otoczenia. Będzie to miejsce najczęstszych odwiedzin zewnętrznych, dlatego musi być wizytówką miasta.

#### **Podobszar „Tereny rolne – OGRODY”**

Obejmuje on zdegradowane funkcjonalnie i agrotechnicznie tereny rolne, mimo średniej klasy bonitacyjnej gruntów. Rozdrobnienie działek rolnych w stosunku 60 działek na

ok. 1,5 ha, co daje średnią powierzchnię działki 250 m<sup>2</sup>, uniemożliwia nie tylko racjonalną gospodarkę rolną, ale również nie ułatwia urbanizacji tych terenów.

Jedynym rozwiązaniem jest scalenie gruntów pod programowane zagospodarowanie. Tylko wtedy przywróci się tym terenom walory marketingowe.

Na wspomnianej wyżej powierzchni ok. 1,5 ha zaprogramowano nowe centrum administracyjno – handlowe miasta Wąchock. Potrzeby lokalowe administracji samorządowej i instytucji obsługujących miasto wskazują na rodzaj zabudowy, który winien dominować. Przyjęto budowę obiektów biurowych i handlowo – usługowych. Jako zabudowę uzupełniającą – stanowić będą budynki mieszkalne jednorodzinne na północnej pierzei placu i zabudowa pawilonowa na obrzeżach pod usługi i handel.

Cała przestrzeń centralna zagospodarowana będzie powierzchnią komunikacyjną z wytyczonymi szlakami jezdny, reszta dla swobodnego ruchu pieszego na zasadach deptaka. Będzie to szczególne miejsce, stanowiące o wizerunku miasta, stąd konieczność starannej i przemyślanej aranżacji przestrzeni, z uwzględnieniem wielu różnych funkcji poszczególnych obiektów.

Lokalizacja centrum w tym miejscu podyktowana wolną przestrzenią powoduje odciążenie Placu majora Ponurego od aktualnie pełnionej funkcji centralnej. Plac pozostanie symbolem “starego Wąchocka”, z jego legendami i tradycją. Nowy plac centralny będzie ogólnie dostępną przestrzenią, budującą współczesny wizerunek miasta i gminy.

### **Podobszar „Tereny wokół zalewu i nad rzeką Kamienną”**

Omawiany obszar od dawna pełnił funkcję nieurządzonych terenów rekreacyjnych dla mieszkańców Wąchocka, a ich charakter i intensywność wykorzystania determinowała rzeka Kamienna. Uregulowanie stosunków wodnych na tym terenie, prowadzona odbudowa zalewu, a w przyszłości obwałowanie koryta rzeki, pozwalają na potraktowanie tych terenów, jako obszar o dużym potencjale inwestycyjnym. Zaprogramowano w granicach tego obszaru obiekty rekreacyjno – sportowe, umożliwiające aktywność ruchową zarówno na lądzie, jak i w akwencie. Powyższe rozwiązania programowe należy traktować jako wytyczne do szczegółowych projektów adaptujących tę przestrzeń miasta dla wyżej wymienionej funkcji. Jedyną linią demarkacyjną jest funkcjonalność tych terenów, pozostałe rozwiązania są propozycją lokalizacyjną dla programowanego rodzaju zabudowy. Zarówno rodzaj obiektów, ich ilość, funkcja i przedstawiona lokalizacja, mogą ulec zmianie.

W ramach alternatywnych rozwiązań, sugeruje się potencjalnym inwestorom rozważenie lokalizacji boiska piłkarskiego poza tym terenem, co umożliwiłoby odzyskanie

powierzchni pod zagospodarowanie obiektami rekreacyjnymi, np. „ogrodem jordanowskim” dla dzieci. Samo boisko piłkarskie powinno stać się raczej przedmiotem samodzielnej inwestycji, w lokalizacji umożliwiającej stworzenie dla niego pełnego zaplecza dla sportowców i dla kibiców.

Punktem odniesienia dla funkcji tego podobszaru jest – w sposób oczywisty - budowany zalew. Umożliwia on urządzenie południowej strony podwala pod potrzeby rekreacyjne realizowane na łądzie, w tym stworzenie przestrzeni profesjonalnie urządzonej pod organizację masowych imprez plenerowych. Na północnym brzegu zalewu skoncentrowano kompleks rekreacyjny dla aktywności na wodzie. W tym celu program przewiduje przejęcie przez inwestora terenów zdewastowanego obiektu stacyjnego PKP, celem odbudowy adaptacyjnej pod funkcje logistyczne stacji turystycznej, obejmującej swoim oddziaływaniem cały podobszar.

Jedną z propozycji programowych, sugerowaną do realizacji, jest wytyczenie i obsługa logistyczna wodnego szlaku spływu kajakowego na trasie Skarżysko Kamienna – Wąchock. Trasa ta została praktycznie sprawdzona przed programowaniem (jest splawna) i bez większych nakładów finansowych możliwa do realizacji. Wymaga zbudowania bazy z infrastrukturą nabrzeżną.

Przyjęte założenia funkcjonalne w ramach obszaru rewitalizowanego można sprowadzić do następujących punktów:

- gospodarcze wykorzystanie zdegradowanych i dysfunkcyjnych aktualnie terenów w centrum miasta;
- budowa nowego wizerunku miasta z zapewnieniem wysokich standardów bytowania i pracy jego mieszkańcom i atrakcyjnego pobytu przyjezdnym;
- wykorzystanie walorów środowiska naturalnego, bez negatywnej ingerencji w jego stan, z tendencją do podniesienia jego jakości;
- wdrożenie kanonu estetyzującego otoczenie i wprowadzenie ładu przestrzennego na obszarze rewitalizowanym i w strefach oddziaływania.

#### 4. Podział na zadania i projekty inwestycyjne.

LPR został podzielony na 3 etapy, wśród których wyróżniono zadania inwestycyjne.

##### PODZIAŁ CZASOWO – ZADANIOWY LPR

<b>Etapy i zadania do realizacji</b>
<b>ETAP 1 /lata 2007-2010/</b>
Remont kubaturowych obiektów infrastruktury społecznej (remont Miejsko-Gminnego Ośrodka Kultury wraz z zagospodarowaniem działki).
Budowa obiektów infrastruktury turystycznej i rekreacyjnej (urządzenie terenów rekreacyjno - sportowych, budowa letniej kawiarni na terenach plażowych, remont podziemi klasztornych z przystosowaniem do funkcji usług gastronomicznych, budowa hali sportowej przy Gimnazjum).
Rozbudowa sieci infrastruktury technicznej (przebudowa ulicy Kościelnej wraz z infrastrukturą towarzyszącą).
Modernizacja i remont istniejących oraz budowa nowych ciągów komunikacyjnych (remonty ulic: Kolejowa, św. Rocha, Błonie, Wielkowiejska, Dworcowa, Pl. mjr. Ponurego w zakresie nawierzchni asfaltowych i chodników z wymianą ich nawierzchni na brukowaną) część I.
Działania estetyzujące otoczenia i podnoszące stopień ochrony ppoż. (remont i modernizacja funkcjonalna zabytkowego budynku po byłej aptece).
<b>ETAP 2 (2011 – 2013)</b>
Budowa obiektów infrastruktury turystycznej i rekreacyjnej (zagospodarowanie terenów przyległych do odbudowanego zbiornika wodnego z przeznaczeniem na cele rekreacyjno-sportowe, zagospodarowanie przemysłowego terenu przyległego do ulicy Błonie wraz z infrastrukturą towarzyszącą, budowa centrum pielgrzymkowego “Dom Pielgrzyma” z zapleczem technologicznym oraz zagospodarowaniem infrastrukturalnym placu na dz. nr ewid. 4880, zagospodarowanie terenów plażowych na północnym brzegu zalewu, odbudowa i przebudowa funkcjonalna budynku stacyjnego PKP na stanicę turystyczną, Budowa stacji wodniackiej wraz z konieczną infrastrukturą nabrzeżną.).
Budowa obiektów komercyjnych: zwiększenie podaży powierzchni użytkowej pod usługi i handel (budowa pawilonów handlowo – usługowych).
Budowa kubaturowych obiektów infrastruktury społecznej (budowa budynku remizy OSP).
Rozbudowa sieci infrastruktury technicznej (budowa ulicy Strażackiej na odcinku od ul. Kolejowej do placu przed klasztorem).

<p>Modernizacja i remont istniejących ciągów komunikacyjnych oraz budowa ścieżki rowerowej, remonty ulic: Kościelna, Kolejowa, św. Rocha, Błonie, Wielkowiejska, Dworcowa, Pl. mjr. Ponurego w zakresie nawierzchni asfaltowych i chodników z wymianą ich nawierzchni na brukowaną) część II.</p>
<p>Odbudowa i adaptacja pod nowe funkcje obiektów zabytkowych (odbudowa i modernizacja funkcjonalna zabytkowego budynku bożnicy).</p>
<p>Działania estetyzujące otoczenie i podnoszące stopień ochrony ppoż. (przebudowa i rozbudowa pawilonu usługowego ze zmianą funkcji i sposobu użytkowania, urządzenie miejsca pamięci narodowej wraz z budową tarasu widokowego).</p>
<p>ETAP 3 (2014 - 2015)</p>
<p>Budowa i rozbudowa kubaturowych obiektów infrastruktury społecznej (budowa budynku dla potrzeb administracji samorządowej – „Ratusz miejski – Urząd Miasta i Gminy”, budowa biurowca dla potrzeb poczty i policji, rozbudowa i przebudowa budynku MGOK).</p>
<p>Budowa obiektów komercyjnych: zwiększenie podaży powierzchni użytkowej pod usługi i handel (budowa dwóch budynków wielofunkcyjnych z lokalami handlowymi, usługowymi i biurowymi).</p>
<p>Budowa kubaturowych obiektów infrastruktury społecznej (budowa biurowca na siedzibę banku).</p>
<p>Modernizacja i remont istniejących oraz budowa nowych ciągów komunikacyjnych (zabudowa placu centralnego drogowym układem komunikacyjnym z miejscami postojowymi i siecią infrastruktury technicznej, remonty ulic: Kolejowa, św. Rocha, Błonie, Wielkowiejska, Dworcowa, Pl. mjr. Ponurego w zakresie nawierzchni asfaltowych i chodników z wymianą ich nawierzchni na brukowaną) część III.</p>
<p>Działania estetyzujące otoczenie i podnoszące stopień ochrony ppoż. (aranżacja placu centralnego wraz z budową elementów “małej architektury” na obszarze rewitalizowanym).</p>



## 5. Kryteria wyboru pilotażu i kolejność realizacji.

Zadania inwestycyjne możliwe do realizacji w ramach Lokalnego Programu Rewitalizacji mają zróżnicowany wpływ na rozwój społeczno-gospodarczy wspieranych obszarów. Biorąc pod uwagę fakt, iż wymienione wcześniej inwestycje nie wyczerpują pełnej listy przedsięwzięć, jakie będą spełniały założenia niniejszego Programu, wybór zadań do realizacji będzie uzależniony od dostępności środków oraz stopnia realizacji przez inwestycje celów LPR. W większości zadań głównym inwestorem będzie Gmina Wąchock, która jak zostało wykazane w analizie przeprowadzonej w ramach rozdziału I Programu, dysponuje ograniczonymi środkami na inwestycje. W przypadku takich projektów decydującym kryterium wpływającym na wybór konkretnych rozwiązań będzie bieżąca dostępność środków finansowych.

Ze względu na możliwość realizacji projektów wpisujących się w ramy Programu przez inne jednostki publiczne lub *quasi-publiczne* realizacja ważnych z punktu widzenia miejscowości przedsięwzięć będzie uzależniona od możliwości finansowych tych podmiotów.

Ze względu na znaczenie społeczno-gospodarcze poszczególnych rodzajów inwestycji, dokonane pod kątem wyników analizy stanu obszarów miasta Wąchock objętych Planem oraz ich wpływu na rozwój terenów rewitalizowanych, co jest podstawowym kryterium realizacji zadań rewitalizacyjnych na obszarach miejskich, można wskazać następującą hierarchię działań:

- 1) Przedsięwzięcia polegające na uporządkowaniu i zwiększeniu estetyki terenów publicznych;
- 2) Przedsięwzięcia polegające na rewitalizacji obiektów na cele turystyczne;
- 3) Przedsięwzięcia wpływające na polepszenie stanu cennych architektonicznie obiektów;
- 4) Przedsięwzięcia wpływające na zwiększenia aktywności mieszkańców – tworzenie dostosowanej do potrzeb infrastruktury społecznej,
- 5) Przedsięwzięcia prowadzące do zwiększenia potencjału intelektualnego mieszkańców oraz przystosowania do nowych warunków panujących na rynku pracy – rewitalizacja społeczna.

Wszystkie wyżej zdefiniowane zadania lokalizowane są w granicach programowego obszaru rewitalizacji części miasta Wąchock. Merytorycznie wszystkie zadania z definicji rewitalizacji kwalifikują się do tego rodzaju działań inwestycyjnych. Inwestorzy są

właścicielami – dysponentami nieruchomości, które są planowane do interwencji inwestycyjnej i wyrażają wolę realizacji inwestycji.

***Pod uwagę przy wyborze projektów do realizacji będą brane także takie kryteria jak:***

- liczba mieszkańców objęta oddziaływaniem projektu,
- wartość architektoniczna obiektów poddanych rewitalizacji,
- efekt społeczny projektu w postaci tworzenia nowych miejsc pracy,
- efekty estetyczne w przypadku realizacji projektów polegających na uporządkowaniu terenów publicznych,
- wpływ projektu na zmniejszenie występowania zjawisk patologicznych,
- wskaźnik wykształcenia wśród mieszkańców terenów zrewitalizowanych,
- środowiskowe i proekologiczne oddziaływanie projektu.

Ww. kryteria można traktować jako wskaźniki osiągnięcia celów Programu.

## **6. Oczekiwane wskaźniki osiągnięć (produkty i rezultaty).**

Ze względu na stan przygotowania zadań, które wymagają doprecyzowania, wskaźniki określone niżej mają wartość szacunkową i mogą ulec wahaniom. Część wskaźników (szczególnie oddziaływania) ma charakter nie mierzalny lub zostanie osiągnięta w długim okresie dlatego też zostaną one określone szczegółowo przy opracowaniu poszczególnych projektów. Zrealizowane projekty inwestycyjne będą analizowane między innymi pod kątem osiągniętych n/w wskaźników.

**Wskaźniki produktu**

Wskaźniki produktu	Źródło danych	Jedn. miary	Rok 2007	Rok 2008	Rok 2009	Rok 2010	Rok 2011	Rok 2012	Rok 2013	Rok 2014	Stan na rok 2015 Wskaźnik docelowy
Liczba rewitalizowanych obszarów	Monitoring własny	szt.	0	0	0	1	1	1	1	1	1
Powierzchnia rewitalizowanych obszarów	Monitoring własny	ha	0	0	0	0	0	3,90	3,90	5,70	5,70
Liczba zbudowanych/przebudowanych/doposażonych obiektów	Monitoring własny	szt.	0	0	2	5	5	10	11	11	14
Długość zmodernizowanych dróg na obszarach objętych rewitalizacją	Monitoring własny	km	0	0	0	0,250	0,600	0,575	1,175	1,795	2,407
Liczba obiektów zmodernizowanych na cele kulturalne i turystyczne	Monitoring własny	szt.	0	0	0	2	2	2	5	5	5

**Wskaźniki rezultatu**

Wskaźniki rezultatu	Źródło danych	Jedn. miary	Rok 2007	Rok 2008	Rok 2009	Rok 2010	Rok 2011	Rok 2012	Rok 2013	Rok 2014	Stan na rok 2015 Wskaźnik docelowy
Liczba osób odwiedzających obiekty dziedzictwa kulturowego objęte wsparciem	Monitoring własny	osoby	200	250	1 500	1 500	1 500	2 000	2 300	2 500	2 800
Liczba stworzonych miejsc pracy na obszarach zrewitalizowanych (miejsca pracy tworzone pośrednio oraz bezpośrednio w wyniku realizacji inwestycji ujętych LPR)	Monitoring własny/umowa o pracę	Osoby	2	3	3	7	12	18	24	30	40
Liczba nowych inwestycji zlokalizowanych na zrewitalizowanych obszarach	Monitoring własny	Szt.	0	1	2	4	5	7	9	12	14
Długość infrastruktury technicznej wybudowanej, wyremontowanej i zmodernizowanej w ramach projektu	Monitoring własny	km	0	0,3	0,5	1	1,2	1,5	1,6	1,8	2

## **IV WYTYCZNE W ZAKRESIE MIESZKALNICTWA**

Podstawą dla określenia zasad wydatkowania środków UE na przedsięwzięcia, dot. Mieszkalnictwa jest Rozporządzenie (WE) nr 1080/2006 Parlamentu Europejskiego i Rady z dnia 5 lipca 2006 roku w sprawie Europejskiego Funduszu Rozwoju Regionalnego i uchylające Rozporządzenie (WE) nr 1783/1999 (Dz. Urz. UE L 210/1 z 31.07.2006 r.).

Uszczegółowieniem zapisów Rozporządzenia 1080/2006 w tym zakresie, są przepisy wykonawcze Rozporządzenia Komisji (WE) nr 1828/2006 z dnia 8 grudnia 2006 roku ustanawiającego szczegółowe zasady wykonania Rozporządzenia Rady (WE) nr 1083/2006 ustanawiającego przepisy ogólne dotyczące Europejskiego Funduszu Rozwoju Regionalnego, Europejskiego Funduszu Społecznego oraz Funduszu Spójności oraz Rozporządzenia (WE) nr 1080/2006 Parlamentu Europejskiego i Rady w sprawie Europejskiego Funduszu Rozwoju Regionalnego (Dz. Urz. UE L 371/ z 27.12.2006 r.).

Problem mieszkaniowy w Gminie Wąchock nie jest odczuwalny w stopniu mogącym generować negatywne procesy społeczne. Istniejące formy zabudowy i układ urbanistyczny są w mieście historycznie zdeterminowane, a sołectwa wiejskie charakteryzują się typową zabudową siedliskową, lokowaną wzdłuż traktu komunikacyjnego, tworząc wsie tzw. ulicówki. Nieliczne przysiółki, oddalone od głównej linii zabudowy, zlokalizowane są w miejscach nie stwarzających większych problemów infrastrukturalnych.

Projekty inwestycyjne, które objęte są Lokalnym Programem Rewitalizacji, nie wpisują się bezpośrednio w zakres mieszkalnictwa. Jednakże pośrednio, modernizacja centrum miejscowości podniesie wartość gruntów tego obszaru. Poza tym organizowane akcje towarzyszące odnosić się będą w sposób bezpośredni do zagadnień z zakresu mieszkalnictwa, co zachęci także mieszkańców do inwestowania w remont budynków, np. zmiany elewacji. Dzięki temu budynki będą harmonizowały z estetyką otoczenia. Realizacja kompleksowych inwestycji w centrum Wąchocka będzie motywacją do podejmowania dalszych prac związanych z odnową i modernizacją danego obszaru.

## V PLANOWANE DZIAŁANIA W LATACH 2007 – 2013 I W LATACH NASTĘPNYCH NA OBSZARZE REWITALIZOWANYM

### 1. Planowane działania przestrzenne (techniczno - materialne) w latach 2007 – 2013 i w latach następnych na obszarze rewitalizowanym

Nazwa planowanego działania	Etap działania /czas realizacji	Oczekiwane rezultaty	Instytucje i podmioty uczestniczące we wdrażaniu	Nakłady brutto do poniesienia
Remont kubaturowych obiektów infrastruktury społecznej (remont Miejsko-Gminnego Ośrodka Kultury wraz z zagospodarowaniem działki).	Etap I LPR (2007 – 2010)	Modernizacja techniczna i funkcjonalna, zwiększenie powierzchni użytkowej, dostosowanie do aktualnych standardów funkcjonalno-użytkowych	Samorząd gminy, podwykonawcy, inwestorzy instytucjonalni i branżowi	1 950 000,00 zł
Budowa obiektów infrastruktury turystycznej i rekreacyjnej (urządzenie terenów rekreacyjno - sportowych, budowa letniej kawiarni na terenach plażowych, remont podziemi klasztornych z przystosowaniem do funkcji usług gastronomicznych, budowa hali sportowej przy Gimnazjum).	Etap I LPR (2007 – 2010)	Funkcjonalne zagospodarowanie podwala, budowa urządzeń infrastruktury sportowej i turystycznej, estetyzacja przestrzeni miejskiej, odbudowa zabytków lub ich części z przystosowaniem do nowych funkcji	Samorząd gminy, inwestorzy pozabudżetowi, podwykonawcy	5 400 000,00 zł
Rozbudowa sieci infrastruktury technicznej (przebudowa ulicy Kościelnej wraz z infrastrukturą towarzyszącą); modernizacja istniejących oraz budowa nowych ciągów komunikacyjnych (remonty ulic: Kolejowa, św. Rocha, Błonie, Wielkowiejska, Dworcowa, Pl. mjrą Ponurego w zakresie nawierzchni asfaltowych i chodników z wymianą ich nawierzchni na brukowaną) część I.	Etap I LPR (2007 – 2010)	Poprawa stanu nawierzchni jezdnej i pieszej, estetyzacja otoczenia przez stylowe oświetlenie, odtworzenie zabytkowej nawierzchni brukowej, poprawa bezpieczeństwa ruchu drogowego	Samorząd gminy i powiatu, podwykonawcy	1 800 000,00 zł

<p>Działania estetyzujące otoczenia i podnoszące stopień ochrony ppoż. (remont i modernizacja funkcjonalna zabytkowego budynku po byłej aptece).</p>	<p>Etap I LPR (2007 – 2010)</p>	<p>Estetyka i ład przestrzeni miejskiej, odbudowa zabytków i przystosowanie ich do nowych funkcji usługowych</p>	<p>Inwestor prywatny, podwykonawcy</p>	<p>2 000 000,00 zł</p>
<p>Budowa obiektów infrastruktury turystycznej i rekreacyjnej (zagospodarowanie terenów przyległych do odbudowanego zbiornika wodnego z przeznaczeniem na cele rekreacyjno – sportowe, zagospodarowanie terenu przyległego do ulicy Błonie wraz z infrastrukturą towarzyszącą, budowa centrum pielgrzymkowego “Dom Pielgrzyma” z zapleczem technologicznym oraz zagospodarowaniem infrastrukturalnym placu na dz. nr ewid. 4880, zagospodarowanie terenów plażowych na północnym brzegu zalewu, odbudowa i przebudowa funkcjonalna budynku stacyjnego PKP na stanicę turystyczną, budowa stacji wodniackiej wraz z konieczną infrastrukturą nabrzeżną).</p>	<p>Etap II LPR (2011 – 2013)</p>	<p>Racjonalne zagospodarowanie wolnej przestrzeni miasta, stworzenie bazy hotelowo – gastronomicznej dla grup pielgrzymkowych odwiedzających opactwo, utworzenie stałego i funkcjonalnego miejsca na organizację imprez masowych, budowa obiektów infrastruktury rekreacyjnej, stworzenie zaplecza logistycznego dla terenów plażowych i rekreacyjnych</p>	<p>Samorząd gminy, konsorcjum inwestorskie, podwykonawcy</p>	<p>11 300 000,00 zł</p>
<p>Budowa kubaturowych obiektów infrastruktury społecznej (budowa budynku remizy OSP).</p>	<p>Etap II LPR (2011 – 2013)</p>	<p>Modernizacja techniczna i funkcjonalna, zwiększenie terytorialnej dostępności do urzędu, podniesienie prestiżu urzędu i miasta</p>	<p>Samorząd gminy, podwykonawcy</p>	<p>4 800 000,00 zł</p>
<p>Budowa obiektów komercyjnych: zwiększenie podaży powierzchni użytkowej pod usługi i handel (budowa pawilonów handlowo – usługowych).</p>	<p>Etap II LPR (2011 – 2013)</p>	<p>Zwiększenie podaży powierzchni handlowo – usługowych, zwiększenie konkurencyjności rynkowej</p>	<p>Inwestor prywatny, podwykonawcy</p>	<p>2 500 000,00 zł</p>
<p>Rozbudowa sieci infrastruktury technicznej (budowa ulicy Strazackiej na odcinku od ul. Kolejowej do placu przed klasztorem), modernizacja i remont istniejących</p>	<p>Etap II LPR (2011)</p>	<p>Otwarcie przestrzeni miasta, poprawa stanu nawierzchni i bezpieczeństwa ruchu drogowego</p>	<p>Samorząd gminy i powiatu,</p>	<p>1 300 000,00 zł</p>

<p>oraz budowa nowych ciągów komunikacyjnych (zabudowa placu centralnego drogowym układem komunikacyjnym z miejscami postojowymi i siecią infrastruktury technicznej, budowa ścieżki rowerowej, remonty ulic: Kolejowa, św. Rocha, Błonie, Wielkowiejska, Dworcowa, Pl. mjr. Ponurego w zakresie nawierzchni asfaltowych i chodników z wymianą ich nawierzchni na brukowaną) część II.</p>	- 2013)		podwykonawcy	
<p>Odbudowa i adaptacja pod nowe funkcje obiektów zabytkowych (odbudowa i modernizacja funkcjonalna zabytkowego budynku boznicy).</p>	Etap II LPR (2011 - 2013)	Odbudowa zabytków i przystosowanie ich do nowych funkcji usługowych, estetyzacja otoczenia	Inwestor prywatny, podwykonawcy	3 000 000,00 zł
<p>Działania estetyzujące otoczenie i podnoszące stopień ochrony ppoz. (przebudowa i rozbudowa pawilonu usługowego ze zmianą funkcji i sposobu użytkowania, urządzenie miejsca pamięci narodowej wraz z budową tarasu widokowego).</p>	Etap II LPR (2011 - 2013)	Estetyzacja i funkcjonalne zagospodarowanie centralnej przestrzeni miasta, Utworzenie siedziby dla jednostki zarządzającej zasobami infrastruktury sportowo – rekreacyjnej	Samorząd gminy, podwykonawcy	2 000 000,00 zł
<p>Budowa i rozbudowa kubaturowych obiektów infrastruktury społecznej (budowa budynku dla potrzeb administracji samorządowej – „Ratusz miejski – Urząd Miasta i Gminy”, budowa biurowca dla potrzeb poczty i policji, rozbudowa i przebudowa budynku MGOK).</p>	Etap III LPR (2014 -2015)	Modernizacja techniczna i funkcjonalna, zwiększenie powierzchni użytkowej, dostosowanie do aktualnych standardów funkcjonalno - użytkowych	Samorząd gminy, podwykonawcy	5 000 000,00 zł
<p>Budowa kubaturowych obiektów infrastruktury społecznej (budowa biurowca na siedzibę banku).</p>	Etap III LPR (2014 - 2015)	Podniesienie prestiżu instytucji i jej udziału w budowie wizerunku miasta	Zainteresowany bank, podwykonawcy	1 500 000,00 zł
<p>Budowa obiektów komercyjnych: zwiększenie podaży powierzchni użytkowej pod usługi i handel (budowa dwóch budynków wielofunkcyjnych z lokalami handlowymi, usługowymi i biurowymi).</p>	Etap III LPR (2014 - 2015)	Budowa marki firm i ich udziału w wizerunku miasta, zwiększenie podaży powierzchni usługowo - handlowej	Konsorcjum inwestorów, podwykonawcy	7 500 000,00 zł



<p>Modernizacja i remont istniejących oraz budowa nowych ciągów komunikacyjnych (remonty ulic: Kolejowa, św. Rocha, Błonie, Wielkowiejska, Dworcowa, Pl. m. jra Ponurego w zakresie nawierzchni asfaltowych i chodników z wymianą ich nawierzchni na brukowaną) część III.</p>	<p>Etap III LPR (2014 – 2015)</p>	<p>Poprawa warunków bezpieczeństwa komunikacji kołowej i pieszej</p>	<p>Samorząd gminy i powiatu, podwykonawcy</p>	<p>1 000 000,00 zł</p>
<p>Działania estetyzujące otoczenie i podnoszące stopień ochrony ppoz. (aranżacja placu centralnego wraz z budową elementów "małej architektury").</p>	<p>Etap III LPR (2014 – 2015)</p>	<p>Estetyzacja i funkcjonalne zagospodarowanie centralnej części miasta</p>	<p>Samorząd gminy, podwykonawcy</p>	<p>500 000,00 zł</p>

## 2. Plan działań gospodarczych w latach 2007-2013 i w latach następnych na obszarze rewitalizowanym

Nazwa planowanego działania	Etap działania /czas realizacji	Oczekiwane rezultaty	Instytucje i podmioty uczestniczące we wdrażaniu	Nakłady brutto do poniesienia
Wspieranie przedsiębiorczości (m.in. dotacje na start, szkolenia)	Etap I LPR (2007 – 2010)	Powstanie nowych firm (1), zmniejszenie bezrobocia (1,5 %)	Samorząd gminy, okoliczni przedsiębiorcy, uczestnicy sektorów gospodarki lokalnej, mieszkańcy chcący założyć działalność gospodarczą itp.	ok. 50 000,00 zł rocznie Razem: 200 000,00 zł
Wspieranie rozwoju turystyki jako priorytetowej dziedziny gospodarki lokalnej (inwestycje i dotacje, promocja, wspieranie budowy infrastruktury turystycznej)	Etap I LPR (2007 – 2010)	Zwiększenie przychodów do budżetu gminy (1,5 %), podniesienie poziomu życia mieszkańców	Samorząd gminy, okoliczni przedsiębiorcy, uczestnicy sektorów gospodarki lokalnej, mieszkańcy chcący założyć działalność gospodarczą itp.	ok. 50 000,00 zł rocznie Razem: 200 000,00 zł
Wspieranie przedsiębiorczości (m.in. dotacje na start, szkolenia)	Etap II LPR (2011 – 2013)	Powstanie nowych firm (2), zmniejszenie bezrobocia (1,5 %)	Samorząd gminy, okoliczni przedsiębiorcy, uczestnicy sektorów gospodarki lokalnej, mieszkańcy chcący założyć działalność gospodarczą itp.	Ok. 60 000,00 zł rocznie Razem: 180 000,00 zł
Wspieranie rozwoju turystyki jako priorytetowej dziedziny gospodarki lokalnej (inwestycje i dotacje, promocja, wspieranie budowy infrastruktury turystycznej)	Etap II LPR (2011 – 2013)	Zwiększenie przychodów do budżetu gminy (2 %), podniesienie poziomu życia mieszkańców	Samorząd gminy, okoliczni przedsiębiorcy, uczestnicy sektorów gospodarki lokalnej, mieszkańcy chcący założyć działalność gospodarczą itp.	Ok. 60 000,00 zł rocznie Razem: 180 000,00 zł

<p>Wspieranie przedsiębiorczości (dotacje na start, szkolenia, zmniejszenie podatków lokalnych dla nowych inwestorów, kursy, wyjazdy studyjne)</p>	<p>Etap III LPR (2014 – 2015)</p>	<p>Powstawanie nowych firm (2), zmniejszenie bezrobocia (1,5 %), pozyskanie inwestorów dla miejscowości (2), zwiększenie przychodów do budżetu gminy (1,5 %), podniesienie poziomu życia mieszkańców</p>	<p>Samorząd gminy, okoliczni przedsiębiorcy, uczestnicy sektorów gospodarki lokalnej, mieszkańcy chcący założyć działalność gospodarczą itp.</p>	<p>ok. 75 000,00 zł rocznie Razem: 150 000,00 zł</p>
<p>Wspieranie rozwoju turystyki, sektora usług, bazy noclegowej jako priorytetowych dziedzin gospodarki lokalnej (inwestycje i dotacje, wspieranie budowy infrastruktury)</p>	<p>Etap III LPR (2014 – 2015)</p>	<p>Powstawanie nowych firm (1), zmniejszenie bezrobocia (1%), pozyskanie inwestorów dla miejscowości (1), zwiększenie przychodów do budżetu gminy (2%), podniesienie poziomu życia mieszkańców</p>	<p>Samorząd gminy, okoliczni przedsiębiorcy, uczestnicy sektorów gospodarki lokalnej, mieszkańcy chcący założyć działalność gospodarczą itp.</p>	<p>ok. 75 000,00 zł rocznie Razem: 150 000,00 zł</p>

### 3. Plan działań społecznych w latach 2007 - 2013 i w latach następnych na obszarze rewitalizowanym

Nazwa planowanego działania	Etap działania /czas realizacji	Oczekiwane rezultaty	Instytucje i podmioty uczestniczące we wdrażaniu	Nakłady brutto do poniesienia
Wspieranie zadań mających przeciwdziałać wykluczeniu społecznemu, tworzenie równych szans (dofinansowanie programów profilaktycznych i tworzenia równych szans, kursy, szkolenia, wyjazdy itp.)	Etap I LPR (2007 – 2010)	Likwidacja grup wykluczonych społecznie, wyrównanie szans rozwojowych różnych grup społecznych	Samorząd gminy, mieszkańcy, stowarzyszenia, jednostki gminne	ok. 60 000,00 zł rocznie Razem: 240 000,00 zł
Wspieranie działań dotyczących walki z patologiami społecznymi oraz aktywizacji środowisk dziecięcych i młodzieżowych (dotacje dla organizacji pozarządowych i gminnych zajmujących się środowiskami dziecięcymi i młodzieżowymi, kursy, szkolenia, aktywna walka z patologiami)	Etap I LPR (2007 – 2010)	Zmniejszenie poziomu występujących w Wąchocku patologii społecznych (7%), aktywizacja środowisk dziecięcych i młodzieżowych	Samorząd gminy, mieszkańcy, stowarzyszenia, jednostki gminne	ok. 60 000,00 zł rocznie Razem: 240 000,00 zł
Wspieranie działań dotyczących walki z patologiami społecznymi (dofinansowanie programów profilaktycznych, aktywna walka z patologiami)	Etap II LPR (2011 – 2013)	Zmniejszenie poziomu występujących w Wąchocku patologii społecznych (6%)	Samorząd gminy, mieszkańcy, stowarzyszenia, jednostki gminne	ok. 50 000,00 zł rocznie Razem: 150 000,00 zł
Wspieranie zadań mających przeciwdziałać wykluczeniu	Etap II LPR (2011)	Likwidacja grup wykluczonych społecznie, wyrównanie szans rozwojowych różnych	Samorząd gminy, mieszkańcy,	ok. 50 000,00 zł

<p>społecznemu, tworzenie równych szans (dofinansowanie programów profilaktycznych i tworzenia równych szans, kursy, szkolenia, wyjazdy itp.)</p>	<p>- 2013)</p>	<p>grup społecznych</p>	<p>stowarzyszenia, jednostki gminne</p>	<p>zł rocznie Razem: 150 000,00 zł</p>
<p>Wspieranie działań mających na celu aktywizację środowisk dziecięcych i młodzieżowych (dotacje dla organizacji pozarządowych i gminnych zajmujących się środowiskami dziecięcymi i młodzieżowymi)</p>	<p>Etap III LPR (2014 - 2015)</p>	<p>Aktywizacja środowisk dziecięcych i młodzieżowych</p>	<p>Samorząd gminy, mieszkańcy, stowarzyszenia, jednostki gminne</p>	<p>ok. 100 000,00 zł rocznie Razem: 200 000,00 zł</p>
<p>Wspieranie zadań mających przeciwdziałać wykluczeniu społecznemu, tworzenie równych szans (dofinansowanie programów profilaktycznych i tworzenia równych szans, kursy, szkolenia, wyjazdy itp.)</p>	<p>Etap III LPR (2014 - 2015)</p>	<p>Likwidacja grup wykluczonych społecznie, wyrównanie szans rozwojowych różnych grup społecznych</p>	<p>Samorząd gminy, mieszkańcy, stowarzyszenia, jednostki gminne</p>	<p>ok. 100 000,00 zł rocznie Razem: 200 000,00 zł</p>

#### 4. Działania towarzyszące

Dopełnieniem inwestycyjnych przedsięwzięć rewitalizacyjnych powinny stać się działania modernizacyjne o charakterze społecznym. Są to działania jednorodne rodzajowo i dotyczące wielu podmiotów – w tym wypadku od właścicieli działek, posesji, budynków zależy, które z nich na zasadach określonych przez realizatora projektu rewitalizacyjnego, czynnie włączają się w proces przemian, realizując zadania w swoim najbliższym otoczeniu, na obiektach będących ich własnością lub przedmiotem zarządzania. Celem takich działań, opartych o solidaryzm środowiska, jest osiągnięcie efektów w sferze ładu, porządku i bezpieczeństwa przeciwpożarowego oraz estetyzacja najbliższego otoczenia.

Działania takie należy wdrożyć w formule akcyjnej, na podstawie – jeśli to możliwe ustrojowo – prawa miejscowego, w oparciu o precyzyjne i społecznie akceptowalne regulaminy akcji.

Zasięg terytorialny takich akcji – w pierwszym etapie – powinien dotyczyć stref bezpośredniego oddziaływania programu, w następnych etapach winien być rozszerzony na teren całej gminy, ponieważ te same problemy występują w każdym sołectwie.

Proponuje się następujące rodzaje działań akcyjnych

- Akcja „AZBEST „

Specyficznym problemem jest usuwanie szkodliwych dla człowieka wyrobów azbestowych. Azbest był wcześniej szeroko stosowany do produkcji wyrobów budowlanych, wśród których największe zastosowanie miały płyty dachowe i ścienne prefabrykowane oraz rury cementowo-azbestowe wysokociśnieniowe, kanalizacyjne, wentylacyjne. Inwentaryzacja wyrobów, ocena ich stanu technicznego, pomiary zanieczyszczenia środowiska, wreszcie usunięcie i bezpieczna utylizacja musi być prowadzona we współpracy służb ochrony środowiska, jednostek samorządu terytorialnego oraz właścicieli obiektów.

Problemy te – w tym zmiana pokryć dachowych z płyt azbestowych – w założeniu mają być rozwiązane do 2025 roku. Niektóre środowiska gminne już dzisiaj podejmują działania organizacyjne, propagandowe, ale też wspierające mieszkańców w rozwiązaniu tego problemu. Należy przejąć te doświadczenia i wdrożyć je w gminie Wąchock. Celem będzie poprawa jakości środowiska, wzrost poziomu ochrony przeciwpożarowej oraz estetyki otoczenia.

- Akcja „ESTETYKA”

Podjęcie i wdrożenie takiej akcji, programowo i metodycznie, będzie zwieńczeniem niniejszego programu. Akcja wymaga opracowania kanonu estetyzującego przestrzeń miasta. W wyniku realizacji znacznej poprawie ulegnie wygląd miasta, wzrośnie estetyka przestrzeni prywatnej i publicznej.

- Akcja „ŁAD PRZESTRZENNY”

Największym problemem w tym zakresie są samowole budowlane, i to zarówno w aspekcie architektonicznym, jak i lokalizacyjnym oraz bardzo słaba estetyka budynków, a co za tym idzie całej przestrzeni miasta. Jeśli dodać do tego zużycie techniczne budynku czy budowli, to potrzebą chwili staje się podjęcie działań niwelujących te nieprawidłowości. W takiej akcji nie wyburzy się nawet najbrzydszych domów, ale można rozwiązać problem samowoli budowlanych. Legalizacja nastąpi tam, tam gdzie to możliwe, w innym przypadku, zwłaszcza gdy przesądza o tym stan techniczny, dojdzie do wyburzenia.

Celem akcji będzie odzyskanie po wyburzeniach terenu pod nowe, funkcjonalnie uzasadnione inwestycje, wyższy poziom bezpieczeństwa przeciwpożarowego, estetyka przestrzeni, która będzie trwale tworzyć wizerunek uporządkowanego i bezpiecznego miasta.

## VI PLAN FINANSOWY REWITALIZACJI NA LATA 2007 – 2013 (OBLIGATORYJNIE) I NA LATA NASTĘPNE (FAKULTATYWNIE)

NAZWA REALIZOWANEGO ZADANIA	WARTOŚĆ ZADANIA (brutto)	ŹRÓDŁO FINANSOWANIA (Budżet JST, Budżet państwa, środki prywatne, środki UE, inne)	LATA REALIZACJI											
			2007	2008	2009	2010	2011	2012	2013	2014	2015			
Remont kubaturowych obiektów infrastruktury społecznej (remont Miejsko-Gminnego Ośrodka Kultury wraz z zagospodarowaniem działki).	1 950 000,00 zł	Budżet JST, środki UE, środki prywatne												
Budowa obiektów infrastruktury turystycznej i rekreacyjnej (urządzenie terenów rekreacyjno-sportowych, budowa letniej kawiarni na terenach plażowych, remont podziemi klasztornych z przystosowaniem do funkcji usług gastronomicznych, budowa hali sportowej przy Gimnazjum).	5 400 000,00 zł	Budżet JST, środki UE, środki prywatne												
Rozbudowa sieci infrastruktury technicznej (przebudowa ulicy Kościelej wraz z infrastrukturą towarzyszącą); modernizacja istniejących oraz budowa nowych ciągów komunikacyjnych (remonty ulic: Kolejowa, św. Rocha, Błonie, Wielkowiejska, Dworcowa, Pl. mjr. Ponurego w zakresie nawierzchni asfaltowych i chodników z wymianą ich nawierzchni na brukowaną) część I.	1 800 000,00 zł	Budżet JST, środki UE												
Działania estetyzujące otoczenia i podnoszące stopień ochrony ppoż. (remont i modernizacja	2 000 000,00	Środki prywatne												



funkcjonalna zabytkowego budynku po byłej aptece).	zł	Budżet JST, środki UE						
<p>Budowa obiektów infrastruktury turystycznej i rekreacyjnej (zagospodarowanie terenów przyległych do odbudowanego zbiornika wodnego z przeznaczeniem na cele rekreacyjno – sportowe, zagospodarowanie terenu przyległego do ulicy Błonie wraz z infrastrukturą towarzyszącą, budowa centrum pielgrzymkowego “Dom Pielgrzyma” z zapleczem technologicznym oraz zagospodarowaniem infrastrukturalnym placu na dz. nr ewid. 4880, zagospodarowanie terenów plazowych na północnym brzegu zalewu, odbudowa i przebudowa funkcjonalna budynku stacyjnego PKP na stanicę turystyczną, budowa stacji wodniackiej wraz z konieczną infrastrukturą nabrzeżną).</p>	1 1 300 000,00 zł	Budżet JST, środki UE						
<p>Budowa kubaturowych obiektów infrastruktury społecznej (budowa budynku remizy OSP).</p>	4 800 000,00 zł	środki prywatne						
<p>Budowa obiektów komercyjnych: zwiększenie podaży powierzchni użytkowej pod usługi i handel (budowa pawilonów handlowo – usługowych).</p>	2 500 000,00 zł	Budżet JST, środki UE, środki prywatne						
<p>Rozbudowa sieci infrastruktury technicznej (budowa ulicy Strażackiej na odcinku od ul. Kolejowej do placu przed klasztorem); modernizacja i remont istniejących oraz budowa nowych ciągów komunikacyjnych (zabudowa placu centralnego drogowym układem komunikacyjnym z miejscami postojowymi i siecią infrastruktury technicznej, budowa ścieżki rowerowej, remonty ulic: Kolejowa,</p>	1 300 000,00 zł	Budżet JST, środki UE						





Mozna stwierdzić, iż zadania /projekty/ zapisane do realizacji w LPR w kontekście ich realizacji do roku 2015:

1. faktycznie oddziaływają na problemy grup docelowych,
2. trwale i realnie zmieniają (uzupełniają) dotychczasową ofertę miasta Wąchock co wpłynęło na wyprowadzenie obszaru rewitalizowanego ze stanu kryzysowego w szczególności poprzez nadanie mu nowej jakości funkcjonalnej i stworzenie warunków do jego rozwoju,
3. kompleksowe m.in. ze względu na udział partnerów społecznych i gospodarczych,
4. wpływają na urozmaicenie oferty regionu,
5. wprowadzają nowe innowacyjne rozwiązania bądź funkcji dla obszaru rewitalizowanego.

## **VII SYSTEM WDRAŻANIA LOKALNEGO PROGRAMU REWITALIZACJI**

Lokalny Program Rewitalizacji jest dokumentem ponadkadencyjnym, określającym cele i programy działań na kilka lat oraz wymagającym ciągłej pracy nad aktualnością i podnoszeniem jego jakości. Ważnym elementem decydującym o skuteczności realizacji założeń i celów Programu Rewitalizacji jest skuteczny i przemyślany system jego wdrażania. Proces ten jest przedsięwzięciem złożonym, które wymaga dobrego przygotowania informacyjnego i stałej komunikacji z otoczeniem. Wdrożeniu programu towarzyszyć będzie jego ewaluacja, która opierać się będzie na pozyskiwaniu obiektywnej informacji o jego przebiegu, skutkach i publicznym odbiorze.

Ze względu na długookresowy charakter, wdrażanie założeń Lokalnego Programu Rewitalizacji jest procesem ciągłym, wymagającym stałego śledzenia zmian prawnych w zakresie uzyskiwania zewnętrznych środków finansowych.

### **1. Wybór prawnej formy zarządzającej programem**

Zarządzającym Programem w imieniu Miasta i Gminy Wąchock będzie Burmistrz Miasta i Gminy przy pomocy Instytucji Zarządzającej dla miasta Wąchock. Zostanie ona powołana stosownym Zarządzeniem Burmistrza.

Z założenia Lokalny Program Rewitalizacji angażuje na różnych etapach podmioty właściwe specyfice działań w danym okresie i na określonym podobszarze. Są to następujące osoby prawne i fizyczne:

- Burmistrz Miasta i Gminy Wąchock;
- Rada Miejska;
- Instytucja Zarządzająca – koordynator realizacji programu;
- Komitet Monitorujący – Sterujący;
- Urząd Miasta i Gminy Wąchock;
- Właściciele i zarządcy nieruchomości objętych opracowaniem;
- Inwestorzy instytucjonalni i prywatni lub konsorcjum inwestorów;
- Organizacje lokalne pozarządowe zorganizowane w lokalne forum obywatelskie;
- Firmy projektowe i instytucje opiniujące, certyfikujące i wydające decyzje administracyjne właściwe procesom inwestycyjnym;

- Instytucje wspomagania finansowego – Urząd Marszałkowski, Oddział Regionalny Agencji Restrukturyzacji i Modernizacji Rolnictwa, Świętokrzyska Izba Przemysłowo – Handlowa, banki, fundusze poręczeniowe, przedsiębiorstwa leasingowe.

Do zadań Instytucji zarządzającej powinno należeć w szczególności:

1. Przygotowywanie rocznych sprawozdań z realizacji LPR.
2. Przedkładanie Radzie Miasta i Gminy propozycji zmian w treści Lokalnego Programu Rewitalizacji.
3. Zapoznanie się z uwagami Rady Miasta i Gminy dotyczącymi rocznego sprawozdanie z realizacji LPR.
4. Opiniowanie wniosków przedkładanych przez partnerów Projektów dotyczących zadań realizowanych w ramach obszaru rewitalizowanego.
5. Ewaluacja LPR.
6. Podejmowanie decyzji odnośnie regulaminu prac Zespołu.
7. Inne określone w Regulaminie i mające znaczenie dla realizacji Lokalnego Programu Rewitalizacji.

Lokalny Program Rewitalizacji dla miasta Wąchock będzie realizowany w oparciu o system wdrażania pomocy strukturalnej Unii Europejskiej. Gmina, korzystając z funduszy strukturalnych, jest zobowiązana przestrzegać zasad i procedur wspólnotowych. Wdrażanie polityki strukturalnej będzie dotyczyło przede wszystkim budowy, przebudowy i modernizacji elementów infrastruktury technicznej, gospodarczej, społecznej oraz monitorowania bezpieczeństwa w miejscach publicznych.

## VIII SYSTEM MONITOROWANIA, OCENY I KOMUNIKACJI SPOŁECZNEJ

### 1. System monitorowania programu rewitalizacji

Prawidłowe wykonywanie przez aparat zarządzający funkcji planowania, organizowania i motywowania nie zapewni realizacji głównych celów bez funkcji kontroli. Kluczowe znaczenie dla oceny podejmowanych działań ma ich monitoring.

Monitoring stanowi zbiór czynności kontrolnych polegających na porównaniu stanów rzeczywistych z danymi, orzekaniu o ich odchyleniach i formułowaniu zaleceń minimalizujących te odchylenia. Monitorowanie można zdefiniować jako proces systematycznego zbierania oraz analizowania ilościowych i jakościowych informacji na temat wdrażanych projektów i realizacji całego programu w aspekcie finansowym i rzeczowym, mającym na celu zapewnienie zgodności realizacji projektów z wcześniej zatwierdzonymi założeniami i celami programu.

**Monitoring finansowy** – dostarcza danych dotyczących finansowych aspektów realizacji programu, będących podstawą do oceny sprawności wydatkowania przeznaczonych na niego środków. Monitorowanie to odbywa się w oparciu o sprawozdania okresowe, roczne oraz końcowe.

**Monitoring rzeczowy** - dostarcza danych, które obrazują postęp we wdrażaniu Lokalnego Programu Rewitalizacji oraz umożliwiający ocenę jego wykonania w odniesieniu do celów ustalonych w programie. Pozwala on na porównanie stanu faktycznego ze stanem pożądanym w oparciu o skwantyfikowane dane:

- wskaźniki produktu
- wskaźniki rezultatu
- wskaźniki oddziaływania

Monitorowanie jest procesem ciągłym, przebiegającym równoległe do całego okresu wdrażania lokalnego Programu Rewitalizacji. Jego głównym celem jest identyfikacja ewentualnych nieprawidłowości oraz korygowanie ich w możliwie najbardziej efektywny sposób. Monitorowanie obejmuje funkcjonowanie całego programu, zarówno finansowe jak i rzeczowe. Metodologia prowadzenia działań monitorujących opiera się na sprawozdaniach, wizytach na miejscu realizacji projektów, raportach z realizacji założonych zadań.

Do monitorowania Lokalnego Programu Rewitalizacji zobowiązany jest Burmistrz Miasta i Gminy Wąchock, wypełniający ten obowiązek przy pomocy wyznaczonej do tego celu odpowiedniej jednostki organizacyjnej Urzędu Miasta i Gminy. Jednostka ta koordynuje prace związane z monitorowaniem programu, współpracując również z innymi podmiotami przy aktualizacji tego dokumentu. We wprowadzaniu korekt i uaktualnień do programu uczestniczą także m.in. radni Gminy Wąchock, radni powiatowi, przedstawiciele instytucji pozarządowych o charakterze społecznym i gospodarczym, właściciele nieruchomości i pracodawców, inwestorzy.

Funkcję monitorowania realizacji Lokalnego Programu Rewitalizacji miasta Wąchock winien pełnić Gminny Komitet Monitorujący (Monitorująco-Sterujący), pod przewodnictwem Burmistrza Miasta i Gminy Wąchock.

Do najważniejszych zadań Komitetu należeć będzie:

- opiniowanie projektów inwestycyjnych w kontekście ustaleń niniejszego programu;
- okresowa ocena postępu w realizacji programu oraz formułowanie propozycji niezbędnych dostosowań;
- rozpatrywanie i zatwierdzanie szczegółowych kryteriów wyboru projektów w kontekście Regionalnego Programu Operacyjnego i pozostałych programów operacyjnych;
- rozpatrywanie propozycji przesunięć środków finansowych w ramach priorytetów inwestycyjnych gminy,
- okresowe badanie postępu w realizacji określonych celów operacyjnych programu;
- rozpatrywanie i zatwierdzanie przygotowanych przez Instytucję Zarządzającą raportów i sprawozdań.

Dla zapewnienia prawidłowego systemu monitorowania Programu, wyodrębniona komórka w strukturze właściwego referatu Urzędu Miasta i Gminy Wąchock będzie gromadziła i analizowała informacje w układzie ustalonego zestawu wskaźników monitoringu. Gromadzone i analizowane będą dodatkowo informacje w układzie ponadlokalnym, odpowiednio do problematyki poszczególnych celów operacyjnych Programu. Niezbędne będzie także zbieranie informacji na temat realizacji PO zarządzanych centralnie i ich wpływu na rozwój regionalny. Analizy powinny być prowadzone w dwóch przekrojach – dostępności i efektywności wykorzystania środków pomocowych.



## 2. Sposoby oceny Lokalnego Programu Rewitalizacji

Ewaluacja ma na celu poprawę: jakości, skuteczności i spójności realizacji Lokalnego Programu Rewitalizacji w odniesieniu do konkretnych problemów obszaru rewitalizowanego z jednoczesnym uwzględnieniem celu głównego Programu i właściwego prawodawstwa lokalnego, krajowego i wspólnotowego dotyczącego m.in. oddziaływania na środowisko naturalne projektów zapisanych do realizacji w LPR.

Przy ocenianiu realizacji Lokalnego Programu Rewitalizacji brane będzie pod uwagę 5 następujących kryteriów:

**Skuteczność** – kryterium, które pozwala sprecyzować, do jakiego stopnia cele przedsięwzięcia zdefiniowane na etapie Programu zostały osiągnięte,

**Efektywność** – kryterium, które pozwala ocenić poziom „ekonomiczności” Programu,

**Użyteczność** – kryterium pozwalające ocenić, do jakiego stopnia oddziaływanie Programu odpowiada potrzebom grupy docelowej,

**Trafność** – kryterium pozwalające ocenić, do jakiego stopnia cele Programu odpowiadają potrzebom i priorytetem wskazanym w odniesieniu do obszaru rewitalizowanego,

**Trwałość** – kryterium pozwalające ocenić na ile można się spodziewać, że pozytywne zmiany wywołane oddziaływaniem Programu będą trwać po jego zakończeniu.

Ocena wszystkich projektów i zadań inwestycyjnych Lokalnego Programu Rewitalizacji dla miasta Wąchock, powinna być formułowana w oparciu o:

- ocenę ex - ante (przed realizacją Programu), stanowiąca instrument ułatwiający podejmowanie spójnych decyzji, ocena ta została przeprowadzona przed opracowaniem Lokalnego Programu Rewitalizacji,
- ocenę mid - term (w połowie okresu realizacji) – służy przede wszystkim jako instrument w wyniku, którego nastąpi aktualizacja Programu Rewitalizacji,
- ocenę ex - post (na zakończenie Programu) – służy ocenie zgodności realizacji LPR z założeniami i celami przyjętymi w niniejszym dokumencie,
- ocenę on - going (na bieżąco) – instrument obserwacji prowadzonej przez Zespół ds. Wdrażania LPR, który będzie corocznie przygotowywał sprawozdanie z realizacji Lokalnego Programu Rewitalizacji.

Sprawozdania z oceny realizacji Lokalnego Programu Rewitalizacji powinny być sporządzane zgodnie z zaleceniami Rady Miasta i Gminy, instytucji przyznających

dofinansowanie projektów przewidzianych we wdrażaniu LPR. Podmiotem odpowiedzialnym za ewaluację Programu jest Komitet Monitorująco-Sterujący.

### **3. Sposoby inicjowania współpracy pomiędzy sektorem publicznym, prywatnym i organizacjami pozarządowymi**

Zasada „partnerstwa” jest jedną z kluczowych zasad przyświecających przygotowaniu i wdrażaniu LPR. Inicjowanie współpracy pomiędzy sektorem publicznym, prywatnym oraz organizacjami pozarządowymi stanowi kontynuację prac nad Lokalnym Programem Rewitalizacji, gdzie do współpracy zostały zaproszeni chętni z terenu obszaru rewitalizacji. Współpraca ta będzie odbywać się także na poziomie Instytucji Zarządzającej, gdzie zostaną zaproszeni przedstawiciele organizacji pozarządowych i przedsiębiorców.

Również w miarę możliwości i potrzeb informacje na temat wdrażania działań przewidzianych w LPR w odniesieniu do obszaru rewitalizacji będą przekazywane na zebraniach, imprezach cyklicznych oraz za pomocą instrumentów wskazanych w Planie Komunikacji LPR. Współpraca pomiędzy Partnerami LPR ma na celu:

- Wykorzystanie potencjału organizacji oraz społeczności lokalnej poprzez skoordynowanie działań w ramach jednego, spójnego projektu akceptowanego i wspieranego przez wszystkich uczestników.
- Optymalne wykorzystanie kompetencji i zasobów będących w dyspozycji gminy, organizacji pozarządowych oraz przedsiębiorców.
- Wsparcie innowacyjności proponowanych rozwiązań, wyrażającą się zastosowaniem nowych podejść do problemów związanych z rozwojem lokalnym.

#### ***Promocja Lokalnego Programu Rewitalizacji***

Informowanie ma wyjaśnić mieszkańcom korzyści płynące z procesu rewitalizacji, w zamian za ewentualne, tymczasowe zakłócenie normalnego rytmu życia. Komunikacja społeczna ma zapewnić dostęp do informacji na temat celów i problemów rewitalizacji oraz pobudzić do wyrażania własnych opinii. Osoby zarządzające Programem Rewitalizacji zapewnią powszechny dostęp do bieżących informacji na temat prowadzonych przedsięwzięć, o zakresie i wymiarze pomocy wspólnotowej dla poszczególnych projektów oraz rezultatach działań na poziomie Wąchocka.

Celem działań związanych z promocją Programu Rewitalizacji jest dotarcie do jak najszerszej grupy beneficjentów – mieszkańców, organizacji pozarządowych i partnerów społecznych, a także instytucji mogących stać się partnerami w realizacji określonych zadań inwestycyjnych.

Najważniejszym celem działań związanych z promocją Lokalnego Programu Rewitalizacji jest dotarcie do jak najszerszej grupy beneficjentów pośrednich (mieszkańców, turystów) z informacją o projektach podejmowanych w jego ramach.

Celem pośrednim może stać się np. pozyskanie instytucji, które ewentualnie mogą później występować w charakterze partnera poszczególnych zadań realizowanych w ramach LPR.

Grupami docelowymi do których kierowana jest promocja LPR będą:

- beneficjenci pośredni większości projektów – mieszkańcy miejscowości i gminy,
- środowisko przedsiębiorców lokalnych i ponadlokalnych,
- organizacje pozarządowe.

W ramach promocji Lokalnego Programu Rewitalizacji będą podejmowane następujące działania:

- publikacje o realizacji projektów w ramach LPR w prasie samorządowej, lokalnej i regionalnej oraz w Internecie,
- tablice informacyjne i pamiątkowe informujące o realizowanych bądź zrealizowanych projektach,
- spotkania, zebrania, warsztaty, konsultacje projektów z potencjalnymi partnerami gospodarczymi, społecznymi, jak i z mieszkańcami obszaru rewitalizowanego.

Jeśli projekty będą współfinansowane ze środków UE wówczas promocja tychże przedsięwzięć będzie się odbywać zgodnie z art. 8 Rozporządzenia Komisji (WE) nr 1828/2006 z dn. 8 grudnia 2006 r. W przypadku współfinansowaniu projektów w ramach RPO WŚ na lata 2007-2013 wszystkie materiały informacyjno – promocyjne, a także dokumentacja związana z realizacją projektu (-ów) będzie zawierać:<sup>1</sup>

---

<sup>1</sup> Obowiązki Beneficjenta w zakresie działań informacyjnych i promocyjnych związanych z realizacją projektu w ramach Regionalnego Programu Operacyjnego Województwa Świętokrzyskiego na lata 2007-2013. Publikacja zamieszczona na stronie [www.rpo-swietokrzyskie.pl](http://www.rpo-swietokrzyskie.pl) w dniu 5 sierpnia 2008 roku.

1. Logo Program Regionalny/Narodowa Strategia Spójności;
2. Logo Unii Europejskiej, spełniające normy graficzne / określone w załączniku I do Rozporządzenia Komisji nr 1828/2006 z odwołaniem słownym do Unii Europejskiej i Europejskiego Funduszu Rozwoju Regionalnego;
3. Herb województwa świętokrzyskiego z podpisem WOJEWÓDZTWO ŚWIĘTOKRZYSKIE;
4. Hasło RPOWŚ „...dla rozwoju Województwa Świętokrzyskiego...”.

Rozmieszczenie obowiązkowych znaków na wszystkich materiałach informacyjno – promocyjnych będzie zgodne z Księgą Identyfikacji Wizualnej Narodowej Strategii Spójności 2007-2013. Beneficjent projektu współfinansowanego z RPO WŚ zamontuje w momencie rozpoczęcia inwestycji tablicę informacyjną i pozostanie ona w widocznym miejscu przez cały czas realizacji projektu. Napisy na niej będą wykonane w sposób czytelny i trwałe.

#### **4. Konsultacje społeczne i współpraca partnerska w ramach Lokalnego Programu Rewitalizacji**

W celu utrzymania stałego kontaktu ze społeczeństwem będą stosowane:

1. Środki komunikacji społecznej bezpośredniej:
  - spotkania mieszkańców z urzędnikami podczas załatwiania spraw,
  - spotkania Burmistrza z mieszkańcami w czasie przyjęć interesantów,
  - spotkania Burmistrza oraz radnych Rady Miasta i Gminy z mieszkańcami,
  - przesyłki pocztowe,
  - poczta elektroniczna,
  - rozmowy telefoniczne.
2. Środki komunikacji społecznej pośredniej:
  - relacje z dziennikarzami prasy, radia (informacja prasowa, konferencja, wywiady),
  - ulotki, biuletyny, informatory,
  - wydawnictwa (stałe, cykliczne, okazjonalne),
  - strona internetowa

Konsultacje społeczne będą prowadzone podczas:

1. Zebrań w mieście Wąchock.
2. Sesji Rady Miasta i Gminy.
3. Spotkań Instytucji Zarządzającej LPR.
4. ad hoc w razie potrzeby.

Przy konsultacjach społecznych mogą być wykorzystane następujące narzędzia:

- ankiety,
- bezpośrednie rozmowy z mieszkańcami/turystami,
- zostanie opracowany formularz wniosku aktualizującego zadania w ramach LPR.

Współpraca partnerska będzie realizowana:

- w ramach Instytucji Zarządzającej LPR.
- w wyniku wspólnych inicjatyw i przedsięwzięć Partnerów LPR.

Istnieje możliwość zawarcia formalnego partnerstwa dla realizacji konkretnego zadania przewidzianego w ramach Programu.

## **IX SYNTEZA OCENY PRZEWIDYWANEGO WPŁYWU LPR NA ŚRODOWISKO**

Dla potrzeb oceny wpływu realizacji Lokalnego Programu Rewitalizacji miasta Wąchock na środowisko, została opracowana prognoza oddziaływania na środowisko projektu LPR.

Podstawą sporządzenia Prognozy był art. 46 i 47 ustawy z dnia 3 października 2008 r. *o udostępnianiu informacji o środowisku i jego ochronie, udziale społeczeństwa w ochronie środowiska oraz o ocenach oddziaływania na środowisko* (Dz. U. 2008 Nr 199 poz. 1227), która weszła w życie 15 listopada 2008 roku (zwanej ustawą OOS). Artykuł ten nakłada obowiązek przeprowadzania postępowania w sprawie oceny oddziaływania na środowisko skutków realizacji dokumentów strategicznych (m. in. Programów w dziedzinie transportu, gospodarki wodnej, turystyki i wykorzystania terenu), opracowanych przez organy administracji. Zapisy te są przeniesieniem do prawodawstwa polskiego postanowień Dyrektywy 2001/42/WE Parlamentu Europejskiego i Rady z dnia 27 czerwca 2001 r. *w sprawie oceny wpływu niektórych planów i programów na środowisko*.

Prognoza jako punkt wyjścia dla dalszych analiz charakteryzuje pokrótce stan środowiska na terenie miasta oraz formułuje najważniejsze problemy. Następnie, analizując poszczególne cele LPR w układzie zadaniowym, wskazuje wpływ realizacji tych zadań na środowisko. Należy w niej uwzględnić przede wszystkim wpływ LPR na następujące komponenty:

- różnorodność biologiczna;
- ludzie;
- woda;
- powietrze i środowisko akustyczne;
- powierzchnia ziem;
- krajobraz i zabytki;
- klimat i zasoby naturalne.

Prawidłowo realizowany rozwój gospodarczy, przestrzenny i społeczny miejscowości, musi uwzględniać ochronę istniejącego ekosystemu oraz eliminować wszystkie zagrożenia mogące zakłócić jego funkcjonowanie, a działania przewidziane do podejmowania w Lokalnym Programie Rewitalizacji uwzględniać muszą specyfikę gminy.

Oddziaływanie na środowisko poszczególnych zadań ujętych w LPR będzie się nakładało w przypadku ich równoczesnej realizacji. Harmonogram realizacji zadań musi więc być tak skonstruowany, aby z jednej strony uwzględnić technologię robót, a z drugiej zaś ograniczyć kumulację uciążliwych oddziaływań. Wspomniane niekorzystne oddziaływanie na środowisko wystąpi jedynie w fazie realizacji zadań zapisanych w LPR i będzie związane bezpośrednio z uciążliwościami powstającymi w trakcie prowadzonego procesu budowlanego. Oddziaływania te będą miały charakter odwracalny (chwilowy) oraz będą występowały w relatywnie krótkim czasie (krótkoterminowe).

W przypadku zadań związanych z budową lub modernizacją uzbrojenia podziemnego, o podejmowanych w tym zakresie działaniach będą informowani wszyscy zarządcy sieci, tak by w jednym czasie uporządkować wszystkie wymagające tego sieci na danym terenie.

W przypadku występowania negatywnych oddziaływań na środowisko, istnieje możliwość i konieczność ograniczania ich wpływu. Minimalizacja oddziaływań inwestycji na środowisko to różnego rodzaju działania, które mają wpłynąć na zmniejszenie uciążliwości inwestycji na otoczenie, zarówno w fazie realizacji jak i eksploatacji. Są to m.in. następujące działania:

- w czasie realizacji inwestycji prawidłowe zabezpieczenie techniczne sprzętu i placu budowy w czasie realizacji inwestycji;
- stosowanie odpowiednich technologii, materiałów i rozwiązań konstrukcyjnych;
- właściwe kierowanie pracami;
- dotrzymywanie terminów wykonywania prac budowlanych;
- nadzór nad skutecznością i jakością realizacji;
- stosownie wysokiej klasy rozwiązań technicznych;
- ograniczanie i oszczędzanie podczas budowy surowców takich jak: woda, piasek i energia;
- maskowanie elementów dyszarmicznych dla krajobrazu.

Przykładem działań minimalizacyjnych jest także wyznaczenie okresu lub nawet pory dnia, w jakich możliwe jest prowadzenie prac budowlanych. Powodem może być ochrona zwierząt lub ludzi przed hałasem lub ograniczenie ingerencji, która mogłaby zakłócić normalny cykl życia ludzi i zwierząt.

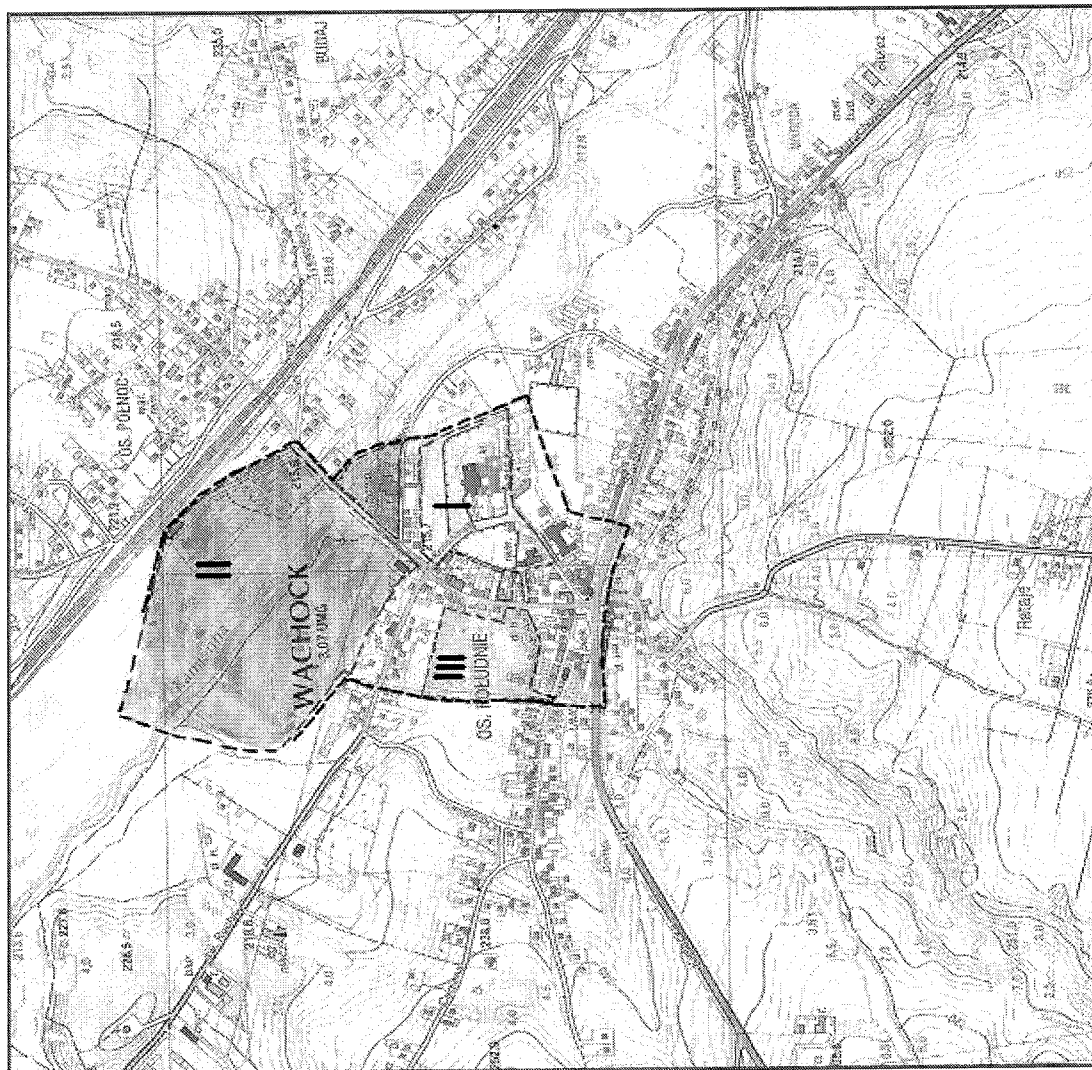
Paleta rozwiązań technicznych i organizacyjnych, jakie należy stosować w przypadku danej uciążliwości jest szeroka i należy do sztuki inżynierii i ochrony środowiska. Proponowane przez inwestora metody są najczęściej wynikami szczegółowych analiz przeprowadzanych przez doświadczonych projektantów korzystających z dobrych praktyk, które zdały egzamin w przypadku innych podobnych inwestycji.

Z uwagi na położenie geograficzne miasta Wąchock oraz charakter zadań przewidzianych do realizacji w ramach LPR nie przewiduje się wystąpienia oddziaływań transgranicznych.

Treść prognozy została udostępniona społeczeństwu poprzez wywieszenie na tablicy informacyjnej Urzędu Miasta i Gminy Wąchock oraz umieszczenie w BIP Urzędu obwieszczenia w sprawie przeprowadzenia oceny oddziaływania na środowisko skutków realizacji LPR. Treść prognozy była dostępna zarówno na stronach internetowych Urzędu jak i w odpowiednim wydziale Urzędu.

Projekt Lokalnego Programu Rewitalizacji miasta Wąchock wraz z Prognozą oddziaływania na środowisko został przedłożony do zaopiniowania w trybie art. 57 i art. 58 ustawy Prawo ochrony środowiska, Państwowemu Wojewódzkiemu Inspektorowi Sanitarnemu w Kielcach oraz Regionalnemu Dyrektorowi Ochrony Środowiska w Kielcach.

## X MAPA MIASTA WĄCHOCK Z NANIESIONYMI OBSZARAMI REWITALIZACJI DLA POSZCZEGÓLNYCH ETAPÓW.





## PODSUMOWANIE

### Strategicznej oceny oddziaływania na środowisko Lokalnego Programu Rewitalizacji dla Miasta Wąchock

#### ✧ *Podstawa prawna*

Podsumowanie sporządzono na podstawie art. 55 ust. 3 Ustawy z dnia 3 października 2008 r. o udostępnianiu informacji o środowisku i jego ochronie, udziale społeczeństwa w ochronie środowiska oraz o ocenach oddziaływania na środowisko (Dz. U. 2008 Nr 199 poz. 1227).

Zgodnie z art. 46 pkt. 2 w/w ustawy projekty polityk, strategii, planów lub programów wyznaczających ramy dla późniejszej realizacji przedsięwzięć mogących znacząco oddziaływać na środowisko wymagają przeprowadzenia strategicznej oceny oddziaływania na środowisko.

#### ✧ *Ustalenia*

Zakres i stopień szczegółowości informacji wymaganych w prognozie oddziaływania na środowisko LPR został uzgodniony z Regionalnym Dyrektorem Ochrony Środowiska w Kielcach (pismo z dnia 21.05.2009 r. znak: RDOŚ-26-WPN.II-0713-33/09/mo) oraz Państwowym Wojewódzkim Inspektorem Sanitarnym w Kielcach (pismo z dnia 06.05.2009 r. znak: SE.V-4410/35/KK/09). Zakres opracowania „Prognozy Oddziaływania na Środowisko Lokalnego Programu Rewitalizacji dla miasta Wąchock na lata 2007 – 2015” został sporządzony zgodnie z wymaganiami art. 51 ust. 2 i art. 52 ustawy z dnia 3 października 2008 r. o udostępnianiu informacji o środowisku i jego ochronie, udziale społeczeństwa w ochronie środowiska oraz o ocenach oddziaływania na środowisko (Dz. U. 2008 Nr 199 poz. 1227).

#### ✧ *Wnioski z prognozy oddziaływania na środowisko*

Celem wykonania Prognozy było określenie, analiza i ocena ewentualnych skutków środowiskowych związanych z wdrażaniem projektu LPR oraz jego wpływu na poszczególne komponenty środowiska, a także czy w należyty sposób został uwzględniony w ocenianym dokumencie interes środowiska przyrodniczego i kulturowego oraz zdrowie i życie ludzi. Ponadto jednym z głównych celów tego opracowania było przedstawienie rozwiązań mających na celu kompensację przyrodniczą negatywnych oddziaływań, mogących być

rezultatem realizacji projektowanego dokumentu, jak również ocena potencjalnych zmian środowiska w przypadku braku realizacji celów zawartych w projekcie.

Lokalny Program Rewitalizacji jest opracowaniem określającym planowane działania zmierzające do wzrostu atrakcyjności turystycznej oraz rozwoju gospodarczego i społecznego miasta Wąchock, poprzez realizację konkretnych celów. LPR dzieli się na zadania inwestycyjne i nie inwestycyjne – pierwsze są ściśle umiejscowione przestrzennie, a drugie to przede wszystkim działania i projekty ukierunkowane na poprawę jakości funkcjonowania, na wzmocnienie kapitału ludzkiego oraz przedsiębiorców, na promocję i zwiększenie atrakcyjności miejscowości, jak również zmniejszenie bezrobocia.

W kontekście powyższego, trudno wskazywać rozwiązania alternatywne. LPR jest autorską koncepcją przebudowy i rewitalizacji społecznej i przestrzennej centrum miejscowości Wąchock. Jest to koncepcja spójna i całościowa, której poszczególne elementy łączą się ściśle z innymi, pozwalając osiągnąć efekt spójności. Poszukiwanie rozwiązań alternatywnych byłoby kwestionowaniem całej, kompleksowej wizji przebudowy, rozwoju i ożywienia miejscowości, zaprezentowanej w Programie i wymagałoby stworzenia zupełnie nowej koncepcji.

W związku z powyższym o rozwiązaniach alternatywnych nie można więc mówić w kontekście ogólnej koncepcji rewitalizacji miasta Wąchock, jednakże na etapie wdrażania LPR może się pojawić potrzeba wariantowania.

Alternatywą dla przyjętych w Programie rozwiązań, pojawiająca się w późniejszym etapie wdrażania projektu może być:

- wybór innych od pierwotnie zakładanych, funkcji dla poszczególnych obiektów;
- inna koncepcja zagospodarowania poszczególnych przestrzeni;
- zmiana kolejności działań wynikająca z nakładania się prac bądź też z zachwiania harmonogramu robót lub też inne czynniki, które w chwili obecnej ciężko kwalifikować;
- wybór innych materiałów budowlanych, bardziej ekologicznych;
- inna koncepcja dla zagospodarowania terenów zielonych;
- wybór innej lokalizacji lamp oświetleniowych, itp.

Brak realizacji założeń Programu przyniosło by wiele skutków negatywnych m.in.: postępująca degradacja zabudowy, gorszy wizerunek miasta, pogorszenie się stanu środowiska spadek poczucia bezpieczeństwa mieszkańców miasta, postępująca degradacja cennych obiektów zabytkowych, zwiększenie zatorów na drogach, zmniejszenie się

atrakcyjności miejscowości dla inwestorów, wzrost stopnia bezrobocia, pogorszenie jakości życia mieszkańców itp.

Metodologia opracowania Prognozy nakazuje dokonanie propozycji rozwiązań alternatywnych w stosunku do przewidywanych w projekcie dokumentu - rozwiązań, które pozwoliłyby osiągnąć zamierzone cele przy mniejszej skali uciążliwości i oddziaływań na różne aspekty środowiska. Zadania przewidziane w LPR mają nieznaczny wpływ na analizowane elementy środowiska – część ma charakter neutralny, a spośród tych oddziałujących na środowisko, większość proponowanych do realizacji przedsięwzięć ma pozytywny wpływ na środowisko. Oceniając wpływ na różne elementy środowiska należy zauważyć, że zmiany pozytywne będą istotne i zauważalne, podczas gdy prognozowane zmiany negatywne będą niewielkie. Uwzględniając powyższe proponowanie rozwiązań alternatywnych nie ma uzasadnienia, gdyż zaproponowane działania pozwalają na realizację zakładanych celów przy niewielkich kosztach środowiskowych.

Lokalny Program Rewitalizacji dla miasta Wąchock nie zawiera szczególnych rozwiązań mających na celu zapobieganie lub kompensację przyrodniczą negatywnych oddziaływań na środowisko, gdyż nie przewiduje działań, które z założenia i charakteru eksploatacji będą wpływać negatywnie na środowisko lub zdrowie i życie ludzi.

Planowane przedsięwzięcia mogą powodować na etapie realizacji krótkotrwałe uciążliwości związane z pracą maszyn i urządzeń budowlanych, w zakresie emisji hałasu, wibracji oraz emisji zanieczyszczeń do powietrza. Z uwagi na rodzaj i zakres przewidywanych przedsięwzięć uznać należy, że oddziaływanie będzie miało zasięg lokalny.

Istotnym elementem procesu wdrażania Lokalnego Programu Rewitalizacji będzie kontrola realizacji założonych w nim celów i uzyskanych rezultatów m.in. poprzez monitorowanie uzyskanych efektów ekologicznych oraz zmian w stanie środowiska.

Funkcję instytucji monitorującej wdrażania LPR będzie pełnił Gminny Komitet Monitorujący (Monitorująco-Sterujący), pod przewodnictwem Burmistrza Miasta i Gminy Wąchock. Co najmniej raz w roku przed sesją absolutoryjną będą analizowane postępy w realizacji Programu Rewitalizacji. Zarządzającym Programem w imieniu Miasta i Gminy Wąchock będzie Burmistrz Miasta i Gminy przy pomocy Instytucji Zarządzającej dla miasta Wąchock. Instytucja ta będzie nadzorowała skuteczność wdrażania Programu i raz w roku przygotowuje sprawozdanie z realizacji LPR, a także będzie przedkładała Radzie Miasta i Gminy propozycje zmian w treści Lokalnego Programu Rewitalizacji.

Monitoring projektu będzie głównie skupiony na kontroli realizacji projektów inwestycyjnych. Będzie on prowadzony w dwóch kategoriach: rzeczowym i finansowym.

Zakres rzeczowy będzie dotyczyć wskaźników produktu, rezultatu i oddziaływania, jak również ma za zadanie dostarczać danych, które obrazują postęp we wdrażaniu Lokalnego Programu Rewitalizacji oraz umożliwiające ocenę jego wykonania w odniesieniu do celów ustalonych w programie. Natomiast zakres finansowy będzie obrazować dane dotyczące finansowych aspektów realizacji programu, będących podstawą do oceny sprawności wydatkowania przeznaczonych na niego środków. Monitorowanie to odbywa się w oparciu o sprawozdania okresowe, roczne oraz końcowe.

W projekcie LPR dla miasta Wąchock jako wskaźniki osiągnięcia celów Programu wskazano te które wyraźnie wskazują pozytywne oddziaływanie projektu a mianowicie: liczba mieszkańców objęta oddziaływaniem projektu, wartość architektoniczna obiektów poddanych rewitalizacji, wpływ projektu na zmniejszenie występowania zjawisk patologicznych oraz prośrodowiskowe i proekologiczne oddziaływanie projektu.

Ponadto w przedmiotowym dokumencie przedstawiono wskaźniki rezultatu i produktu, które wskazują pozytywny wpływ projektu na środowisko. Są to przede wszystkim następujące wskaźniki:

- długość zmodernizowanych dróg na obszarach objętych rewitalizacją,
- liczba obiektów zmodernizowanych na cele kulturalne i turystyczne,
- długość infrastruktury technicznej wybudowanej, wyremontowanej i zmodernizowanej w ramach projektu.

Z uwagi na położenie geograficzne miasta Wąchock oraz charakter zadań przewidzianych do realizacji w ramach LPR, nie stwierdzono występowania oddziaływań transgranicznych, w związku z czym nie przeprowadzono takiego postępowania.

Podsumowując można stwierdzić, iż LPR dla miasta Wąchock jest programem o charakterze prospołecznym i prośrodowiskowym - zarówno w kontekście oddziaływań bezpośrednich, jak i pośrednich i nie wpłynie negatywnie na żaden z elementów środowiska.

### ✧ *Udział społeczeństwa*

Burmistrza Miasta i Gminy Wąchock obwieszczeniem z dnia 27.05.2009 r. poinformował społeczeństwo o przystąpieniu do opracowania aktualizacji Lokalnego Programu Rewitalizacji dla miasta Wąchock na lata 2007 – 2015 wraz z prognozą oddziaływania na środowisko oraz możliwości zapoznania się z projektami w/w dokumentów, opiniami i uzgodnieniami a także możliwości składania uwag i wniosków. Obwieszczenie zostało wywieszane na tablicach ogłoszeń, umieszczone na stronie

internetowej gminy oraz opublikowane w Gazecie Starachowickiej z dnia 1 czerwca 2009 r. W wyznaczonym terminie, tj. do dnia 01.07.2009 r. nie wpłynęły ze strony społeczeństwa żadne uwagi i wnioski.

### ✧ *Opiniowanie*

Projekt „Lokalnego Programu Rewitalizacji dla miasta Wąchock na lata 2007 – 2015” wraz z prognozą oddziaływania na środowisko został, zgodnie z art. 54 i 57 ustawy z dnia 3 października 2008 r. o udostępnianiu informacji o środowisku i jego ochronie, udziale społeczeństwa w ochronie środowiska oraz o ocenach oddziaływania na środowisko, zaopiniowany przez Regionalnego Dyrektora Ochrony Środowiska w Kielcach (pismo z dnia 01.07.2009 r. znak: RDOŚ-26-WPN.II-7013-33/09/EI) oraz Państwowego Wojewódzkiego Inspektora Sanitarnego w Kielcach (pismo z dnia 29.06.2009 r. znak: SE.V-4410/52/KK/09).

Stanowiska organów zawierały pozytywną opinię w odniesieniu do projektów przedstawionych dokumentów.

## Bibliografia:

### *I. Podstawowe dokumenty.*

1. Plan Odnowy Miejscowości Wąchock na lata 2009 – 2018.
2. Plan Rozwoju Lokalnego.
3. Strategia Rozwoju Gospodarczego Powiatu Starachowickiego

### *II. Dane statystyczne.*

1. Dane Urzędu Miasta i Gminy w Wąchocku
2. Główny Urząd Statystyczny

### *III. Źródła internetowe.*

1. [www.wachock.pl](http://www.wachock.pl)
2. [www.gmina.wachock.sisco.info.pl](http://www.gmina.wachock.sisco.info.pl)
3. [www.wikipedia.pl](http://www.wikipedia.pl)
4. [www.powiat.starachowice.pl](http://www.powiat.starachowice.pl)
5. [www.pup.starachowice.pl](http://www.pup.starachowice.pl)
6. [www.mapa.szukacz.pl](http://www.mapa.szukacz.pl)
7. [www.stat.gov.pl](http://www.stat.gov.pl)

## Spis tabel:

Tabela 1.	Zestawienie ilościowe działek objętych opracowaniem.	19
Tabela 2.	Rozkład ilościowy budynków w mieście Wąchock oraz ich walory konstrukcyjne.	20
Tabela 3.	Struktura działalności gospodarczej prowadzonych w mieście Wąchock.	25
Tabela 4.	Struktura podmiotów gospodarczych sektora prywatnego w Wąchocku w 2007 roku.	26
Tabela 5.	Liczba i wielkość gospodarstw rolnych w mieście Wąchock w 2008 roku.	27
Tabela 6.	Pracujący według sektorów w mieście Wąchock w 2007 roku.	27
Tabela 7.	Liczba ludności w miejscowości Wąchock w latach 2003 – 2007.	28
Tabela 8.	Struktura osób bezrobotnych w Wąchocku w 2007 roku.	33

### Spis wykresów:

Wykres 1.	Liczba podmiotów gospodarczych w mieście Wąchock w latach 2003 – 2007.	26
Wykres 2.	Struktura osób pracujących w poszczególnych działach gospodarki w Wąchocku w 2007 roku.	27
Wykres 3.	Liczba mieszkańców Wąchocka w wieku przedprodukcyjnym.	29
Wykres 4.	Liczba mieszkańców Wąchocka w wieku produkcyjnym.	29
Wykres 5.	Liczba mieszkańców Wąchocka w wieku poprodukcyjnym.	30
Wykres 6.	Przyrost naturalny w mieście Wąchock w latach 2003 – 2007.	30
Wykres 7.	Liczba bezrobotnych w Wąchocku w kolejnych miesiącach 2008 roku.	34
Wykres 8.	Dochód na jednego mieszkańca w Wąchocku i w województwie świętokrzyskim w latach 2003 – 2007.	36

### Spis fotografii:

Fotografia 1.	Pomnik Jana Piwnika „Ponurego”.	16
Fotografia 2.	Zespół klasztorny opactwa Cystersów.	20
Fotografia 3.	Miejsko-Gminny Ośrodek Kultury w Wąchocku.	32
Fotografia 4.	Pomnik Sołtysa.	38
Fotografia 5.	Remiza Ochotniczej Straży Pożarnej.	39

PRZEWODNICZĄCY  
Rady Miejskiej w Wąchocku  
*mgr Sebastian Staniszewski*

