

**UCHWAŁA NR .....  
RADY MIEJSKIEJ W WĄCHOCKU  
z dnia .....**

**w sprawie wyrażenia opinii do projektu uchwały Sejmiku Województwa Świętokrzyskiego dotyczącej wyznaczenia granicy Obszaru Chronionego Krajobrazu Doliny Kamiennej**

Na podstawie art. 18 ust. 2 pkt 15 ustawy z dnia 8 marca 1990 r. o samorządzie gminnym (tekst jednolity Dz.U. z 2013 r. poz. 594) oraz art. 23 ust. 2 ustawy z dnia 16 kwietnia 2004 r. o ochronie przyrody (tekst jednolity Dz.U. z 2013 r. poz. 627 z późn. zm.)

**Rada Miejska w Wąchocku  
uchwała co następuje:**

**§1**

Opiniuje się pozytywnie projekt uchwały Sejmiku Województwa Świętokrzyskiego dotyczącej wyznaczenia granicy Obszaru Chronionego Krajobrazu Doliny Kamiennej.

**§2**

Wykonanie uchwały powierza się Burmistrzowi Miasta i Gminy Wąchock.

**§3**

Uchwała wchodzi w życie z dniem podjęcia.

RADCA PRÁWNY  
*[Signature]*  
KL-K-580

*[Signature]*

## UZASADNIENIE

Obszar Chronionego Krajobrazu Doliny Kamiennej został wyznaczony Rozporządzeniem Nr 89/2005 Wojewody Świętokrzyskiego z dnia 14 lipca 2005 r. (Dz.Urz. Woj. Święt. Nr 156, poz. 1950), zmieniony Rozporządzeniem Nr 17/2009 Wojewody Świętokrzyskiego z dnia 28 stycznia 2009 r. (Dz.Urz. Woj. Święt. Nr 42, poz. 629).

Zgodnie z art. 23 ust. 2 ustawy z dnia 16 kwietnia 2004 r. o ochronie przyrody (Dz. U. z 2013 r. poz. 627 z późn. zm.), wyznaczenie obszaru chronionego krajobrazu, likwidacja lub zmiana granic tego obszaru, a także ustalanie zakazów obowiązujących na obszarze, następuje w drodze uchwały sejmiku województwa, po zaopiniowaniu przez właściwe miejscowo rady gmin.

W związku z powyższym, Marszałek Województwa Świętokrzyskiego pismem z dnia 01.07.2013 r. znak: OWS.III.7122.11.2.13, wystąpił z prośbą o zaopiniowanie projektu uchwały Sejmiku Województwa Świętokrzyskiego dotyczącej wyznaczenia granicy Obszaru Chronionego Krajobrazu Doliny Kamiennej.

Wyznaczenie Obszaru Chronionego Krajobrazu Doliny Kamiennej spowodowane jest koniecznością uszczegółowienia przebiegu granicy Obszaru w dotychczas obowiązujących granicach na podstawie baz danych, o których mowa w art. 4 ust. 1a i 1b ustawy z dnia 17 maja 1989 r. – Prawo geodezyjne i kartograficzne (Dz.U. z 2010 r. Nr 193, poz. 1287 z późn. zm.). Tekstowy opis przebiegu granic został doprecyzowany i dostosowany do graficznego przebiegu granic Obszaru. W związku z uszczegółowieniem przebiegu granic oraz wyliczeniem powierzchni Obszaru w Systemie Informacji Geograficznej, przy uwzględnieniu powierzchni gmin opracowanych przez Główny Urząd Geodezji i Kartografii, zmieniła się powierzchnia Obszaru z 72 593 ha na 72 634 ha. Granice Obszaru nie ulegają modyfikacji.

Ponadto w projekcie uchwały proponuje się wprowadzić odstępstwa od dotychczas obowiązujących zakazów. Zaproponowana forma złagodzenia zakazów pozwala podmiotom gospodarczym oraz osobom fizycznym na realizację przedsięwzięć, pod warunkiem zapewnienia ochrony wyróżniających się krajobrazów o zróżnicowanych ekosystemach, wartościowych ze względu na możliwości zaspokajania potrzeb związanych z turystyką i wypoczynkiem lub pełnioną funkcją korytarzy ekologicznych na obszarze chronionego krajobrazu.

Wprowadzone zmiany uszczegółowią i uporządkują granice ww. Obszaru, a także umożliwią dostosowanie zakazów do lokalnych potrzeb i uwarunkowań.



**UCHWAŁA Nr .../13  
Sejmiku Województwa Świętokrzyskiego  
z dnia .....2013r.**

**dotycząca wyznaczenia Obszaru Chronionego Krajobrazu Doliny Kamiennej**

Na podstawie art. 18 pkt 20, art. 89 ust. 1 ustawy z dnia 5 czerwca 1998 roku o samorządzie województwa (jednolity tekst Dz. U. z 2013r. poz. 596), art. 23 ust. 2 i ust. 3 ustawy z dnia 16 kwietnia 2004r. o ochronie przyrody (jednolity tekst Dz. U. z 2013 r. poz. 627, poz. 628) Sejmik Województwa Świętokrzyskiego uchwala co następuje:

**§ 1.**

Wyznacza się obszar chronionego krajobrazu o nazwie „Obszar Chronionego Krajobrazu Doliny Kamiennej” (OChKDK), o powierzchni 72 634 ha, w skład którego wchodzi obszary gmin: Bałtów (10 507 ha), Bodzechów (12 219 ha), Brody (16 127 ha), Kunów (11 356 ha), Mirzec (11 111 ha) oraz części obszarów gmin: Pawłów (1 239 ha), Skarżysko-Kościelne (2 162 ha), Suchedniów (1 822 ha), Waśniów (5 636 ha), Wąchock (455 ha).

**§ 2**

1. Opis granic Obszaru, o którym mowa w § 1 zawiera załącznik Nr 1 do niniejszej uchwały.
2. Położenie Obszaru i jego granice oznaczono na mapie stanowiącej załącznik Nr 2 do niniejszej uchwały.

**§ 3**

Ustala się następujące działania na terenie Obszaru w zakresie czynnej ochrony ekosystemów:

- 1) zachowanie i ochrona zbiorników wód powierzchniowych naturalnych i sztucznych, utrzymanie meandrów na wybranych odcinkach cieków;
- 2) zachowanie śródpolnych i śródleśnych torfowisk, terenów podmokłych, oczek wodnych, polan, wrzosowisk, muraw, niedopuszczenie do ich uproduktywnienia lub też sukcesji;
- 3) utrzymanie ciągłości i trwałości ekosystemów leśnych;
- 4) zachowanie i ewentualne odtwarzanie lokalnych i regionalnych korytarzy ekologicznych;
- 5) ochrona stanowisk chronionych gatunków roślin, zwierząt i grzybów;
- 6) szczególna ochrona ekosystemów i krajobrazów wyjątkowo cennych, poprzez uznawanie ich za rezerваты przyrody, zespoły przyrodniczo-krajobrazowe i użytki ekologiczne;
- 7) zachowanie wyróżniających się tworów przyrody nieożywionej.

**§ 4**

1. Na Obszarze zakazuje się:
  - 1) zabijania dziko występujących zwierząt, niszczenia ich nor, legowisk, innych schronień i miejsc rozrodu oraz tarlisk, złożonej ikry, z wyjątkiem amatorskiego połowu ryb oraz wykonywania czynności związanych z racjonalną gospodarką rolną, leśną, rybacką i łowiecką;
  - 2) likwidowania i niszczenia zadrzewień śródpolnych, przydrożnych i nadwodnych, jeżeli nie wynikają one z potrzeby ochrony przeciwpowodziowej i zapewnienia

- bezpieczeństwa ruchu drogowego lub wodnego lub budowy, odbudowy, utrzymania, remontów lub naprawy urządzeń wodnych;
- 3) dokonywania zmian stosunków wodnych, jeżeli służą innym celom niż ochrona przyrody lub zrównoważone wykorzystanie użytków rolnych i leśnych oraz racjonalna gospodarka wodna lub rybacka;
  - 4) likwidowania naturalnych zbiorników wodnych, starorzeczy i obszarów wodno-błotnych;
2. Zakazy, o których mowa w ust. 1 nie dotyczą:
- 1) terenów objętych ustaleniami studium uwarunkowań i kierunków zagospodarowania przestrzennego gmin oraz miejscowych planów zagospodarowania przestrzennego, dla których przeprowadzona ocena oddziaływania na środowisko wykazała brak znacząco negatywnego wpływu na ochronę przyrody obszaru chronionego krajobrazu;
  - 2) terenów objętych ustaleniami projektów planów zagospodarowania przestrzennego lub projektów studiów uwarunkowań i kierunków zagospodarowania przestrzennego, dla których przeprowadzona strategiczna ocena oddziaływania na środowisko wykazała brak znacząco negatywnego wpływu na ochronę przyrody obszaru chronionego krajobrazu;
  - 3) realizacji przedsięwzięć mogących znacząco oddziaływać na środowisko, dla których procedura dotycząca oceny oddziaływania na środowisko wykazała brak znacząco negatywnego wpływu na ochronę przyrody obszaru chronionego krajobrazu;
  - 4) ustaleń warunków zabudowy dla zabudowy mieszkaniowej jednorodzinnej i zabudowy zagrodowej oraz obiektów i urządzeń budowlanych niezbędnych do jej użytkowania, pod warunkiem zapewnienia minimum 30% powierzchni biologicznie czynnej na danym terenie.

#### § 5

Nadzór nad Obszarem sprawuje Marszałek Województwa Świętokrzyskiego.

#### § 6

Traci moc Rozporządzenie Nr 89/2005 Wojewody Świętokrzyskiego z dnia 14 lipca 2005r. w sprawie obszarów chronionego krajobrazu (Dz. Urz. Woj. Świętokrzyskiego Nr 156, poz. 1950) oraz Rozporządzenie Nr 17/2009 Wojewody Świętokrzyskiego z dnia 28 stycznia 2009r. zmieniające rozporządzenie w sprawie obszarów chronionego krajobrazu (Dz. Urz. Woj. Świętokrzyskiego Nr 42, poz. 629).

#### § 7

Uchwała wchodzi w życie po upływie 14 dni od dnia ogłoszenia w Dzienniku Urzędowym Województwa Świętokrzyskiego.

Przewodniczący Sejmiku

Tadeusz Kowalczyk

## Uzasadnienie

Obszar Chronionego Krajobrazu Doliny Kamiennej został wyznaczony Rozporządzeniem Nr 89/2005 Wojewody Świętokrzyskiego z dnia 14 lipca 2005r., zmieniony Rozporządzeniem Nr 17/2009 Wojewody Świętokrzyskiego z dnia 28 stycznia 2009 r., ze względu na wyróżniający się krajobraz o zróżnicowanych ekosystemach, wartościowy ze względu na możliwość zaspokajania potrzeb związanych z turystyką i wypoczynkiem lub pełnieniu funkcji korytarzy ekologicznych.

Zgodnie z art. 23 ust. 2 i 3 ustawy z dnia 16 kwietnia 2004 roku o ochronie przyrody wyznaczenie obszaru chronionego krajobrazu, likwidacja lub zmiana granic tych obszarów, a także ustalanie zakazów obowiązujących na nich następuje w drodze uchwały sejmiku województwa, po zaopiniowaniu przez właściwe miejscowo rady gmin oraz po uzgodnieniu projektu uchwały sejmiku z właściwym regionalnym dyrektorem ochrony środowiska.

W związku z uchwałą nr 1/2012 Regionalnej Rady Ochrony Przyrody w Kielcach z dnia 6 lipca 2012r. w sprawie wyrażenia opinii dotyczącej zmiany zakazów obowiązujących na terenie parków krajobrazowych i obszarów chronionego krajobrazu w województwie świętokrzyskim, Regionalna Dyrekcja Ochrony Środowiska w Kielcach w dniu 25 września 2012 r. wystąpiła do Przewodniczącego Sejmiku Województwa Świętokrzyskiego z pismem proponującym uszczegółowienie zakazów na terenach obszarów chronionego krajobrazu w województwie świętokrzyskim. Kwestie zakazów obowiązujących dotychczas na tym Obszarze regulowało w/w Rozporządzenie.

Kierując się konstytucyjną zasadą proporcjonalności, zawartą w art. 31 ust. 3 Konstytucji Rzeczypospolitej Polskiej z dnia 2 kwietnia 1997 r., która w odniesieniu do formułowania zakazów, jakie mają obowiązywać na obszarach chronionego krajobrazu, wymaga, aby zakazy miały swoje merytoryczne umocowanie i wynikały z potrzeb ochronnych danego obszaru, wynikających z treści samej ustawy o ochronie przyrody, a także celów ochrony danego obszaru chronionego, zdecydowano się wprowadzić odstępstwa od dotychczasowych obowiązujących zakazów.

W proponowanym projekcie uchwały § 4 ust. 2 stanowi o tym, iż zakazy z § 4 ust. 1 nie dotyczą:

- ✓ terenów objętych ustaleniami studium uwarunkowań i kierunków zagospodarowania przestrzennego gmin oraz miejscowych planów zagospodarowania przestrzennego, dla których przeprowadzona ocena oddziaływania na środowisko wykazała brak znacząco negatywnego wpływu na ochronę przyrody obszaru chronionego krajobrazu;
- ✓ terenów objętych ustaleniami projektów planów zagospodarowania przestrzennego lub projektów studiów uwarunkowań i kierunków zagospodarowania przestrzennego, dla których przeprowadzona strategiczna ocena oddziaływania na środowisko wykazała brak znacząco negatywnego wpływu na ochronę przyrody obszaru chronionego krajobrazu;
- ✓ realizacji przedsięwzięć mogących znacząco oddziaływać na środowisko, dla których procedura dotycząca oceny oddziaływania na środowisko wykazała brak znacząco negatywnego wpływu na ochronę przyrody obszaru chronionego krajobrazu;
- ✓ ustaleń warunków zabudowy dla zabudowy mieszkaniowej jednorodzinnej i zabudowy zagrodowej oraz obiektów i urządzeń budowlanych niezbędnych do jej użytkowania, pod warunkiem zapewnienia minimum 30% powierzchni biologicznie czynnej na danym terenie.

W ten sposób łagodzi się ograniczenia wynikające z dotychczasowej treści Rozporządzenia. Zaproponowana forma złagodzenia zakazów pozwala podmiotom gospodarczym oraz osobom fizycznym na realizację przedsięwzięć, pod warunkiem zapewnienia ochrony wyróżniających się krajobrazów o zróżnicowanych ekosystemach, wartościowych ze względu na możliwość zaspokajania potrzeb związanych z turystyką i wypoczynkiem lub pełnioną

funkcją korytarzy ekologicznych na obszarze chronionego krajobrazu. Ponadto złagodzone w ten sposób zakazy pozwalają dostosować ograniczenia do lokalnych potrzeb i uwarunkowań na danym obszarze, co z kolei umożliwi prowadzenie właściwej polityki zrównoważonego rozwoju oraz gospodarczej i społecznej na terenie województwa świętokrzyskiego.

W uchwale uszczegółowiono przebieg granicy Obszaru w dotychczas obowiązujących granicach na podstawie baz danych, o których mowa w art.4 ust. 1a i 1b ustawy z dnia 17 maja 1989 r. – Prawo geodezyjne i kartograficzne (Dz. U. z 2010 r. Nr 193, poz. 1287 z późn. zm). Na podstawie § 7 ust. 3 Rozporządzenia Ministra Rozwoju Regionalnego i Budownictwa (Dz. U. z 2001 r. Nr 38, poz. 454), który mówi, iż granice obrębów wiejskich powinny być zgodne z granicami sołectw oraz ze względu na dostępność granic obrębów ewidencyjnych w postaci wektorowej, w opisie granic zastąpiono granice sołectw odpowiadającymi im granicami obrębów ewidencyjnych. Z tego też względu w opisie zostało usunięte sołectwo Czażów, które znajduje się obecnie na terenie obrębu Boleszyn. Z uwagi na rozbieżności pomiędzy opisem granic Obszaru, a załącznikiem graficznym zawartymi w Rozporządzeniu Nr 89/2005 Wojewody Świętokrzyskiego z dnia 14 lipca 2005r, opis został doprecyzowany, w celu wyeliminowania wszelkich wątpliwości. Aby granica zachowywała ciągłość w opisie uwzględniono pominięty obręb Styków oraz zastąpiono zapis „wchodzi w kompleks Lasów Starachowickich” wyrażeniem „biegnie wzdłuż zachodniej granicy obrębu Adamów”. Ponadto umieszczono obręb Michałów w odpowiednim miejscu opisu granic.

W związku z powyższym uszczegółowieniem przebiegu granic oraz wyliczeniem powierzchni Obszaru w Systemie Informacji Geograficznej przy uwzględnieniu powierzchni gmin opracowanych przez Główny Urząd Geodezji i Kartografii (stan na 1 styczeń 2013r.) zmieniła się powierzchnia Obszaru z 72 593 ha na 72 634 ha.

Niniejszy projekt został przesłany do uzgodnienia z Regionalnym Dyrektorem Ochrony Środowiska w Kielcach oraz do zaopiniowania przez właściwe miejscowo rady gmin: Bałtów, Bodzechów, Brody, Kunów, Mirzec, Pawłów, Skarżysko-Kościelne, Suchedniów, Waśniów, Wąchock oraz konsultacji przez Świętokrzyską Radę Działalności Pożytku Publicznego, organizacje pozarządowe i inne podmioty.

### **Opis granic Obszaru Chronionego Krajobrazu Doliny Kamiennej**

OChKDK obejmuje całą dolinę rzeki Kamienna od doliny rz. Kamionki w Suchedniowie po Bałtów oraz kompleks Lasów Iłżeckich.

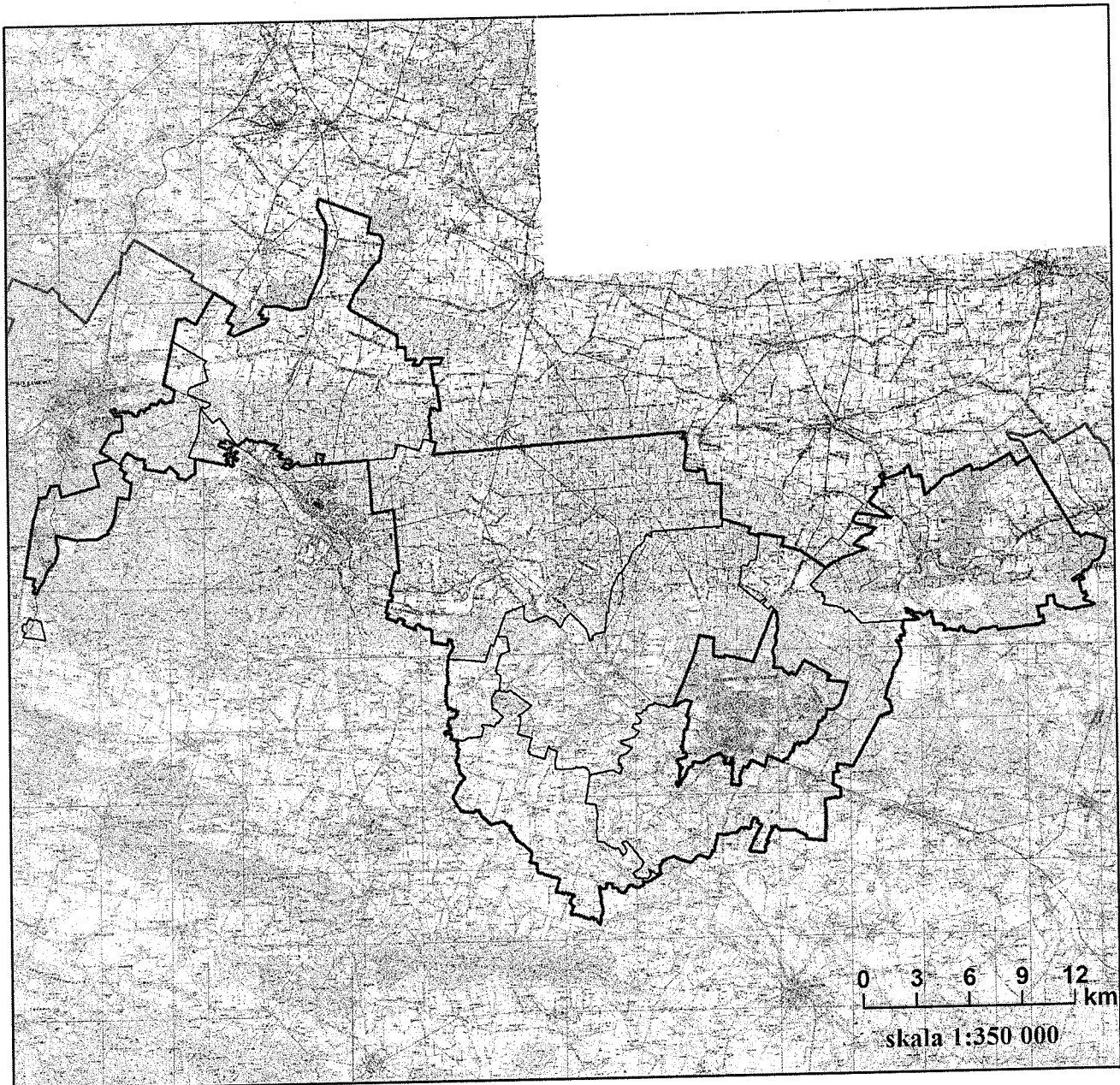
Północna granica OChKDK bierze początek w Skarżysku-Kościelnym i biegnie generalnie w kierunku wschodnim północną granicą województwa świętokrzyskiego. Począwszy od styku granic obrębów Skarżysko-Kościełne, Grzybowa Góra i Jagodne, granicą obrębu Jagodne, do styku z północną granicą województwa świętokrzyskiego i dalej z tą granicą, aż do styku granic gmin Bałtów i Tarłów z granicą województwa w przysiółku Przymiarki. Tutaj granica OChKDK, odchodząc od granicy województwa, zmienia kierunek na południowo - wschodni, przecina dolinę rz. Kamiennej i biegnąc po granicy gminy Bałtów zgodnie z jej przebiegiem skręca na zachód. W okolicach Maksymilianowa granica OChKDK skręca na południowy zachód biegnąc po wschodniej i południowej granicy gminy Bodzechów (przecinając ponownie dolinę Kamiennej i drogę Ostrowiec Świętokrzyski – Sandomierz), aż do granicy z gminą Waśniów. Dalej granicą tą biegnie do jej styku z granicami obrębów Worowice, Kraszków i Truskolasy w gm. Sadowie i zachodnimi granicami obrębów: Worowice, Garbacz, Zajączkowice, Waśniów, południowymi granicami obrębów: Pękosławice, Prusinowice, południowo-zachodnią granicą obrębu Boleszyn, zachodnimi granicami obrębów: Szelgi oraz Kałków w gm. Pawłów, biegnie obierając kierunek ściśle północny. We wsi Jabłonna zmienia kierunek na zachodni biegnąc zgodnie z południowymi granicami obrębów Jabłonna, Stryków i Kuczów w gm. Brody. W Kuczowie granica skręca na północ i biegnie zachodnimi granicami obrębów Kuczów i Dziurów, a następnie biegnie wzdłuż zachodniej granicy obrębu Adamów dochodzi do skrzyżowania drogi Starachowice-Lubienia. Północną stroną tej drogi kieruje się na zachód w stronę zabudowań Starachowic i omijając hałdy pohutnicze dochodzi do granicy gm. Wąchock. Granicą tą biegnie generalnie na zachód, dochodzi do obrębu Marcinków i biegnie po jego wschodniej i południowej granicy. Następnie biegnąc południową granicą obrębu Majków przecina drogę Wąchock – Skarżysko – Kamienna, skąd kieruje się na południe biegnąc fragmentem granic gminy Suchedniów, a następnie granicą miasta Suchedniów dochodzi do drogi Suchedniów –

Wąchock, przecina ją i dalej biegnąc wzdłuż jej północnej strony, otaczając od południa zabudowania Kleszczyn, kieruje się na zachód dochodząc do linii kolejowej Skarżysko-Kamienna –Kielce. Tam skręca na południe i wzdłuż jej wschodniego nasypu biegnie do południowego cypla granicy m. Suchedniów. Następnie granicą tą biegnie do drogi Skarżysko-Kamienna – Kielce, wzdłuż której gwałtownie skręca na północ dochodząc do ostatnich zabudowań w Suchedniowie – Baranowie, gdzie ok. 400 metrowym odcinkiem skręca na wschód, a następnie na północny wschód biegnąc do styku północnej granicy gminy Suchedniów z gminą Skarżysko – Kamienna. Potem ponownie skręca na wschód i dalej po w/w granicy, kilkakrotnie załamując się przecina drogę Skarżysko – Kamienna – Wąchock. Stąd zachodnią granicą obrębów: Majków i Michałów dochodzi do korytarza rz. Kamienna w Skarżysku Kamienna, a następnie otaczając miasto biegnie jego granicą wschodnią na północny wschód osiągając punkt styku trzech obrębów w gm. Skarżysko – Kościelne, gdzie zamyka się granica OChKDK.

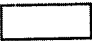


Z opisanego obszaru wyłącza się teren miasta Ostrowiec – Świętokrzyski zgodnie z jego administracyjną granicą.



## Obszar Chronionego Krajobrazu Dolina Kamiennej



### Legenda

-  granica OChK Dolina Kamiennej
-  granica województwa
-  granice gminy