

UCHWAŁA NR XXII/140/2016

Rady Miejskiej w Wąchocku

z dnia 30 września 2016

w sprawie **przyjęcia „Programu wewnętrznej reorganizacji i restrukturyzacji Samorządowego Zakładu Opieki Zdrowotnej w Wąchocku”**

Na podstawie art. 18 ust. 2 pkt 9 lit. h ustawy z dnia 8 marca 1990r. o samorządzie gminnym (Dz. U. z 2016r. poz. 446) Rada Miejska w Wąchocku uchwala się, co następuje:

§ 1.

Przyjmuje się „Programu wewnętrznej reorganizacji i restrukturyzacji Samorządowego Zakładu Opieki Zdrowotnej w Wąchocku” stanowiący załącznik 1 do uchwały.

§ 2.

Wykonanie uchwały powierza się Dyrektorowi Samorządowego Zakładu Opieki Zdrowotnej w Wąchocku.

§ 3.

Uchwała wchodzi w życie z dniem podjęcia.

PRZEWODNICZĄCY
Rady Miejskiej w Wąchocku

mgr Adrian Malinowski

*Program wewnętrznej reorganizacji i restrukturyzacji
Samorządowego Zakładu Opieki Zdrowotnej w Wąchocku*

Uzasadnienie uchwały

W obliczu wzrastających kosztów opieki medycznej i coraz większych nakładów na zdrowie, a także w celu podniesienia skuteczności i efektywności działań systemu opieki zdrowotnej, niezbędne staje się podejmowanie takich działań – aby nie tylko sprostać wyłaniającej się w ten sposób presji ekonomicznej i społecznej, ale co ważniejsze - by móc utrzymać się na rynku usług zdrowotnych i w sposób lepszy niż konkurenci świadczyć usługi zdrowotne.

Zakłada się, iż celem pożądanym przez społeczeństwo - zamieszkujące teren Miasta i Gminy Wąchock - jako całości jest dobry stan zdrowia, wysoka jakość i dłuższy okres życia, większe zadowolenie ze zdrowia i dobre samopoczucie. W związku z tym nie może być rozdźwięku pomiędzy potrzebami zdrowotnymi mieszkańców a rodzajem usług zdrowotnych świadczonych przez SZOZ w Wąchocku. W tym celu opracowano „Program wewnętrznej reorganizacji i restrukturyzacji Samorządowego Zakładu Opieki Zdrowotnej w Wąchocku”, którego istotnym elementem jest dokonanie daleko idących zmian w organizacji ochrony zdrowia, zwłaszcza w opiece skoordynowanej, a dzięki temu bardziej racjonalna alokacja środków finansowych przeznaczonych na ochronę zdrowia mieszkańców.

Opracowany *Program restrukturyzacji* ma na celu doprowadzenie do zwiększenia dostępności do usług zdrowotnych na terenie Miasta i Gminy Wąchock, zwiększenie jakości świadczonych usług, zwiększenie opłacalności świadczonych usług i stworzenie podmiotu optymalnie zabezpieczającego potrzeby zdrowotne dla mieszkańców Miasta i Gminy Wąchock oraz osób odwiedzających ten teren.

Celem Programu jest:

- a) restrukturyzacja zasobów rzeczowych, polegająca na zwiększeniu wydajności majątku rzeczowego;
- b) optymalizacja struktury zatrudnienia (w szczególności związaną ze zmianą stosunku personelu medycznego do niemedycznego).

PRZEWODNICZĄCY
Rady Miejskiej w Wąchocku

mgr Adrian Malinowski

*Program wewnętrznej reorganizacji i restrukturyzacji
Samorządowego Zakładu Opieki Zdrowotnej w Wąchocku*

Załącznik nr 1

do uchwały Nr XXII/140/2016 Rady Miejskiej

w Wąchocku z dnia 30 września 2016 r.

**Program wewnętrznej reorganizacji
i restrukturyzacji
Samorządowego Zakładu
Opieki Zdrowotnej
w Wąchocku**

Lipiec 2016r.

1. Opis stanu aktualnego

1.1 Profil i zakres działania Samorządowego Zakładu Opieki Zdrowotnej w Wąchocku

Podstawowe informacje na temat Samorządowego Zakładu Opieki Zdrowotnej w Wąchocku:

- Nazwa: Samorządowy Zakład Opieki Zdrowotnej w Wąchocku
- Adres: Ul. Starachowicka 60, 27-215 Wąchock
- Tel. 41 271 50 20
- REGON:290749486
- NIP: 6641780609
- SZOZ posiada osobowość prawną na podstawie wpisu w Sądzie Rejonowym Wydział Gospodarczy w Kielcach z dnia 24 marca 1999 rok pod numerem KRS 0000003537
- Obszar działania SZOZ w Wąchocku obejmuje teren miasta i gminy Wąchock stanowiąc obwód profilaktyczno-leczniczy dla ludności zamieszkałej na tym terenie.
- Świadczenia zdrowotne w zakresie podstawowej opieki zdrowotnej i stomatologicznej udzielane są w:
 - Ośrodku Zdrowia w Wąchocku,
 - Ośrodku Zdrowia w Parszowie.

Przedmiot działania i charakter

Samorządowy Zakład Opieki Zdrowotnej w Wąchocku zwany SZOZ w Wąchocku jest samodzielnym publicznym zakładem opieki zdrowotnej w rozumieniu ustawy o działalności leczniczej. Zakład działa na podstawie:

- 1) ustawy z dnia 15 kwietnia 2011r. o działalności leczniczej (t.j. Dz.U. z 2015r. poz.618 ze zm.)
- 4) ustawy z dnia 27 sierpnia 2009r. o finansach publicznych (Dz. U. z 2013 r. poz. 885 ze zm.)
- 5) ustawy z dnia 29 września 1994r. o rachunkowości (Dz. U. z 2013r. Nr 152, poz. 330 ze zm.)

Zgodnie ze statutem Samorządowy Zakład Opieki Zdrowotnej w Wąchocku został przyjęty uchwałą nr XI/70/2015 Rady Miejskiej w Wąchocku z dnia 30 września 2015r. SZOZ w Wąchocku udziela świadczeń zdrowotnych służących zachowaniu, ratowaniu, przywracaniu i poprawie zdrowia oraz innych działaniach medycznych wynikających z procesu leczenia, a w szczególności związanych z:

- badaniem i poradą lekarską,
- leczeniem,
- opieką nad kobietą ciężarną i noworodkiem,
- opieką pediatryczną,
- orzeczeniem i opiniowaniem o stanie zdrowia,
- zapobieganiem powstawania urazów i chorób poprzez działanie profilaktyczne oraz szczepienia ochronne,
- prowadzenie działalności profilaktycznej i oświatowo-zdrowotnej,
- badaniem diagnostycznym, analityka medyczną.

*Program wewnętrznej reorganizacji i restrukturyzacji
Samorządowego Zakładu Opieki Zdrowotnej w Wąchocku*

Na podstawie umowy z Narodowym Funduszem Zdrowia SZOZ w Wąchocku jest zobowiązany do udzielania świadczeń gwarantowanych w zakresie podstawowej opieki zdrowotnej.

Przedmiot umowy stanowią:

- świadczenia lekarza POZ,
- świadczenia pielęgniarki POZ,
- świadczenie położnej POZ,
- świadczenie pielęgniarki szkolnej,
- transport sanitarny.

1.2 Stan techniczny infrastruktury

Budynek Ośrodka Zdrowia w Wąchocku

Obiekt nie jest w pełni dostosowany do warunków jakim powinny odpowiadać pod względem fachowym i sanitarnym placówki medyczne w Polsce. Budynek nie jest dostosowany do potrzeb osób z niepełnosprawnościami i osób starszych. Zwiększający się popyt na usługi zdrowotne wymusza podjęcie działań mających na celu m.in. wykonania przebudowy, nadbudowy oraz rozbudowy budynku Ośrodka Zdrowia Wąchocku, zakup niezbędnego sprzętu/wyposażenia oraz sprzętu komputerowego.

Zdjęcie 1: Ośrodek Zdrowia w Wąchocku



Źródło: Fot. GRACZKOWSKI DOTACJE Sp. z o.o.

Zdjęcie 2: Miejsce przechowywania dokumentacji SZOZ w Wąchocku



Źródło: Fot. GRACZKOWSKI DOTACJE Sp. z o.o.

1.3 Opis posiadanego wyposażenia medycznego SZOZ w Wąchocku

W chwili obecnej Zakład dysponuje następującym wyposażeniem (stan na 15.07.2016r.):

1. EKG asgard Mr Greek,
2. Autoklaw Autohouse AD7 NewClave,
3. Unit stomatologiczny Exima Dentana 2000,
4. Unit stomatologiczny Chirana SK1,
5. Kserokopiarka Canon IR 2200,
6. Kserokopiarka Canon IR 1210
7. Fotel ginekologiczny,
8. EKG Asgard Mr Silver 2,
9. Holter RR Holcard,
10. Waga medyczna ze wzrostomierzem WPT 100/200 OW Radwag – 2 szt.,
11. Waga kolumnowa Seca,
12. Waga medyczna dla niemowląt - 2 szt.,
13. Ultradźwiękowy Detektor Tętna Płodu Brael UDT-300,
14. Mikrosilnik protetyczny Strong 204 – 2 szt.,
15. Silnik endodontyczny Endo-Motor RCTI-DY(II),
16. Zestawy komputerowe - 8 egzemplarzy

Obecne wyposażenie palcówki nie spełnia oczekiwań lekarzy oraz pacjentów korzystających z usług SZOZ w Wąchocku.

1.4 Zasoby kadrowe SZOZ w Wąchocku

Poniższa tabela przedstawia strukturę zatrudnienia w SZOZ w Wąchocku (stan na 30.09.2016)

Tabela 1: Stan zatrudnienia

L.p.	Poradnia	Funkcja	Liczba etatów lub godzin	Specjalizacje/kursy
1	Lekarza POZ	Lekarz	1 etat	Specjalizacja chorób wewnętrznych
		Lekarz	2/5 etatu	Specjalizacja chorób wewnętrznych i medycyna pracy
		Lekarz	6h/tydz	Choroby wewnętrzne 1st.; medycyna ogólna 2st.; medycyna rodzinna - specjalista
		Lekarz	3h/tydz	Choroby wewnętrzne 1 st.; medycyna rodzinna - specjalista
2	Dla dzieci	Lekarz	12h/tydz	Pediatrya 1 st.
		Lekarz	3h/tydz	Pediatrya 1 st.; medycyna ogólna i rodzinna - specjalista
3	Stomatologiczna	Lekarz stom.	½ etatu	Lekarz stomatolog
		Lekarz stom.	15h/tydz	Lekarz stomatolog
		Asystentka stom.*	5h/tydz	-----
4	Ginekologiczno-położnicza	Lekarz	½ etatu	Położnictwo i ginekologia 2 st.
		Położna	1/3 etatu	Stanowisko w trakcie likwidacji od 31-12-2016
5	Gabinet pielęgniarki środ. rodz.	Pielęgniarka	1 etat	Licencjat; kurs pielęgniarstwa środowiskowo-rodzinnego; kurs szczepień ochronnych
		Pielęgniarka	½ etatu	Kurs pielęgniarstwa środowiskowo-rodzinnego; specjalizacja z zakresu organizacji i zarządzania
6	Gabinet higieny szkolnej	Pielęgniarka	1 etat	Kurs pielęgniarstwa nauczania i wychowania; kurs szczepień ochronnych
7	Gabinet zabiegowy	Pielęgniarka	1 etat	Szkolenie specjalizacyjne w dziedzinie pielęgniarstwa ratunkowego
8	Gabinet EKG	Pielęgniarka	1 etat	Kurs pielęgniarstwa środowiskowo-rodzinnego; kurs EKG
9	Punkt szczepień	Pielęgniarka	1 etat	Licencjat; kurs szczepień ochronnych; kurs pielęgniarstwa opieki paliatywnej; kurs pielęgniarstwa środowisko-

*Program wewnętrznej reorganizacji i restrukturyzacji
Samorządowego Zakładu Opieki Zdrowotnej w Wąchocku*

				wo-rodzinnego
10	Księgowość/kadry	Księgowa/ kadrowa	1 etat	mgr finansów i rachunkowości
		Informatyk/kierowca	1 etat	inż. informatyk
		Pracownik adm.-nisk.*	14h/tydz	-----
11	Działalność pomocnicza	Sprzątaczką	¼ etatu	Umowa zlecenie

OŚRODEK ZDROWIA W PARSZOWIE

L.p.	Poradnia	Funkcja	Liczba etatów lub godzin	Specjalizacje/kursy
1	Ogólna	Lekarz	1 etat	Pediatra 1 st.; medycyna ogólna 2st.
2	Stomatologiczna	Lekarz stom.	15h/tydz	Lekarz stomatolog
3	Gabinet pielęgniarski środ.-rodz.	Pielęgniarka **	½ etatu	Licencjat; kurs pielęgniarstwa środowiskowo-rodzinnego
4	Gabinet zabiegowy	Pielęgniarka **	½ etatu	Licencjat; kurs pielęgniarstwa środowiskowo-rodzinnego
5	Punkt szczepień	Pielęgniarka	1 etat	Licencjat; specjalizacja z medycyny szkolnej; kurs szczepień ochronnych
6	Działalność pomocnicza	Sprzątaczką	½ etatu	

*,** - dotyczy jednej i tej samej osoby, etat podzielony

Źródło: Samorządowy Zakład Opieki Zdrowotnej w Wąchocku

1.5 Dostęp do usług zdrowotnych na terenie gminy

Gmina Wąchock jest jedną z 5 gmin tworzących powiat starachowicki. Zgodnie z mapą potrzeb gmina charakteryzuje się niskim dostępem do usług w tym usług zdrowotnych. Na terenie gminy Wąchock świadczenia zdrowotne w zakresie podstawowej opieki zdrowotnej i stomatologicznej udzielane są w Ośrodku Zdrowia w Wąchocku i Ośrodku Zdrowia w Parszowie. W 2015 roku z usług SZOZ skorzystało 26 045 osób. Do SZOZ na czerwiec 2016 złożonych jest :

- lekarz POZ- 4945,
- pielęgniarka POZ - 4750,
- pielęgniarka środowiska nauczania i wychowania - 589.

W Gminie brakuje kompleksowości i ciągłości leczenia. Poniższe tabele obrazują sytuację współczynnika zgonów w województwie, powiecie i gminie.

Tabela 2: Współczynnik zgonów na 10 tys. osób ogółem w województwie i w poszczególnych powiatach w latach 2012-2013

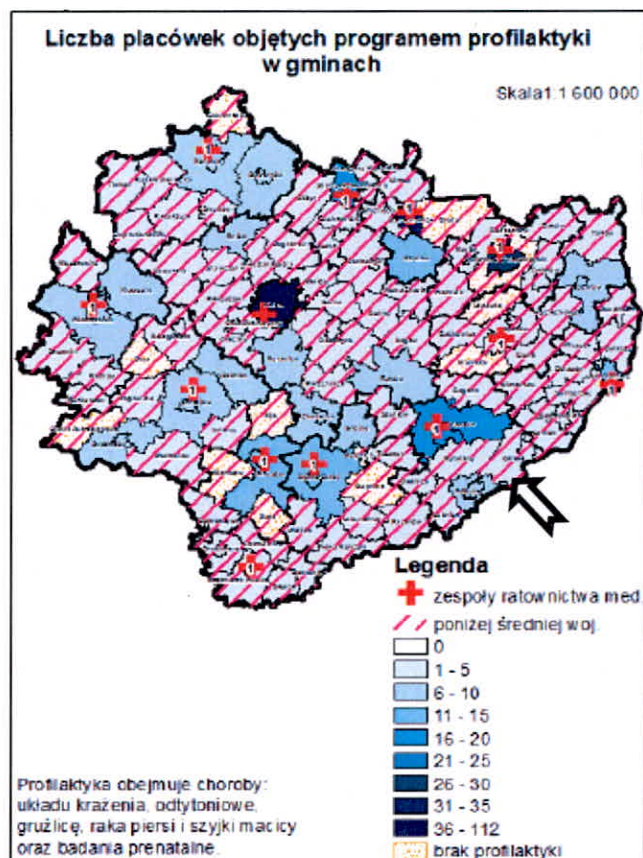
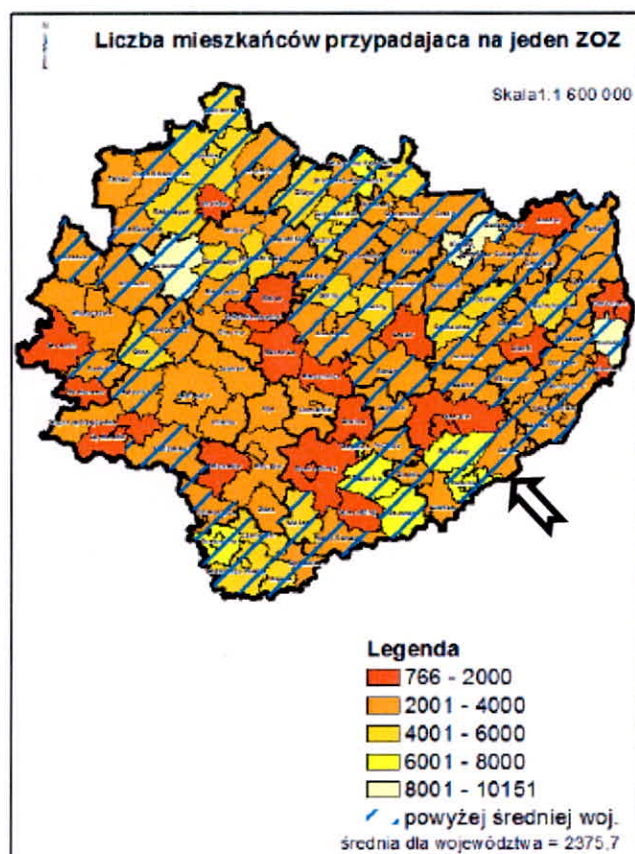
	2013	2014	2015
WOJEWÓDZTWO ŚWIĘTOKRZYSKIE	111,91	107,88	114,61
Powiat kielecki	96,78	90,74	95,96
Powiat konecki	117,16	110,58	122,67
Powiat ostrowiecki	112,22	111,90	121,87
Powiat skarżyski	120,40	113,72	119,55
Powiat starachowicki	113,71	113,03	118,00
Powiat m. Kielce	97,51	96,35	103,16
Powiat buski	124,06	118,04	128,78
Powiat jędrzejowski	113,65	118,56	121,41
Powiat kazimierski	135,94	119,06	137,30
Powiat opatowski	135,39	134,20	131,55
Powiat pińczowski	140,85	136,06	135,23
Powiat sandomierski	114,90	109,26	110,39
Powiat staszowski	107,75	96,84	108,03
Powiat włoszczowski	121,33	114,64	128,92

Źródło: Opracowanie własne na podstawie danych GUS

Program wewnętrznej reorganizacji i restrukturyzacji
Samorządowego Zakładu Opieki Zdrowotnej w Wąchocku

Tabela 3: Współczynnik zgonów na 1000 ludności

	2013	2014	2015
Wąchock - gmina	14,94	13,07	13,21
Wąchock - miasto	16,39	11,21	14,52
Wąchock - obszar wiejski	13,96	14,34	12,31



1.6 Liczba pacjentów stan obecny oraz prognozy

Wzrost świadomości zdrowotnej pacjentów (skutkujący m.in. zwiększeniem zapotrzebowania na świadczenia) i oczekiwań wobec usługodawców medycznych (m.in. nowoczesne technologie, wyższy standard obsługi, jakość świadczeń), a także tendencje demograficzne oraz stan finansów publicznych i portfeli większości społeczeństwa (którego nie stać na prywatne leczenie) wpływają w obszarze usług medycznych na istotną dysproporcję pomiędzy popytem a podażą. Zapotrzebowanie na profesjonalne usługi zdrowotne w najbliższych latach będzie wzrastało. Od kilku lata zaobserwować można stopniowy spadek liczby mieszkańców powiatu starachowickiego. Prognozy do roku 2035 pokazują iż trend ten będzie się utrzymywał. Prognoza ta jednoznacznie również wskazuje iż liczba ludności powyżej 60 r. życia zamieszkująca powiat również będzie wzrastać a co za tym idzie będzie wzrastać liczba konsultacji lekarskich. Jak pokazują dane w roku 2015 z SZOZ w Wąchocku skorzystało W 26 045 osób.

Tabela 4: Opieka zdrowotna na terenie Gminy Wąchock wybrane obszary

Jednostka miary		2012	2013	2014	2015
PRZYCHODNIE - AMBULATORYJNA OPIEKA ZDROWOTNA (STAN W DNIU 31 XII)					
Przychodnie					
przychodnie ogółem	ob.	2	2	2	2
przychodnie na 10 tys. ludności	ob.	3	3	3	3
Przychodnie podległe samorządowi terytorialnemu					
przychodnie ogółem	ob.	2	2	2	2
Podstawowa opieka zdrowotna - porady					
porady ogółem					
ogółem	-	22947	24802	24616	26048
przychodnie podległe samorządowi terytorialnemu	-	22947	24802	24616	26048
Ambulatoryjna opieka zdrowotna - porady lekarskie					
porady lekarskie ogółem					
ogółem	-	24080	25893	25832	26975
APTEKI I PUNKTY APTECZNE					
Apteki ogólnodostępne					
apteki	ob.	2	2	2	2
mgr farmacji	osoba	3	3	3	2
Punkty apteczne					
punkty apteczne	ob.	1	1	1	1
Apteki – wskaźniki					
ludność na aptekę ogólnodostępną	osoba	3563	3532	3507	3474

Źródło: Bank Danych Lokalnych GUS

*Program wewnętrznej reorganizacji i restrukturyzacji
Samorządowego Zakładu Opieki Zdrowotnej w Wąchocku*

Poniższe tabele przedstawia prognozy dotyczące ludności na terenie Miasta i Gminy Wąchock w latach 2015-2033. Tabele te potwierdzają, iż w najbliższych latach będzie wzrastała liczba porad udzielanych przez lekarzy.

*Program wewnętrznej reorganizacji i restrukturyzacji
Samorządowego Zakładu Opieki Zdrowotnej w Wąchocku*

Tabela 5: Prognoza liczby ludności

	2012	2013	2014	2015	2016	2017	2018	2019	2020	2021	2022	2023	2024	2025	2026	2027	2028	2029	2030	2031	2032	2033
Liczba mieszkańców gminy - prognoza	7081	7041	7014	6929	6879	6830	6780	6732	6683	6635	6587	6540	6493	6446	6400	6353	6308	6262	6217	6172	6128	6084
Spadek/wzrost w %	-0,56%	-0,38%	-1,21%																			
Średnia w ciągu 3 ostatnich lat	-0,7201%																					

Tabela 6: Prognoza ludności na lata 2015 – 2033 w wieku 60+

	2012	2013	2014	2015	2016	2017	2018	2019	2020	2021	2022	2023	2024	2025	2026	2027	2028	2029	2030	2031	2032	2033
Liczba mieszkańców w wieku 60+	1436	1428	1447	1479	1494	1509	1524	1539	1554	1570	1585	1601	1617	1633	1649	1666	1682	1699	1716	1733	1750	1768
Spadek/wzrost w %	-0,56%	1,33%	2,21%																			
Średnia w ciągu 3 ostatnich lat	0,995%																					

Pomimo tego, iż liczba ludności w najbliższym czasie będzie malała to liczba osób, a przede wszystkim częstotliwość korzystania z porad lekarza będzie rosła. Potwierdzają to dane zarówno demograficzne jak i dane na temat stanu zdrowia mieszkańców gminy/powiatu.

Tabela 7: Liczba pacjentów oraz średnia liczba porad lekarskich na 1 pacjenta – prognoza

	2015	2016	2017	2018	2019	2020	2021	2022	2023	2024	2025	2026	2027	2028	2029	2030	2031	2032	2033
Liczba pacjentów ośrodka	4945	5019	5094	5170	5192	5244	5296	5349	5402	5455	5510	5565	5620	5676	5732	5789	5847	5905	5964
Średnia ilość porad na pacjenta (od 2016 założono wzrost ilości porad corocznie o 1,5%)	5,3	5,3	5,5	5,5	5,6	5,7	5,8	5,9	6,0	6,1	6,1	6,2	6,3	6,4	6,5	6,6	6,7	6,8	6,9

Tabela 8: Ilość udzielanych porad lekarskich – prognoza

	2012	2013	2014	2015	2016	2017	2018	2019	2020	2021	2022	2023	2024	2025	2026	2027	2028	2029	2030	2031	2032	2033
Ilość porad	-	-	-	26045	26831	27777	28614	29167	29899	30649	31419	32207	33016	33844	34694	35565	36457	37372	38310	39272	40257	41268

*Program wewnętrznej reorganizacji i restrukturyzacji
Samorządowego Zakładu Opieki Zdrowotnej w Wąchocku*

Za potrzebą wprowadzenia zmian oraz restrukturyzacji SZOZ w Wąchocku przemawiają również dane na temat stanu zdrowia mieszkańców gminy. Z roku na rok odnotowywana jest coraz większa liczba zachorowań m.in. na raka czy choroby krążenia wśród osób starszych. Głównymi przyczynami zgonów wśród mieszkańców województwa są:

- choroby układu krążenia – 50,78%
- nowotwory – 24,38%
- zewnętrzne przyczyny zgonów – 5,75%
- choroby układu oddechowego 4,41%
- choroby układu trawiennego – 3,56%.

Podsumowując popyt na usługi zdrowotne będzie z roku na rok **wzrastać** świadczą o tym m.in.

- dane, które wskazują iż mieszkańcy gminy/powiatu starzeją się (GUS),
- dane na temat stanu zdrowia oraz zachorowalności na terenie powiatu starachowickiego (GUS, dane Wydziału Zdrowia i Polityki Społecznej)
- wzrost świadomości zdrowotnej pacjentów (skutkujący m.in. zwiększeniem zapotrzebowania na świadczenia) i oczekiwań wobec usługodawców medycznych (m.in. nowoczesne technologie, wyższy standard obsługi, jakość świadczeń),
- dane nt. liczby pacjentów oraz udzielanych porad w Ośrodku Zdrowia w ostatnich latach (SZOZ w Wąchocku, GUS).

Analiza danych demograficznych oraz danych nt. stanu zdrowia mieszkańców gminy oraz powiatu pozwala stwierdzić, iż liczba ta z roku na rok będzie wzrastać. Jest to spowodowane m.in. starzeniem się społeczeństwa, złymi nawykami, które przekładają się na stan zdrowia (zła dieta, brak ruchu). Podsumowując popyt na usługi zdrowotne będzie z roku na rok wzrastać.

1.7 Sytuacja finansowa SZOZ w Wąchocku

Poniżej przedstawiona została sytuacja finansowa SZOZ w Wąchocku na przestrzeni czterech ostatnich lat.

Tabela 9 Wybrane dane z bilansu oraz rachunku zysku i strat w latach 2012-2015

	2012	2013	2014	2015
1. Przychody ze sprzedaży	1 302 157,57 zł	1 314 361,50 zł	1 276 728,42 zł	1 394 390,15 zł
2. Przychody ogółem	1 269 996,50 zł	1 320 219,19 zł	1 276 899,73 zł	1 408 633,53 zł
3. Wynik finansowy ze sprzedaży	7 357,33 zł	12 611,09 zł	-86 437,09 zł	27 544,44 zł
4. Wynik finansowy (strata)	15 028,16 zł	20 000,17 zł	-9 063,68 zł	42 839,48 zł
5. Zapasy	3 502,29 zł	4 682,60 zł	3 940,94 zł	8 392,82 zł
6. Należności krótkoterminowe	106 318,25 zł	114 140,93 zł	105 349,11 zł	129 754,87 zł
7. Aktywa bez zapasów	111 709,78 zł	97 947,83 zł	85 788,28 zł	74 403,17 zł
8. Aktywa obrotowe bez zapasów	185 831,32 zł	201 981,30 zł	194 131,52 zł	252 955,65 zł
9. Aktywa trwale (rzeczowe)	111 709,78 zł	97 947,83 zł	85 788,28 zł	74 403,17 zł
10. Aktywa ogółem	301 043,39 zł	304 611,73 zł	283 860,74 zł	335 751,64 zł
11. Zobowiązania krótkoterminowe	25 136,77 zł	22 194,89 zł	17 872,53 zł	48 337,55 zł
12. Zobowiązania długoterminowe	0,00 zł	0,00 zł	0,00 zł	0,00 zł
13. Kapitał własny	117 344,60 zł	137 248,77 zł	128 185,09 zł	170 831,57 zł
14. Pasywa ogółem	301 043,39 zł	304 611,73 zł	283 860,74 zł	335 751,64 zł
15. Środki pieniężne	79 513,07 zł	87 840,37 zł	88 782,41 zł	123 200,78 zł

Analizując sytuację finansową SZOZ w Wąchocku wzięto pod uwagę następujące wskaźniki:

1. Wskaźnik rentowności:

Zyskowność sprzedaży = wynik ze sprzedaży / przychody ze sprzedaży

Wskaźnik	2012	2013	2014	2015
Zyskowność sprzedaży = wynik ze sprzedaży / przychody ze sprzedaży	0,57	0,96	-6,77	1,98

WSKAŹNIK RENTOWNOŚCI

Zyskowność sprzedaży w SZOZ w Wąchocku na przestrzeni ostatnich lat ulegała wahaniom wzrostowo/spadkowym. W latach 2012-2013 obserwowano lekki „plus”, w roku 2014 duży „minus”, by w roku 2015 wskaźnik zyskowności sprzedaży wyniósł 1,98.

*Program wewnętrznej reorganizacji i restrukturyzacji
Samorządowego Zakładu Opieki Zdrowotnej w Wąchocku*

Zyskowność netto = wynik netto / przychody ogółem

Wskaźnik	2012	2013	2014	2015
Zyskowność netto = wynik netto / przychody ogółem	0,58	1,51	-0,71	3,04

Zyskowność aktywów = wynik netto / aktywa

Wskaźnik	2012	2013	2014	2015
Zyskowność netto = wynik netto / aktywa	-4,26	-0,96	-0,16	3,59

2. Wskaźniki płynności:

Wskaźnik płynności bieżącej = aktywa obrotowe / zobowiązania krótkoterminowe

Wskaźnik	2012	2013	2014	2015
Wskaźnik płynności bieżącej = aktywa obrotowe / zobowiązania krótkoterminowe	7,39	9,10	10,86	5,23

Wskaźnik gotówki = środki pieniężne / zobowiązania krótkoterminowe

Wskaźnik	2012	2013	2014	2015
Wskaźnik gotówki = środki pieniężne / zobowiązania krótkoterminowe	3,16	3,96	4,97	2,55

WSKAŹNIK PŁYNNOŚCI

W analizowanym okresie zauważyć można tendencję spadkową w kształtowaniu się poszczególnych grup wskaźników. Płynność bieżąca w ostatnim roku spadła z poziomu 10,86 na 5,23. W analizowanym okresie spadł również wskaźnik gotówki z 4,97 na 2,55.

3. Wskaźniki sprawności finansowej:

Rotacja należności krótkoterminowych (w dniach) = przeciętny stan należności krótkoterminowych x 360 / przychody ze sprzedaży

Wskaźnik	2012	2013	2014	2015
rotacja należności krótkoterminowych (w dniach) = przeciętny stan należności krótkoterminowych x360/ przychody ze sprzedaży	29,39	31,26	29,71	33,50

*Program wewnętrznej reorganizacji i restrukturyzacji
Samorządowego Zakładu Opieki Zdrowotnej w Wąchocku*

Rotacja zobowiązań (w dniach) = przeciętny stan zobowiązań krótkoterminowych x 360 /
przychody ze sprzedaży

Wskaźnik	2012	2013	2014	2015
Rotacja zobowiązań (w dniach) = przeciętny stan zobowiązań krótko- terminowych x 360 / przychody ze sprzedaży	6,95	6,08	5,04	12,48

Rotacja zapasów (w dniach) = przeciętny stan zapasów x 360 / przychody ze sprzedaży

Wskaźnik	2012	2013	2014	2015
rotacja zapasów (w dniach) =przeciętny stan zapasów x 360/ przychody ze sprzedaży	0,96825794	1,28255126	1,111229591	2,166836305

WSKAŹNIK SPRAWNOŚCI FINANSOWEJ

Zapotrzebowanie na środki obrotowe wynika w dużej mierze ze sprawności zarządzania jednostką w takich aspektach jak ściąganie należności, przedłużanie terminów płatności, zobowiązań, skracanie czasu składowania zapasów (docelowo likwidacja zapasów). Do pomiaru zapotrzebowania wykorzystuje się wskaźniki rotacji określające liczbę dni potrzebną do pełnego cyklu obrotu danej pozycji bilansowej. Z przeprowadzonej analizy wynika, że SZOZ w Wąchocku posiada wystarczającą ilość środków do prawidłowego funkcjonowania. Rosnący wskaźnik rotacji należności świadczy o poprawie obrotowości należności (szybki wpływ środków na konto SZOZ w Wąchocku).

4. Wskaźnik zadłużenia:

Wskaźnik pokrycia aktywów kapitałem własnym = kapitał własny / aktywa

Wskaźnik	2012	2013	2014	2015
wskaźnik pokrycia aktywów kapitałem własnym = kapitał własny / aktywa	0,39	0,45	0,45	0,51

Jest to wskaźnik informujący, w jakim stopniu kapitał własny pokrywa aktywa trwałe, który powinien wystarczyć na sfinansowanie aktywów trwałych w przyszłości.

Wskaźnik zadłużenia ogółem = zobowiązania ogółem / pasywa

Wskaźnik	2012	2013	2014	2015
Wskaźnik zadłużenia ogółem = zobo- wiązania ogółem / pasywa	0,08	0,07	0,06	0,14

5. Wskaźniki produktywności (sprawność działania):

Wskaźnik produktywności aktywów = przychody ogółem / aktywa

Wskaźnik	2012	2013	2014	2015
Wskaźnik produktywności aktywów = przychody ogółem / aktywa	4,22	4,33	4,50	4,20

Wskaźnik produktywności rzeczowych aktywów trwałych = przychody ze sprzedaży /
rzeczowe aktywa trwałe

Wskaźnik	2012	2013	2014	2015
Wskaźnik produktywności rzeczowych aktywów trwałych = przychody ze sprzedaży / rzeczowe aktywa trwałe	11,66	13,42	14,88	18,74

Wzrost wartości tego wskaźnika w porównaniu z poprzednimi latami działalności SZOZ w Wąchocku oznacza pożądany wzrost produkcji na jednostkę majątku. Im większa wartość tego wskaźnika tym lepiej to świadczy o zarządzaniu podmiotem leczniczym.

1.7 Wnioski

Sytuacja finansowa SZOZ w Wąchocku na chwilę obecną jest zadawalająca. Natomiast zakres świadczonych przez podmiot usług oraz ich jakość nie zabezpiecza w pełni potrzeb obecnych oraz przyszłych pacjentów. Najpilniejsze potrzeby SZOZ w Wąchocku to:

- zakup nowoczesnego sprzętu medycznego i wyposażenia umożliwiającego zwiększenie jakości świadczonych usług,
- przeprowadzenie przebudowy, nadbudowy oraz rozbudowy niezbędnej z punktu widzenia udzielania świadczeń zdrowotnych, w tym w zakresie dostosowania infrastruktury do potrzeb osób starszych i niepełnosprawnych np. potrzeba montażu windy,
- zakup sprzętu komputerowego oraz oprogramowania umożliwiającego wdrożenie, prowadzenie i wymianę elektronicznej dokumentacji medycznej,
- zapewnienie kompleksowej opieki pacjentom (wdrożenie modeli opieki skoordynowanej z uwzględnieniem środowiskowych form opieki),
- zwiększenie zatrudnienia personelu medycznego względem niemedycznego.

2. Zalecenia dla SZOZ w Wąchocku w zakresie restrukturyzacji i reorganizacji

Niniejszy Program zakłada restrukturyzację i reorganizację wewnętrzną podmiotu leczniczego polegającą na podjęciu działań mających na celu maksymalizację wykorzystania infrastruktury. Program zakłada restrukturyzację rzeczową polegającą na przeprowadzeniu przebudowy, nadbudowy oraz rozbudowy budynku SZOZ w Wąchocku, zakupie nowego bardziej wydajnego i oszczędnego sprzętu medycznego/komputerowego umożliwiającego podniesienie jakości udzielanych świadczeń oraz restrukturyzacje organizacyjno – kadrową polegającą na:

- wdrożeniu kompleksowych modeli opieki nad pacjentem,
- zwiększeniu ilości zatrudnionego personelu medycznego względem niemedycznego.

2.1 Restrukturyzacja zasobów rzeczowych

Działania związane z restrukturyzacją majątkową będą polegać na zakupie dodatkowego sprzętu medycznego/komputerowego oraz przeprowadzenie przebudowy, nadbudowy oraz rozbudowy budynku SZOZ w Wąchocku. Działania te wynikają z dążenia do obniżenia kosztów stałych (związanych z naprawami) oraz - w głównej mierze - z konieczności dostosowania warunków funkcjonowania Ośrodka do potrzeb zdrowotnych mieszkańców Miasta i Gminy Wąchock.

Etapy restrukturyzacji:

Etap 1 Zakup wyposażenia oraz sprzętu medycznego:

KOSZTY - ZAKUP SPRZĘTU MEDYCZNEGO			
Nazwa	j.m.	ilość	cena brutto
Ambulans sanitarny	szt.	1	202 190,83 zł
Agregat prądowórczy	szt.	1	21 780,00 zł
Komputer 4 szt.	szt.	4	7 905,33 zł
Monitor 4 szt.	szt.	4	2 290,01 zł
Zasilacz awaryjny 4 SZT.	szt.	4	1 237,26 zł
Oprogramowanie do prowadzenia EDM mMedica Standard+ SERWER (1 licencji)	szt.	1	601,47 zł
Oprogramowanie do prowadzenia EDM mMedica Standard+ stacje robocze (6 szt. licencji)	szt.	6	2 210,31 zł
Dodatek do oprogramowania EDM – baza leków Pharminde x dla 3 stanowisk	szt.	3	338,25 zł
Serwer	szt.	1	8 326,49 zł
zasilacz awaryjny serwera	szt.	1	1 999,74 zł
Nosze (wyposażenie ambulansu)	szt.	1	23 710,38 zł
Krzeselko (wyposażenie ambulansu)	szt.	1	2 083,54 zł
Aparat USG z głowicami	zestaw	1	159 436,07 zł
Spirometr	szt.	1	7 719,50 zł
Oftalmoskop	szt.	1	2 459,00 zł
Laryngoskop	szt.	1	865,90 zł
Przenośny aparat do oznaczania poziomu glukozy, cholesterolu i trójglicerydów we krwi	szt.	1	637,50 zł
Przenośny koagulometr (aparat do określania wartości PT/INR we krwi	szt.	1	3 390,00 zł
RAZEM			449 181,56 zł

Etap 2 Przebudowa, nadbudowa oraz rozbudowa budynku SZOZ w Wąchocku

Wykonanie prac przebudowy, nadbudowy oraz rozbudowy w budynku Ośrodka Zdrowia w Wąchocku (m.in. roboty budowlane, instalacja elektryczna, instalacja wodno – kanalizacyjna, itp.).

KOSZTY - ROBOTY BUDOWLANE			
Wyszczególnienie	wartość netto	VAT	wartość brutto
roboty budowlane	962 100,00 zł	221 283,00 zł	1 183 383,00 zł
instalacja elektryczna	126 997,20 zł	29 209,36 zł	156 206,56 zł
instalacje wod-kan	130 845,60 zł	30 094,49 zł	160 940,09 zł
kotłownia wraz z instalacją c.o.	119 300,40 zł	27 439,09 zł	146 739,49 zł
budowa nowego garażu	23 400,00 zł	5 382,00 zł	28 782,00 zł
	1 362 643,20 zł	313 407,94 zł	1 676 051,14 zł

Wskaźniki ilustrujące prowadzoną restrukturyzację zasobów rzeczowych:

Wskaźnik produktywności majątku PMT = (PMT= S/MT, gdzie S = wartość produkcji lub przychodów ze sprzedaży, a MT = przeciętna wartość majątku trwałego).

PMT Wskaźnik produktywności majątku	
S -wartość produkcji lub przychodów ze sprzedaży	1 394 390,15
MT - przeciętna wartość majątku trwałego	201 393,63
	6,92

Wskaźnik kosztów serwisu = (Koszt serwisów / wartość brutto urządzeń medycznych) * 100

Wskaźnik kosztów serwisu	
Koszt serwisów	2 400,00
wartość brutto urządzeń medycznych	201 393,63
	1,19

Efektywność sprzętowa = Koszt eksploatacji posiadanej aparatury / koszt eksploatacji nowej aparatury

Efektywność sprzętowa	
Koszt eksploatacji posiadanej aparatury	7 000,00
koszt eksploatacji nowej aparatury	6 000,00
	1,17

Ekstensywne wykorzystanie maszyn i urządzeń = Czas faktyczny pracy maszyn i urządzeń / czas potencjalny pracy maszyn i urządzeń

Ekstensywne wykorzystanie maszyn i urządzeń	
Czas faktyczny pracy maszyn i urządzeń	540
Czas potencjalny pracy maszyn i urządzeń	1080
	0,5

2.2 Restrukturyzacja organizacyjno – kadrowa

W ramach procesu restrukturyzacji w SZOZ w Wąchocku zatrudniony zostanie zatrudniony nowy personel medyczny na 0,5 etatu lekarz radiolog do obsługi USG. Personel medyczny i niemedyczny pozostanie na stałych poziomach w najbliższych latach. Zatrudnienie lekarza radiologa sprawi, że zwiększy się ilość personelu medycznego do niemedycznego.

Wyszczególnienie
Lekarz radiolog umowa z 0,5 etatu 2500,00 zł X 12 miesięcy = 30 000,00 zł

Program restrukturyzacji zakłada również wdrożenie skoordynowanych modeli opieki nad pacjentem:

Model kompleksowej opieki nad pacjentem kardiologicznym

Etap I – Diagnostyka wstępna

Pacjent z dolegliwościami bólowymi zgłasza się do lekarza POZ.

(W celu podniesienia kwalifikacji lekarzy POZ, 1 raz do roku przewiduje się szkolenia konsultacyjne z kadrą lekarzy kardiologów)

Lekarz POZ zleca badania :

1. wymagane: holter ciśnieniowy, EKG z opisem, lipidogram, glukoza, morfologia, kwas moczowy.

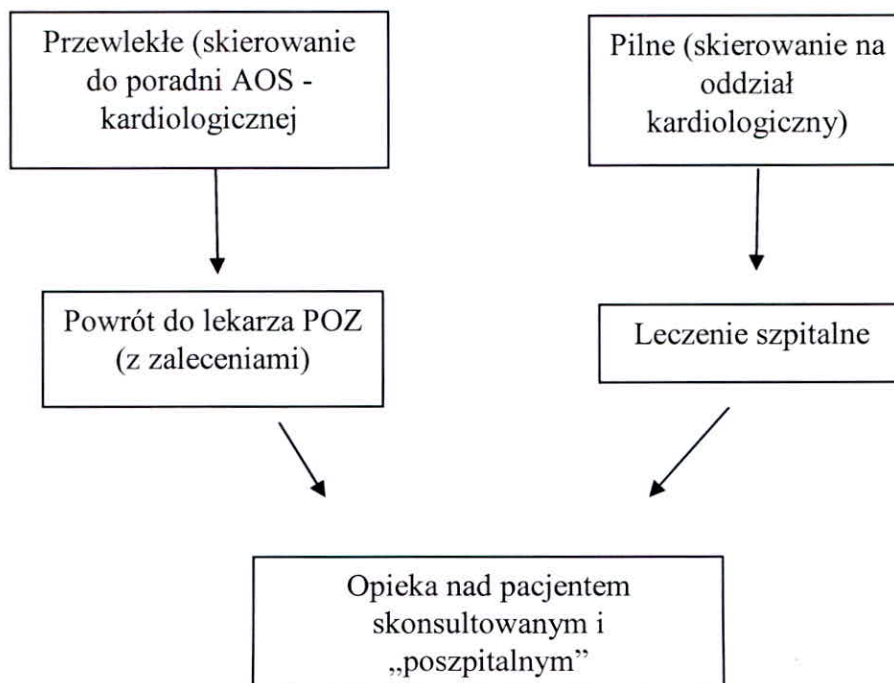
2. zalecane: echo serca, kreatynina, test troponinowy, mocznik.

Etap II

Skierowanie do poradni specjalistycznej. Przypadki:

Etap II

Skierowanie do poradni specjalistycznej. Przypadki:



Model szybkiej terapii onkologicznej (tzw. zielona karta)

Pierwszym krokiem jest założenie przez lekarza rodzinnego karty diagnostyki i leczenia onkologicznego, zwanej też zieloną kartą. Mogą ją wydać tylko instytucje z kontraktem z NFZ tj. lekarz podstawowej opieki zdrowotnej (rodzinny), przychodnia specjalistyczna i szpital. Jest to siedmiostronicowy dokument, zawierający informacje dotyczące diagnozowania i leczenia pacjenta. Zielonej karty nie dostaniemy w prywatnym gabinecie onkologicznym. Ma ona swój numer i jest ważna tylko wtedy, gdy ma pieczęć i podpis lekarza stawiającego rozpoznanie oraz pieczęć poradni lub szpitala, w której postawiono rozpoznanie. Karta jest własnością pacjenta, ale dokument wypełniają lekarze. Gdy go zgubimy, możemy prosić o wydanie duplikatu. Z odtworzeniem nie powinno być problemu, bo kopię ma lekarz POZ i poszczególne placówki, do których trafimy.

Oprócz podstawowych badań, jak badania krwi, RTG czy USG jamy brzusznej, lekarze rodzinni będą mogli kierować chorego na badania hormonów tarczycy i PSA (prostaty), USG tarczycy, węzłów chłonnych, prostaty, nerek, ślinianek, nerek i moczowodów oraz spirometrię. Inne badania dostępne dla pacjentów z zieloną kartą to m.in. mammografia, scyntygrafia komputerowa, tomografia komputerowa, rezonans magnetyczny, biopsje, badania endoskopowe, badania histopatologiczne, badania antygenów nowotworowych.

Szybka ścieżka

Tzw. szybka ścieżka podzielona jest na dwa etapy. W ciągu pierwszych pięciu tygodni:

- pacjent czeka na wizytę u specjalisty (maksymalnie 2 tygodnie),
- jest poddawany badaniom w ramach wstępnej diagnostyki.

Na bazie wyników z diagnostyki wstępnej, lekarz specjalista stawia diagnozę. Jeżeli pacjent nie ma nowotworu złośliwego, zielona karta traci ważność. Jeśli jednak podejrzenia co do raka się potwierdzają dalej podąża szybką ścieżką.

W ciągu następnych czterech tygodni:

- pacjent przechodzi badania zlecone przez lekarza specjalistę w ramach diagnostyki pogłębionej (może zostać skierowany np. na rezonans magnetyczny, mammografię czy biopsję),
- lekarz specjalista na podstawie wyników określa stopień zaawansowania choroby.

Jeśli diagnostyka tego wymaga, pacjent może zostać przekierowany z jednej placówki do innej.

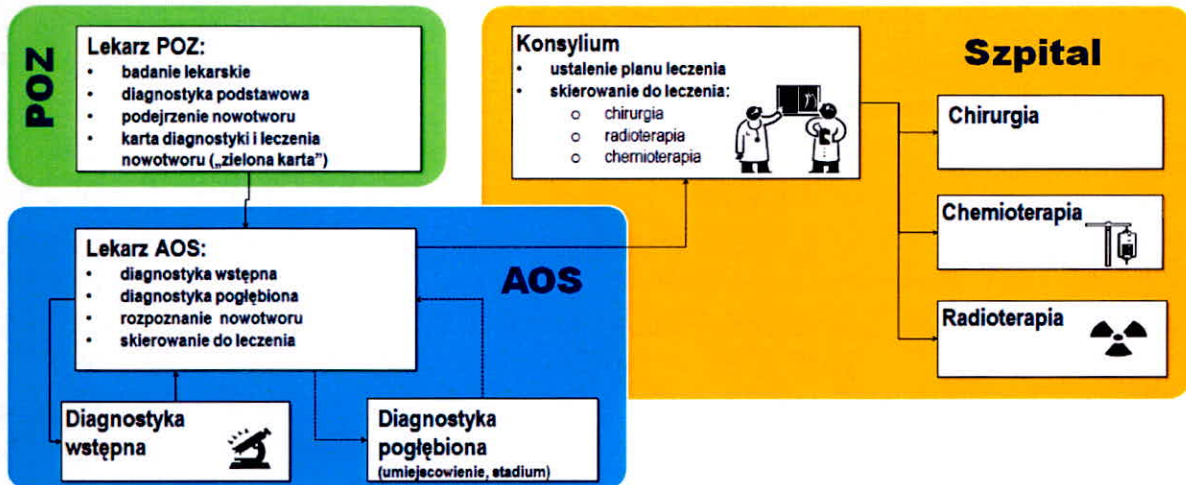
Z tego powodu w ramach szybkiej terapii przewidziano dodatkowy tydzień na rozpoczęcie diagnostyki pogłębionej.

Z kartą do szpitala

Kiedy wiadomo już, że pacjent musi być leczony, trafia do szpitala. Jest zapisywany do osobnej kolejki. W ciągu dwóch tygodni powinno zebrać się konsylium, które podejmie decyzję o kwalifikacji pacjenta do leczenia zabiegowego, chemioterapii lub radioterapii oraz ustali plan leczenia. W skład konsylium mogą wejść specjaliści od onkologii, hematologii, radioterapii, radioterapii onkologicznej, medycyny nuklearnej, chirurgii onkologicznej i ogólnej, radiodiagnostyki i radiologii. W pracach mogą uczestniczyć także inne osoby, np. pielęgniarki i psychologowie. Zadaniem konsylium jest także wyznaczenie koordynatora, który dba o to, aby

*Program wewnętrznej reorganizacji i restrukturyzacji
Samorządowego Zakładu Opieki Zdrowotnej w Wąchocku*

leczenie przebiegało zgodnie z planem. Jego rolą jest też pilnowanie dokumentacji, a także udzielanie pacjentowi wszelkich informacji związanych z terapią.



2.3 Efekty restrukturyzacji

Działania restrukturyzacyjne zmierzają do poprawy efektywności finansowej podmiotu leczniczego poprzez ograniczenie kosztów funkcjonowania, w sytuacji braku perspektyw na zwiększenia wartości umowy z Narodowym Funduszem Zdrowia. Koncentrują się na racjonalnym wykorzystaniu majątku oraz pełnym jego wykorzystaniu w celu zapewnienia fachowej i kompleksowej opieki zdrowotnej. Konsekwencje wprowadzenia planu restrukturyzacji:

- **Poprawa dostępu do usług medycznych w gminie Wąchock** – dzięki podjętym działaniom mieszkańcy gminy będą mieli większy dostęp do profesjonalnej nowoczesnej opieki zdrowotnej, która będzie świadczona na wysokim poziomie. Poprawią się warunki przebywania i leczenia pacjentów w Zakładzie Opieki Zdrowotnej. Prace modernizacyjne przyczynią się do zwiększenia estetyki i funkcjonalności obiektów. Zakupione oprogramowanie przyczyni się m.in. do usprawnienia procesu gromadzenia danych i informacji, przyspieszenia dostępu do danych pacjenta.

- **Poprawa jakości opieki zdrowotnej w gminie Wąchock poprzez podniesienie standardu usług medycznych** - zakup nowego sprzętu medycznego, nowoczesnego oprogramowania oraz modernizacja obiektu wpłynie na poprawę jakości świadczonych usług. Szybciej działający sprzęt, sprawniejszy przepływ informacji wpłynie pozytywnie nie tylko na funkcjonowanie ośrodka ale również może wpłynąć pozytywnie na zdrowie mieszkańców gminy (szybsze przyjęcie do lekarza, szybsza diagnoza, skrócenie czasu świadczenia usług, oszczędność czasu dla pacjenta). Działania środowiskowe oraz rozwój opieki koordynowanej z uwzględnieniem środowiskowych form opieki również będzie miało przełożenie na poprawę jakości usług. Pacjenci z jednostkami chorobowymi, które wymagają stałego lub dłuższego monitorowania stanu zdrowia (np. pacjenci z problemami kardiologicznymi) będą mieli to zapewnione. Zakupione oprogramowanie przyczyni się m.in. do poprawy jakości i efektywności ochrony zdrowia, usprawnienia procesu gromadzenia danych i informacji, przyspieszenia dostępu do danych pacjenta.

- **Dostosowanie obiektu ochrony zdrowia do obowiązujących wymagań sanitarnych oraz obecnych i przewidywanych potrzeb zdrowotnych w tym potrzeb osób z niepełnosprawnościami** - projekt zakłada wykonanie przebudowy, nadbudowy oraz rozbudowy budynku Ośrodka Zdrowia Wąchocku. Obiekt zostanie dostosowany do przepisów prawa, ale przede wszystkim wpłyną pozytywnie na jakość świadczeń. Według danych GUS społeczeństwo całego województwa starzeje się. Coraz więcej osób będzie potrzebowało opieki oraz pomocy w codziennym funkcjonowaniu. Działania zaproponowane w ramach projektu odpowiadają na potrzeby przyszłych i obecnych beneficjentów projektu. Budynek zostanie w ramach projektu zmodernizowany i będzie spełniał wymogi rozporządzenia Ministra Zdrowia z dnia 26.06.2012r. w sprawie szczegółowych wymagań, jakimi powinny odpowiadać pomieszczenia i urządzenia podmiotu wykonującego działalność leczniczą.

- **Poprawa warunków pracy lekarzy i pracowników służby zdrowia** – projekt wpłynie pozytywnie na poprawę warunków pracy pracowników Ośrodka Zdrowia w Wąchocku oraz Parszowie. Praca na nowym sprzęcie w zmodernizowanych pomieszczeniach wpłynie na podniesienie jakości świadczonych usług oraz efektywności (oszczędności czasu dla pacjenta). Wpłyną na to wszystkie działania zaproponowane w ramach projektu tj. modernizacja

*Program wewnętrznej reorganizacji i restrukturyzacji
Samorządowego Zakładu Opieki Zdrowotnej w Wąchocku*

pomieszczeń, zakup nowoczesnego sprzętu medycznego oraz oprogramowania.

- **Zmniejszenie czasu oczekiwania na badania** – Ośrodek będzie dysponował nowoczesnym sprzętem, który umożliwi szybka diagnozę oraz pozwoli pacjentom na wykonanie badania na miejscu.

- **Poprawa wizerunku gminy Wąchock**

- **Wzrost atrakcyjności osadniczej/ wzrost rozwój społeczno- gospodarczy (wpływy z tytułu podatków, wpływy dla lokalnych przedsiębiorstw itp.)** – realizacja Programu przyczyni się do wzrostu atrakcyjności obszaru. Inwestycja spowoduje wzrost atrakcyjności gminy nie tylko dla dotychczasowych mieszkańców, ale także dla osób rozważających zamieszkanie na tym terenie. W ramach projektu powstaną nowe miejsca pracy. Wpłynie to m.in. na rozwój społeczno – gospodarczy oraz zwiększenie poziomu dochodu mieszkańców oraz dochodów własnych gminy.

- **Zmniejszenie kosztów funkcjonowania** – sprawny, wydajniejszy, szybszy sprzęt wpłynie na zmniejszenie kosztów eksploatacji.

2.4 Monitoring i ewaluacja

1. Wykonanie *Programu wewnętrznej reorganizacji i restrukturyzacji* nastąpi od momentu podjęcia uchwały do 31.12.2020r.
2. Osobą odpowiedzialną za wykonanie Programu będzie Dyrektor SZOZ w Wąchocku.
3. Wymaga się coroczne przedstawienie efektów przedmiotowego Programu w trakcie spotkania Rady Społecznej oraz na sesji Rady Miejskiej wraz ze sprawozdaniem z działalności SZOZ w Wąchocku.
4. W trakcie realizacji Programu możliwe są zmiany, które wymagają zatwierdzenia przez Radę Społeczną oraz Radę Miejską w Wąchocku.

*Program wewnętrznej reorganizacji i restrukturyzacji
Samorządowego Zakładu Opieki Zdrowotnej w Wąchocku*

Spis tabel

Tabela 1: Stan zatrudnienia.....	8
Tabela 2: Współczynnik zgonów na 10 tys. osób ogółem w województwie i w poszczególnych powiatach w latach 2012-2013	10
Tabela 3: Współczynnik zgonów na 1000 ludności	11
Tabela 4: Opieka zdrowotna na terenie Gminy Wąchock wybrane obszary	12
Tabela 5: Prognoza liczby ludności	14
Tabela 6: Prognoza ludności na lata 2015 – 2033 w wieku 60+	14
Tabela 7: Liczba pacjentów oraz średnia liczba porad lekarskich na 1 pacjenta – prognoza	14
Tabela 8: Ilość udzielanych porad lekarskich – prognoza	14
Tabela 9 Wybrane dane z bilansu oraz rachunku zysku i strat w latach 2012-2015	16

Spis zdjęć

Zdjęcie 1: Ośrodek Zdrowia w Wąchocku	6
Zdjęcie 2: Miejsce przechowywania dokumentacji SZOZ w Wąchocku	6

PRZEWODNICZĄCY
Rady Miejskiej w Wąchocku

mgr Adrian Malinowski