

## **Diagnoza czynników i zjawisk kryzysowych służąca wyznaczeniu granic obszarów zdegradowanych i obszaru rewitalizacji**

Streszczenie diagnozy

### **1. Diagnoza wskazuje podział gminy na jednostki struktury wewnętrznej**

#### **a) Sposób wyznaczenie jednostek planistycznych służących badaniu zróżnicowania wewnątrzgminnego i uzasadniono metodę podziału**

W diagnozie podstawową jednostką planistyczną są jednostki pomocnicze gminy tj.:

- sołectwo,
- miasto.

#### **b) Przestrzenne zróżnicowanie diagnozowanych zjawisk**

W diagnozie dokonano analizy problemów społecznych, gospodarczych, środowiskowych, technicznych i funkcjonalno-przestrzennych występujących na terenie wszystkich sołectw/miasta.

#### **c) Diagnoza dotyczy całej gminy, w tym obszarów niezamieszkałych i przemysłowych**

Diagnozie zostały poddane całe jednostki pomocnicze, w tym terenie niezamieszkałe. Obszary przemysłowe zostały przedstawione w dalszej części diagnozy.

### **2. Diagnoza gminy zawiera analizę sfery społecznej**

#### **a) diagnoza zawiera analizę (ilościową i jakościową) zjawisk społecznych**

Analizując sferę społeczną wzięto m.in. pod uwagę w szczególności dane dot. **bezrobocia, ubóstwa, niskiego poziomu edukacji, a także niewystarczającego poziomu uczestnictwa w życiu publicznym i kulturalnym.**

#### **b) diagnoza wykazuje niekorzystny poziom mierników poszczególnych zjawisk**

Diagnoza pokazuje trendy zachodzące w sferze społecznej np. analizy demograficzne, wzrost/spadek przestępczości, itp.

#### **c) diagnoza identyfikuje czynniki powodujące sytuację kryzysową w sferze społecznej w odniesieniu do jednostek planistycznych podlegające analizie**

Diagnoza porównuje ze sobą poszczególne jednostki pomocnicze gminy i w ten sposób określa skalę potrzeb społecznych.

#### **d) diagnoza definiuje główne problemy w sferze społecznej w odniesieniu do jednostek planistycznych podlegających analizie**

Główne problemy społeczne określono na podstawie danych Miejsko-Gminnego Ośrodka Pomocy Społecznej w Wąchocku. W zakresie korzystania z zasiłków należy zauważyć, że najczęściej rodzin skorzystało z pomocy z tytułu ubóstwa i bezrobocia.

Tabela 1 Liczba rodzin i osób korzystających z pomocy MGOPS w latach 2013-2016

Wyszczególnienie	2013		2014		2015		2016	
	Liczba rodzin	Liczba osób	Liczba osób	Liczba rodzin	Liczba rodzin	Liczba osób	Liczba rodzin	Liczba osób
Bezrobocie	156	471	137	409	119	353	126	327
Ubóstwo	31	69	177	264	128	300	139	302
Niepełnosprawność	74	154	82	174	81	169	91	183
Długotrwała lub ciężka choroba	21	50	24	64	28	66	22	52
Przemoc	0	0	0	0	1	5	0	0
Bezradność w sprawach opiekuńczo-wychowawczych	34	138	28	121	27	121	24	100
w tym: rodziny niepełne, rodziny wielodzietne								
Trudności po opuszczeniu zakładów karnych	0	0	3	6	0	0	1	1
Alkoholizm	7	17	14	22	10	12	13	18
Sytuacja kryzysowa	1	1	0	0	0	0	0	0
Zdarzenia losowe	0	0	0	0	2	5	1	4

Źródło: Miejsko – Gminny Ośrodek Pomocy Społecznej w Wąchocku

3. Diagnoza zawiera analizę sfery gospodarczej, środowiskowej, funkcjonalno-przestrzennej
- a) **diagnoza zawiera analizę (ilościową i jakościową) zjawisk gospodarczych, środowiskowych, przestrzenno-funkcjonalnych, technicznych**

Przedstawiono w dalszej części diagnozy analizę ilościową i jakościową w podziale na jednostki pomocnicze i porównano je w zakresie stopnia przedsiębiorczości, kondycji lokalnych firm, azbestu pozostającego do utylizacji na terenie poszczególnych sołectw/miasta, dostęp do sieci wodociągowej, kanalizacyjnej, itd.

- b) **diagnoza identyfikuje czynniki powodujące sytuację kryzysową w sferze gospodarczej, środowiskowej, funkcjonalno-przestrzennej, technicznej w odniesieniu do jednostek planistycznych podlegających analizie.**

Czynniki te są:

- niewystarczające środki finansowe na realizację zadań samorządowych,
- starzenie się społeczeństwa,
- mała liczba firm na lokalnym rynku,
- niska świadomość społeczna.

- c) **diagnoza definiuje główne problemy w sferze gospodarczej, środowiskowej, funkcjonalno-przestrzennej, technicznej w odniesieniu do jednostek planistycznych podlegających analizie.**

Główne problemy na terenie gminy:

- bezrobocie,
- ubóstwo,
- niepełnosprawność,
- wysoka przestępczość,
- niska przedsiębiorczość,
- słaba kondycja lokalnych firm,

- mała liczba miejsc pracy na lokalnym rynku,
- słaba aktywność organizacji pozarządowych,
- przestarzała kanalizacja lub jej brak,
- zły stan dróg lokalnych,
- niewystarczający dostęp do wysokiej jakości infrastruktury sportowej, rekreacyjnych, zdrowotnej, edukacyjnej, kulturalnej,

#### **4. Diagnoza pozwala na wskazania delimitacji obszaru zdegradowanego**

Obszary zdegradowane wskazują na występowanie na ich terenie problemów w sferze gospodarczej, środowiskowej, funkcjonalno-przestrzennej, technicznej w odniesieniu do jednostek planistycznych podlegających diagnozie.

5. Na podstawie przeprowadzonej diagnozy wyznaczono trzy podobszary rewitalizacji
    - W Programie obszar rewitalizacji tworzą:
      - podobszar 1 centrum miasta Wąchock,
      - podobszar 2 część miejscowości Parszów,
      - podobszar 3 część miejscowości Wielka Wieś.
- a) Podobszary rewitalizacji nie przekraczają 20% powierzchni gminy i nie obejmują 30% jej mieszkańców.
  - b) W pogłębionej diagnozie przedstawiono uzasadnienie wskazania tych podobszarów.

## **Analiza ilościowa i jakościowa problemów społecznych na terenie Gminy Wąchock**

### **Liczba osób korzystających z zasiłków Miejsko-Gminnego Ośrodka Pomocy Społecznej w latach 2013-2016**

Z kolei biorąc pod uwagę poszczególne jednostki administracyjne należy stwierdzić, że w 2016r. najwięcej rodzin skorzystało z pomocy Miejsko-Gminnego Ośrodka Pomocy Społecznej, które zamieszkały:

- Wąchock – 199 osób, (99 rodzin) czyli 38,57% ogółu korzystających (w stosunku do roku 2013 nastąpił spadek osób pobierających zasiłek o 44 osoby (4 rodziny), natomiast w stosunku do roku 2014- spadek o 12 osób, a względem roku ilość osób pozostaje bez zmian),
- Parszów – 89 osób, (30 rodzin) tj. 17,25% ogółu korzystających (w stosunku do roku 2013 nastąpił spadek osób pobierających zasiłek o 37 osób (10 rodziny), natomiast w stosunku do roku 2014- spadek o 14 osób, a względem roku 2015 spadek o 16 osób). Między rokiem 2014 a 2015 zaobserwowano wzrost liczby osób korzystających z zasiłków o 2 osoby)
- Wielka Wieś – 78 osób (28 rodzin) tj. 15,12% ogółu korzystających (w stosunku do roku 2013 nastąpił wzrost osób pobierających zasiłek o 9 osób (3 rodziny), a względem roku 2014 i 2015- spadek o 9 osób).

Jeżeli chodzi o % udział osób korzystających z zasiłków do ogółu mieszkańców sołectwa zjawisko to było największe w 2016r.:

- Parszów – 40,09% osób pobierających zasiłki (tj. 30 rodzin),
- Rataje – 15,35% tj. 25 rodzin,
- Wąchock – 7,29% tj. 99 rodzin,

Tabela 2: Liczba rodzin i osób korzystających z pomocy MGOPS w latach 2013-2016 w podziale na sołectwa i Miasto Wąchock

Lp.	Sołectwo	2013		% do ogółu korzystających osób	% do ogółu korzystających rodzin	% do ogółu mieszkańców sołectwa	Liczba mieszkańców na 31.12.2013r.
		liczba osób	liczba rodzin				
1	Wąchock	243	103	40,70%	46,61%	8,65%	2 828
2	Marcinków	61	26	10,22%	11,76%	9,81%	622
3	Parszów	126	40	21,11%	18,10%	8,05%	1 565
4	Rataje	82	21	13,74%	9,50%	17,12%	479
5	Węglów	16	6	2,68%	2,71%	7,02%	228
6	Wielka Wieś	69	25	11,56%	11,31%	5,15%	1 340
<b>RAZEM</b>		597	221	100%	100%	8,48%	7 042

Lp.	Sołectwo	2014		% do ogółu korzystających	% do ogółu korzystających rodzin	% do ogółu mieszkańców sołectwa	Liczba mieszkańców na 31.12.2014r.
		liczba osób	liczba rodzin				
1	Wąchock	211	94	38,50%	44,98%	7,59%	2 781
2	Marcinków	64	28	11,68%	13,40%	10,32%	620
3	Parszów	103	34	18,80%	16,27%	6,66%	1 547
4	Rataje	62	20	11,31%	9,57%	12,78%	485
5	Węglów	21	6	3,83%	2,87%	9,42%	223
6	Wielka Wieś	87	27	15,88%	12,92%	6,50%	1 338
<b>RAZEM</b>		548	209	100%	100%	7,84%	6 994

Lp.	Sołectwo	2015		% do ogółu korzystających	% do ogółu korzystających rodzin	% do ogółu mieszkańców sołectwa	Liczba mieszkańców na 31.12.2015r.
		liczba osób	liczba rodzin				
1	Wąchock	199	94	37,41%	45,41%	7,22%	2 755
2	Marcinków	55	26	10,34%	12,56%	9,03%	609
3	Parszów	105	34	19,74%	16,43%	6,82%	1 539
4	Rataje	75	23	14,10%	11,11%	15,59%	481
5	Węglów	11	3	2,07%	1,45%	4,93%	223
6	Wielka Wieś	87	27	16,35%	13,04%	6,58%	1 323
<b>RAZEM</b>		532	207	100,00%	100,00%	7,68%	6 930

Lp.	Sołectwo	2016		% do ogółu korzystających	% do ogółu korzystających rodzin	% do ogółu mieszkańców sołectwa	Liczba mieszkańców na 31.12.2016r.
		liczba osób	liczba rodzin				
1	Wąchock	199	99	38,57%	45,62%	7,29%	2 731
2	Marcinków	58	28	11,24%	12,90%	4,41%	590
3	Parszów	89	30	17,25%	13,82%	40,09%	1 520
4	Rataje	74	25	14,34%	11,52%	15,35%	482
5	Węglów	18	7	3,49%	3,23%	3,05%	222
6	Wielka Wieś	78	28	15,12%	12,90%	5,13%	1 315
<b>RAZEM</b>		<b>516</b>	<b>217</b>	<b>100,00%</b>	<b>100,00%</b>	<b>7,52%</b>	<b>6 860</b>

Źródło: analizy własne na podstawie danych Miejsko – Gminny Ośrodek Pomocy Społecznej w Wąchocku; czerwiec 2017

### **Liczba dzieci i młodzieży korzystająca z dożywiania w latach 2013-2016**

Państwowy program „Pomoc państwa w zakresie dożywiania” nakłada na gminę obowiązek dożywiania dzieci oraz zapewnienia posiłku osobom jego pozbawionym, zwłaszcza jeżeli chodzi o osoby z terenów objętych wysokim poziomem bezrobocia i ze środowisk wiejskich. Najwięcej dzieci skorzystało z dożywiania w 2016r. było zamieszkałych w:

- Wąchock – 40 tj. 33,09% ogółu korzystających- liczba ta spadła względem roku 2013 o 2 osoby
- Parszów i Wielka Wieś– 25 tj. 20,66% ogółu korzystających. Liczba dzieci zwiększyła się o 2 osoby w Wielkiej Wsi, a w Parszowie zmniejszyła o 10 osób.

Tabela 3: Liczba dzieci i młodzieży korzystająca z dożywiania w latach 2013-2016 z podziałem na sołectwa i Miasto Wąchocku

lp.	Sołectwo	2013	% do ogółu korzystających	2014	% do ogółu korzystających	2015	% do ogółu korzystających	2016	% do ogółu korzystających
1	Wąchock	42	32,31%	33	32,04%	44	32,35%	40	33,06%
2	Marcinków	10	7,69%	7	6,80%	10	7,35%	8	6,61%
3	Parszów	35	26,92%	23	22,33%	30	22,06%	25	20,66%
4	Rataje	15	11,54%	17	16,50%	22	16,18%	19	15,70%
5	Węglów	5	3,85%	3	2,91%	3	2,21%	4	3,31%
6	Wielka Wieś	23	17,69%	20	19,42%	27	19,85%	25	20,66%
<b>RAZEM</b>		<b>130</b>	<b>100%</b>	<b>103</b>	<b>100%</b>	<b>136</b>	<b>100%</b>	<b>121</b>	<b>100%</b>

Źródło: analizy własne na podstawie danych Miejsko – Gminny Ośrodek Pomocy Społecznej w Wąchocku; lipiec 2017

### **Liczba osób korzystająca z zasiłków stałych, okresowych i celowych w latach 2013-2016**

Biorąc pod uwagę to kryterium najwięcej mieszkańców pobierających zasiłki stałe w 2016r. mieszkało w:

- Wąchocku – 26 osób tj. 40,63% ogółu korzystających z zasiłku.
- Marcinków– 11 osób, tj. 17,19% ogółu korzystających i 1,86% mieszkańców sołectwa.

Jeżeli chodzi o zasiłek okresowy sytuacja przedstawiała się następująco:

- najwięcej osób, które skorzystało w 2016r. mieszkało w Wąchocku 35 osób tj. blisko 42,68% ogółu korzystających i 1,28% ogółu mieszkańców,
- 14 osób zamieszkałych w Marcinkowie tj. 17,07% ogółu korzystających i 1,06% mieszkańców sołectwa.

Zasiłek celowy najwięcej w 2016r. otrzymało mieszkańców:

- Wąchocka tj. 52 osoby – ponad 36,88% ogółu korzystających i 1,90% mieszkańców Miasta.
- 26 mieszkańców sołectwa Marcinków skorzystało z tego zasiłku, tj. 18,44% ogółu korzystających i 1,98% ogółu mieszkańców sołectwa.

Tabela 4: Liczba osób korzystająca z zasiłków stałych, okresowych, celowych w poszczególnych jednostkach Gminy Wąchock

lp.	Sołectwo	Zasiłek - rok 2013								
		Stały	% do ogółu korzystających	% do ogółu mieszkańców sołectwa	Okresowy	% do ogółu korzystających	% do ogółu mieszkańców sołectwa	Celowy	% do ogółu korzystających	% do ogółu mieszkańców sołectwa
1	Wąchock	22	46,81%	0,78%	42	42,86%	1,50%	65	45,45%	2,31%
2	Marcinków	9	19,15%	1,45%	14	14,29%	2,25%	23	16,08%	3,70%
3	Parszów	3	6,38%	0,19%	23	23,47%	1,47%	23	16,08%	1,47%
4	Rataje	6	12,77%	1,25%	7	7,14%	1,46%	12	8,39%	2,51%
5	Węglów	2	4,26%	0,88%	2	2,04%	0,88%	1	0,70%	0,44%
6	Wielka Wieś	5	10,64%	0,37%	10	10,20%	0,75%	19	13,29%	1,42%
	RAZEM	47	100%	0,67%	98	100%	1,39%	143	100%	2,03%

lp.	Sołectwo	Zasiłek - rok 2014								
		Stały	% do ogółu korzystających	% do ogółu mieszkańców sołectwa	Okresowy	% do ogółu korzystających	% do ogółu mieszkańców sołectwa	Celowy	% do ogółu korzystających	% do ogółu mieszkańców sołectwa
1	Wąchock	22	40,74%	0,79%	35	40,70%	1,26%	55	35,71%	1,98%
2	Marcinków	10	18,52%	1,61%	14	16,28%	2,26%	29	18,83%	4,68%
3	Parszów	6	11,11%	0,39%	18	20,93%	1,16%	28	18,18%	1,81%
4	Rataje	9	16,67%	1,86%	6	6,98%	1,24%	21	13,64%	4,33%
5	Węglów	2	3,70%	0,90%	1	1,16%	0,45%	2	1,30%	0,90%
6	Wielka Wieś	5	9,26%	0,37%	12	13,95%	0,90%	19	12,34%	1,42%
	RAZEM	54	100%	0,77%	86	100%	1,23%	154	100,00%	2,20%

lp.	Sołectwo	Zasiłek - rok 2015								
		Stały	% do ogółu korzystających	% do ogółu mieszkańców sołectwa	Okresowy	% do ogółu korzystających	% do ogółu mieszkańców sołectwa	Celowy	% do ogółu korzystających	% do ogółu mieszkańców sołectwa
1	Wąchock	23	41,07%	0,83%	29	36,25%	1,05%	45	39,13%	1,63%
2	Marcinków	10	17,86%	1,64%	14	17,50%	2,30%	20	17,39%	3,28%
3	Parszów	8	14,29%	0,52%	17	21,25%	1,10%	16	13,91%	1,04%
4	Rataje	9	16,07%	1,87%	9	11,25%	1,87%	16	13,91%	3,33%
5	Węglów	1	1,79%	0,45%	0	0,00%	0,00%	2	1,74%	0,90%
6	Wielka Wieś	5	8,93%	0,38%	11	13,75%	0,83%	16	13,91%	1,21%
	RAZEM	56	100%	0,81%	80	100%	1,15%	115	100,00%	1,66%

lp.	Sołectwo	Zasiłek - rok 2016								
		Stały	% do ogółu korzystających	% do ogółu mieszkańców sołectwa	Okresowy	% do ogółu korzystających	% do ogółu mieszkańców sołectwa	Celowy	% do ogółu korzystających	% do ogółu mieszkańców sołectwa
1	Wąchock	26	40,63%	0,95%	35	42,68%	1,28%	52	36,88%	1,90%
2	Marcinków	11	17,19%	1,86%	14	17,07%	1,06%	26	18,44%	1,98%
3	Parszów	9	14,06%	0,59%	10	12,20%	4,50%	22	15,60%	9,91%
4	Rataje	9	14,06%	1,87%	12	14,63%	2,49%	17	12,06%	3,53%
5	Węglów	2	3,13%	0,90%	1	1,22%	0,17%	3	2,13%	0,51%
6	Wielka Wieś	7	10,94%	0,53%	10	12,20%	0,66%	21	14,89%	1,38%
	RAZEM	64	100,00%	0,93%	82	100,00%	1,20%	141	100,00%	2,06%

Źródło: analizy własne na podstawie danych Miejsko – Gminny Ośrodek Pomocy Społecznej w Wąchocku; lipiec 2017



### **Liczba osób korzystająca z zasiłków z powodu bezrobocia w latach 2013-2016**

Najwięcej osób korzystających z zasiłku Miejsko-Gminnego Ośrodka Pomocy Społecznej w Wąchocku w 2016r. z powodu bezrobocia mieszkało w Wąchocku – 54 osób (o 14 mniej niż w 2013r.) blisko 41,86% ogółu korzystających oraz 1,98% ogółu mieszkańców miasta. Duża liczba, bo aż 21 mieszkańców sołectwa Marcinków korzystało z zasiłku z tego powodu tj. 16,28% ogółu korzystających i ponad 3,56% mieszkańców Marcinkowa.

Tabela 5: Liczba osób korzystająca z zasiłków Miejsko-Gminnego Ośrodka Pomocy Społecznej w Wąchockie z powodu bezrobocia w latach 2013-2016

L.p.	Sołectwo	2013	2013- % do ogółu korzystających	2013- % do ogółu mieszkańców sołectwa	2014	2014- % do ogółu korzystających	2014- % do ogółu mieszkańców sołectwa	2015	2015- % do ogółu korzystających	2015- % do ogółu mieszkańców sołectwa	2016	2016- % do ogółu korzystających	2016- % do ogółu mieszkańców sołectwa
1.	Wąchock	68	43,04%	2,42%	58	41,13%	2,09%	45	37,82%	1,63%	54	41,86%	1,98%
2.	Marcinków	20	12,66%	3,22%	23	16,31%	3,71%	21	17,65%	3,45%	21	16,28%	3,56%
3.	Parszów	34	21,52%	2,17%	27	19,15%	1,75%	22	18,49%	1,43%	19	14,73%	1,25%
4.	Rataje	11	6,96%	2,30%	16	11,35%	3,30%	13	10,92%	2,70%	14	10,85%	2,90%
5.	Węglów	3	1,90%	1,32%	1	0,71%	0,45%	1	0,84%	0,45%	3	2,33%	1,35%
6.	Wielka Wieś	22	13,92%	1,64%	16	11,35%	1,20%	17	14,29%	1,28%	18	13,95%	1,37%
RAZEM		158	100%	2,24%	141	100%	2,02%	119	100%	1,72%	129	100%	1,88%

Źródło: analizy własne na podstawie danych Miejsko – Gminny Ośrodek Pomocy Społecznej w Wąchockie; lipiec 2017

### **Liczba osób korzystająca z zasiłków z powodu ubóstwa w latach 2013-2016**

Blisko 42,76% ogółu korzystających z tego zasiłku w 2016r. mieszkało w Mieście Wąchock tj. 62 osób o 38 więcej niż w 2013r. 28 osób, które skorzystało z zasiłku z tytułu ubóstwa było mieszkańcami sołectwa Marcinków (blisko 19,31% ogółu korzystających i 2,13% ogółu mieszkańców sołectwa).

Tabela 6: Liczba osób korzystająca z zasiłków Miejsko-Gminnego Ośrodka Pomocy Społecznej w Wąchockie z powodu ubóstwa w latach 2013-2016

L.p.	Sołectwo	2013	% do ogółu korzystających	% do ogółu mieszkańców sołectwa	2014	% do ogółu korzystających	% do ogółu mieszkańców sołectwa	2015	% do ogółu korzystających	% do ogółu mieszkańców sołectwa	2016	% do ogółu korzystających	% do ogółu mieszkańców sołectwa
1.	Wąchock	24	77,42%	0,85%	52	46,85%	1,87%	59	41,55%	2,14%	62	42,76%	2,27%
2.	Marcinków	3	9,68%	0,48%	15	13,51%	2,42%	26	18,31%	4,27%	28	19,31%	2,13%
3.	Parszów	0	0,00%	0,00%	17	15,32%	1,10%	24	16,90%	1,56%	22	15,17%	9,91%
4.	Rataje	4	12,90%	0,84%	14	12,61%	2,89%	20	14,08%	4,16%	18	12,41%	3,73%
5.	Węglów	0	0,00%	0,00%	0	0,00%	0,00%	1	0,70%	0,45%	1	0,69%	0,17%
6.	Wielka Wieś	0	0,00%	0,00%	13	11,71%	0,97%	12	8,45%	0,91%	14	9,66%	0,92%
RAZEM		31	100%	0,44%	111	100%	1,59%	142	100%	2,05%	145	100%	2,11%

Źródło: analizy własne na podstawie danych Miejsko – Gminny Ośrodek Pomocy Społecznej w Wąchocku; lipiec 2017

**Liczba osób korzystająca z zasiłków Miejsko-Gminnego Ośrodka Pomocy Społecznej w Wąchocku z powodu niepełnosprawności w latach 2013-2016**

W roku 2013 ponad połowa osób korzystająca z zasiłku z tytułu niepełnosprawności mieszkała w Wąchocku (44 osoby tj. 1,6% ogółu mieszkańców miasta). 13 osób korzystających z zasiłku to mieszkańcy Marcinkowa – blisko 15,66% ogółu korzystających. Natomiast w roku 2016 liczba ta zwiększyła się i wynosiła w Wąchocku 52 osoby- 50% korzystających w Marcinkowie 16 osób- 15,38 korzystających.

Tabela 7: Liczba osób korzystająca z zasiłków Miejsko-Gminnego Ośrodka Pomocy Społecznej w Wąchocku z powodu niepełnosprawności w latach 2013-2016

L.p.	Sołectwo	2013	% do ogółu korzystających	% do ogółu mieszkańców sołectwa
1.	Wąchock	45	54,22%	1,60%
2.	Marcinków	13	15,66%	2,09%
3.	Parszów	6	7,23%	0,38%
4.	Rataje	8	9,64%	1,67%
5.	Węglów	2	2,41%	0,88%
6.	Wielka Wieś	9	10,84%	0,67%
RAZEM		83	100%	1,18%

L.p.	Sołectwo	2014	% do ogółu korzystających	% do ogółu mieszkańców sołectwa
1.	Wąchock	48	52,17%	1,73%
2.	Marcinków	15	16,30%	2,42%
3.	Parszów	10	10,87%	0,65%
4.	Rataje	11	11,96%	2,27%
5.	Węglów	2	2,17%	0,90%
6.	Wielka Wieś	6	6,52%	0,45%
RAZEM		92	100%	1,32%

L.p.	Sołectwo	2015	% do ogółu korzystających	% do ogółu mieszkańców sołectwa
1.	Wąchock	50	53,76%	1,81%
2.	Marcinków	13	13,98%	2,13%
3.	Parszów	12	12,90%	0,78%
4.	Rataje	10	10,75%	2,08%
5.	Węglów	1	1,08%	0,45%
6.	Wielka Wieś	7	7,53%	0,53%
RAZEM		93	100%	1,34%

L.p.	Sołectwo	2016	% do ogółu korzystających	% do ogółu mieszkańców sołectwa
1.	Wąchock	52	50,00%	1,90%
2.	Marcinków	16	15,38%	1,22%
3.	Parszów	13	12,50%	5,86%
4.	Rataje	11	10,58%	2,28%
5.	Węglów	3	2,88%	0,51%
6.	Wielka Wieś	9	8,65%	0,59%
RAZEM		104	100%	1,52%

Źródło: analizy własne na podstawie danych Miejsko – Gminny Ośrodek Pomocy Społecznej w Wąchocku; lipiec 2017

### Liczba osób korzystająca z zasiłków z powodu bezradności w sprawach opiekuńczo-wychowawczych w latach 2014-2015

Najwięcej osób skorzystało z tego zasiłku w 2016r. mieszkańców sołectw Wąchocku- 9 osób, 33,33% ogółu korzystających i Marcinków- 8 osób, 29,63% ogółu korzystających.

Tabela 8 Liczba osób korzystająca z zasiłków Miejsko-Gminnego Ośrodka Pomocy Społecznej w Wąchocku z powodu bezradności w sprawach opiekuńczo-wychowawczych w latach 2013-2016

L.p.	Sołectwo	2013	% do ogółu korzystających	% do ogółu mieszkańców sołectwa
1.	Wąchock	15	45,45%	0,53%
2.	Marcinków	5	15,15%	0,80%
3.	Parszów	7	21,21%	0,45%
4.	Rataje	0	0,00%	0,00%
5.	Węglów	1	3,03%	0,44%
6.	Wielka Wieś	5	15,15%	0,37%
RAZEM		33	100%	0,47%

L.p.	Sołectwo	2014	% do ogółu korzystających	% do ogółu mieszkańców sołectwa
1.	Wąchock	12	41,38%	0,43%
2.	Marcinków	7	24,14%	1,13%
3.	Parszów	5	17,24%	0,32%
4.	Rataje	0	0,00%	0,00%
5.	Węglów	0	0,00%	0,00%
6.	Wielka Wieś	5	17,24%	0,37%
RAZEM		29	100%	0,41%

L.p.	Sołectwo	2015	% do ogółu korzystających	% do ogółu mieszkańców sołectwa
1.	Wąchock	12	38,71%	0,44%
2.	Marcinków	10	32,26%	1,64%
3.	Parszów	5	16,13%	0,32%
4.	Rataje	0	0,00%	0,00%
5.	Węglów	0	0,00%	0,00%
6.	Wielka Wieś	4	12,90%	0,30%
RAZEM		31	100%	0,45%

L.p.	Sołectwo	2016	% do ogółu korzystających	% do ogółu mieszkańców sołectwa
1.	Wąchock	9	33,33%	0,33%
2.	Marcinków	8	29,63%	0,61%
3.	Parszów	4	14,81%	1,80%
4.	Rataje	2	7,41%	0,41%
5.	Węglów	1	3,70%	0,17%
6.	Wielka Wieś	3	11,11%	0,20%
RAZEM		27	100,00%	0,39%

*Źródło: analizy własne na podstawie danych Miejsko – Gminny Ośrodek Pomocy Społecznej w Wąchocku; lipiec 2017*

**Liczba osób korzystająca z zasiłków Miejsko-Gminnego Ośrodka Pomocy Społecznej w Wąchockie z powodu długotrwałej lub ciężkiej choroby w latach 2013-2016**

Najwięcej osób – 21 tj. blisko ponad połowa pobierająca ten zasiłek w 2016r. mieszkała w mieście Wąchock. 8 osób pobierający dany zasiłek mieszka w Marcinkowie.

Tabela 9: Liczba osób korzystająca z zasiłków Miejsko-Gminnego Ośrodka Pomocy Społecznej w Wąchocku z powodu długotrwałej lub ciężkiej choroby w latach 2013-2016

L.p.	Sołectwo	2013	% do ogółu korzystających	% do ogółu mieszkańców sołectwa
1.	Wąchock	21	72,41%	0,75%
2.	Marcinków	1	3,45%	0,16%
3.	Parszów	4	13,79%	0,26%
4.	Rataje	2	6,90%	0,42%
5.	Węglów	0	0,00%	0,00%
6.	Wielka Wieś	1	3,45%	0,07%
RAZEM		29	100%	0,41%

L.p.	Sołectwo	2014	% do ogółu korzystających	% do ogółu mieszkańców sołectwa
1.	Wąchock	22	68,75%	0,79%
2.	Marcinków	2	6,25%	0,32%
3.	Parszów	4	12,50%	0,26%
4.	Rataje	1	3,13%	0,21%
5.	Węglów	0	0,00%	0,00%
6.	Wielka Wieś	3	9,38%	0,22%
RAZEM		32	100%	0,46%

L.p.	Sołectwo	2015	% do ogółu korzystających	% do ogółu mieszkańców sołectwa
1.	Wąchock	18	58,06%	0,65%
2.	Marcinków	2	6,45%	0,33%
3.	Parszów	3	9,68%	0,19%
4.	Rataje	5	16,13%	1,04%
5.	Węglów	1	3,23%	0,45%
6.	Wielka Wieś	2	6,45%	0,15%
RAZEM		31	100%	0,45%

L.p.	Sołectwo	2016	% do ogółu korzystających	% do ogółu mieszkańców sołectwa
1.	Wąchock	21	55,26%	0,77%
2.	Marcinków	8	21,05%	0,61%
3.	Parszów	2	5,26%	0,90%
4.	Rataje	5	13,16%	1,04%
5.	Węglów	1	2,63%	0,17%
6.	Wielka Wieś	1	2,63%	0,07%
RAZEM		38	100,00%	0,55%

Źródło: analizy własne na podstawie danych Miejsko – Gminny Ośrodek Pomocy Społecznej w Wąchocku; lipiec 2017

## Analiza demograficzna Miasta i Gminy Wąchock

Na wstępie analizy demograficznej zaprezentowane zostaną dane statystyczne dotyczące liczby mieszkańców w poszczególnych miejscowościach w latach 2013-2016.

Tabela 10 Liczba mieszkańców w poszczególnych jednostkach administracyjnych 2013-2016

Liczba mieszkańców w poszczególnych jednostkach administracyjnych - stan na koniec 2013																											
L.p.	Sołectwo																									Ludność ogółem	
		do 5 lat			6-16 lat			17-25			26-40			41-50			51-60			61-70			71 i więcej				
		K	M	RAZEM	K	M	RAZEM	K	M	RAZEM	K	M	RAZEM	K	M	RAZEM	K	M	RAZEM	K	M	RAZEM	K	M	RAZEM		
1.	Wąchock	71	74	145	121	124	245	154	166	320	289	314	603	159	185	344	242	228	470	156	149	305	247	129	376	2 808	
2.	Marcinków	14	16	30	25	23	48	43	37	80	57	65	122	40	43	83	54	62	116	34	27	61	53	29	82	622	
3.	Parszów	47	41	88	85	79	164	92	88	180	165	174	339	76	102	178	123	102	225	101	85	186	132	73	205	1 565	
4.	Rataje	23	17	40	29	30	59	32	29	61	50	55	105	27	26	53	36	31	67	32	20	52	24	18	42	479	
5.	Węglów	5	7	12	9	15	24	14	16	30	25	26	51	11	16	27	14	14	28	15	13	28	15	13	28	228	
6.	Wielka Wieś	38	39	77	60	59	119	87	107	194	148	149	297	79	99	178	89	93	182	84	63	147	100	46	146	1 340	
	RAZEM	198	194	392	329	330	659	422	443	865	734	783	1517	392	471	863	558	530	1088	422	357	779	571	308	879	7 042	

Liczba mieszkańców w poszczególnych jednostkach administracyjnych - stan na koniec 2014																										
L.p.	Sołectwo																									Ludność ogółem
		do 5 lat			6-16 lat			17-25			26-40			41-50			51-60			61-70			71 i więcej			
		K	M	RAZEM	K	M	RAZEM	K	M	RAZEM	K	M	RAZEM	K	M	RAZEM	K	M	RAZEM	K	M	RAZEM	K	M	RAZEM	
1.	Wąchock	59	74	133	122	120	242	154	171	325	286	301	587	150	185	335	247	226	473	162	158	320	241	125	366	2 781
2.	Marcinków	15	20	35	23	21	44	42	37	79	53	65	118	44	41	85	53	63	116	35	31	66	50	27	77	620
3.	Parszów	46	46	92	80	76	156	88	81	169	167	173	340	80	105	185	112	87	199	114	91	205	126	75	201	1 547
4.	Rataje	20	17	37	35	31	66	27	28	55	52	50	102	29	31	60	34	33	67	33	24	57	24	17	41	485
5.	Węglów	4	4	8	10	16	26	12	14	26	27	29	56	12	15	27	14	14	28	15	12	27	14	11	25	223
6.	Wielka Wieś	34	35	69	65	60	125	83	102	185	150	153	303	85	94	179	86	94	180	81	68	149	102	46	148	1 338
	RAZEM	178	196	374	335	324	659	406	433	839	735	771	1506	400	471	871	546	517	1063	440	384	824	557	301	858	6 994

Liczba mieszkańców w poszczególnych jednostkach administracyjnych - stan na koniec 2015																										
L.p.	Sołectwo																									Ludność ogółem
		do 5 lat			6-16 lat			17-25			26-40			41-50			51-60			61-70			71 i więcej			
		K	M	RAZEM	K	M	RAZEM	K	M	RAZEM	K	M	RAZEM	K	M	RAZEM	K	M	RAZEM	K	M	RAZEM	K	M	RAZEM	
1.	Wąchock	56	69	125	125	123	248	136	160	296	285	310	595	149	178	327	233	217	450	186	172	358	233	123	356	2 755
2.	Marcinków	17	17	34	23	21	44	39	35	74	52	62	114	41	40	81	51	58	109	39	37	76	51	26	77	609
3.	Parszów	45	42	87	82	76	158	89	81	170	165	174	339	89	103	192	103	88	191	113	92	205	130	67	197	1 539
4.	Rataje	17	16	33	32	27	59	27	27	54	56	53	109	28	31	59	34	29	63	33	26	59	27	18	45	481
5.	Węglów	4	3	7	9	16	25	14	11	25	26	30	56	11	17	28	12	12	24	18	14	32	14	12	26	223
6.	Wielka Wieś	28	28	56	68	59	127	74	100	174	146	154	300	94	94	188	84	93	177	81	75	156	104	41	145	1 323
	RAZEM	167	175	342	339	322	661	379	414	793	730	783	1513	412	463	875	517	497	1014	470	416	886	559	287	846	6 930

L. p.	Liczba mieszkańców w poszczególnych jednostkach administracyjnych - stan na koniec 2016																									
	Sołectwo																									Ludność ogółem
		do 5 lat			6-16 lat			17-25			26-40			41-50			51-60			61-70			71 i więcej			
	K	M	RAZE M	K	M	RAZ EM	K	M	RAZ EM	K	M	RAZE M	K	M	RAZE M	K	M	RAZE M	K	M	RAZE M	K	M	RAZE M		
1.	Wąchock	53	69	122	126	131	257	133	142	275	281	306	587	150	185	335	219	200	419	211	182	393	218	125	343	2 731
2.	Marcinków	13	15	28	25	22	47	35	35	70	51	61	112	45	34	79	51	62	113	41	36	77	47	17	64	590
3.	Parszów	40	36	76	86	79	165	90	80	170	160	170	330	85	111	196	100	85	185	121	99	220	121	57	178	1 520
4.	Rataje	14	19	33	34	28	62	27	26	53	53	48	101	35	33	68	33	28	61	32	23	55	28	21	49	482
5.	Węglów	8	3	11	7	16	23	15	10	25	25	31	56	13	15	28	11	11	22	18	14	32	12	13	25	222
6.	Wielka Wieś	25	31	56	70	55	125	68	93	161	148	157	305	93	90	183	85	96	181	83	81	164	102	38	140	1 315
	RAZEM	153	173	326	348	331	679	368	386	754	718	773	1491	421	468	889	499	482	981	506	435	941	528	271	799	6 860

Źródło: opracowanie własne na podstawie Ewidencji ludności, Urząd Miasta i Gminy w Wąchocku, lipiec 2017



Dokonując analizy demograficznej wzięto pod uwagę tendencje z ostatnich 4 lat i analizowano m.in. dynamikę wzrostu/spadku osób na terenie gminy i w poszczególnych sołectwach.

Tabela 11 Analiza wzrostu/spadku osób w przeciągu 4 lat z poszczególnych

Sołectwo	Liczba mieszkańców na 31.12.2013r.	Liczba mieszkańców na 31.12.2016r.	Wzrost/spadek (z minusem)
Wąchock	2 808	2 731	-77
Marcinków	622	590	-32
Parszów	1 565	1 520	-45
Rataje	479	482	3
Węglów	228	222	-6
Wielka Wieś	1 340	1 315	-25
Razem	7 042	6 860	-182
Średni spadek dla sołectwa			-30,33

Źródło: opracowanie własne na podstawie Ewidencji ludności, Urząd Miasta i Gminy w Wąchocku, lipiec 2017

Przeanalizowano również dynamikę wzrostu/spadku osób młodych (do 25 roku życia) i w wieku starszym (po 60 r. ż.). Jeżeli chodzi o osoby do 25 roku życia to tendencje spadkowe (niekorzystane) odnotowują: Wielka Wieś, Węglów oraz Rataje.

Tabela 12: Analiza dynamiki wzrostu/spadku % mieszkańców do 25 roku życia do ogółu mieszkańców miasta/sołectwa

Wyszczególnienie	2013	2014	2015	2016	Spadek/Wzrost
Wąchock	25,28%	25,17%	24,28%	23,95%	-1,34%
Marcinków	25,40%	25,48%	24,96%	24,58%	-0,83%
Parszów	27,60%	26,96%	26,97%	27,04%	-0,56%
Rataje	33,40%	32,58%	30,35%	30,71%	-2,70%
Węglów	28,95%	26,91%	25,56%	26,58%	-2,37%
Wielka Wieś	29,10%	28,33%	26,98%	26,01%	-3,10%
Razem	27,21%	26,77%	25,92%	25,64%	-1,57%

Źródło: opracowanie własne na podstawie Ewidencji ludności, Urząd Miasta i Gminy w Wąchocku, lipiec 2017

Powyższe dane wynikają z poniższych tabel, które prezentują liczbę mieszkańców młodych do 25 roku życia i osób powyżej 60 r. ż. (kobiety) i powyżej 65 roku życia (mężczyźni) w latach 2013-2016.

Tabela 13: Analiza liczby mieszkańców do 25 roku życia oraz powyżej 60 (dla kobiet) i 65 (dla mężczyzn) do ogółu mieszkańców w tych przedziałach wiekowych oraz do ogółu miasta/sołectwa w latach 2013-2065

Wyszczególnienie	Rok 2013					
	do 25 r. ż.	% do ogółu w tym wieku	% do ogółu mieszkańców danego sołectwa/miasta	pow 60 r. ż K powyżej 65 r.ż M	% do ogółu w tym wieku	% do ogółu mieszkańców danego sołectwa/miasta
Wąchock	710	37,06%	10,08%	686	40,78%	0,01%
Marcinków	158	8,25%	2,24%	143	8,50%	0,01%
Parszów	432	22,55%	6,13%	406	24,14%	0,02%
Rataje	160	8,35%	2,27%	98	5,83%	0,01%
Węglów	66	3,44%	0,94%	52	3,09%	0,01%
Wielka Wieś	390	20,35%	5,54%	297	17,66%	0,01%
Razem	1916	100,00%	27,21%	1682	100,00%	0,01%

Wyszczególnienie	Rok 2014					
	do 25 r. ż.	% do ogółu w tym wieku	% do ogółu mieszkańców danego sołectwa/miasta	pow 60 r. ż K powyżej 65 r.ż M	% do ogółu w tym wieku	% do ogółu mieszkańców danego sołectwa/miasta
Wąchock	700	37,39%	25,17%	793	42,02%	28,51%
Marcinków	158	8,44%	25,48%	182	9,64%	29,35%
Parszów	417	22,28%	26,96%	404	21,41%	26,12%
Rataje	158	8,44%	32,58%	124	6,57%	25,57%
Węglów	60	3,21%	26,91%	55	2,91%	24,66%
Wielka Wieś	379	20,25%	28,33%	329	17,44%	24,59%
Razem	1872	100,00%	26,77%	1887	100,00%	26,98%

Wyszczególnienie	Rok 2015					
	do 25 r. ż.	% do ogółu w tym wieku	% do ogółu mieszkańców danego sołectwa/miasta	pow 60 r. ż K powyżej 65 r.ż M	% do ogółu w tym wieku	% do ogółu mieszkańców danego sołectwa/miasta
Wąchock	669	37,25%	24,28%	714	41,22%	25,92%
Marcinków	152	8,46%	24,96%	153	8,83%	25,12%
Parszów	415	23,11%	26,97%	402	23,21%	26,12%
Rataje	146	8,13%	30,35%	104	6,00%	21,62%
Węglów	57	3,17%	25,56%	58	3,35%	26,01%
Wielka Wieś	357	19,88%	26,98%	301	17,38%	22,75%
Razem	1796	100,00%	25,92%	1732	100,00%	24,99%

Wyszczególnienie	Rok 2016					
	do 25 r. ż.	% do ogółu w tym wieku	% do ogółu mieszkańców danego sołectwa/miasta	pow 60 r. ż K powyżej 65 r.ż M	% do ogółu w tym wieku	% do ogółu mieszkańców danego sołectwa/miasta
Wąchock	654	37,18%	23,95%	736	42,30%	26,95%
Marcinków	145	8,24%	24,58%	141	8,10%	23,90%
Parszów	411	23,37%	27,04%	398	22,87%	26,18%
Rataje	148	8,41%	30,71%	104	5,98%	21,58%
Węglów	59	3,35%	26,58%	57	3,28%	25,68%
Wielka Wieś	342	19,44%	26,01%	304	17,47%	23,12%
Razem	1759	100,00%	25,64%	1740	100,00%	25,36%

Źródło: analiza własna na podstawie Ewidencji Ludności Urzędu Miasta i Gminy Wąchock

Mieszkańcy niżej wymienionych obszarów najszybciej się starzeją: Wąchock, Parszów, Węglów.

Tabela 14: Analiza dynamiki wzrostu/spadku % mieszkańców powyżej 60 r. ż. dla kobiet i 65 r. ż. dla mężczyzn do ogółu mieszkańców miasta/sołectwa

Wyszczególnienie	2013	2014	2015	2016	Spadek/Wzrost
Wąchock	24,25%	24,67%	25,92%	26,95%	2,70%
Marcinków	22,99%	23,06%	25,12%	23,90%	0,91%
Parszów	24,98%	26,24%	26,12%	26,18%	1,20%
Rataje	19,62%	20,21%	21,62%	21,58%	1,95%
Węglów	24,56%	23,32%	26,01%	25,68%	1,11%
Wielka Wieś	21,87%	22,20%	22,75%	23,12%	1,25%
Razem	23,54%	24,05%	24,99%	25,36%	1,82%

Źródło: analiza własna na podstawie Ewidencji Ludności Urzędu Miasta i Gminy Wąchock

#### **Liczba bezrobotnych z terenu Miasta i Gminy Wąchock w latach 2013-2016**

Najwięcej osób bezrobotnych zarejestrowanych w Powiatowym Urzędzie Pracy w Starachowicach w 2016r. mieszkało w Mieście Wąchock 156 osób tj. 40,78% ogółu bezrobotnych z terenu gminy. Jeżeli chodzi o sołectwach to najwięcej bezrobotnych było w Parszowie – 87 (tj. 22,60% ogółu bezrobotnych) i Wielkiej Wsi – 63 (tj. 16,36% ogółu bezrobotnych).

Analizując dane dla całej gminy zauważyć w wszystkich sołectwach obserwuje się spadek liczby osób bezrobotnych.

Tabela 15: Liczba bezrobotnych w Gminie Wąchock z podziałem na sołectwa w latach 2013-2015

		Liczba osób bezrobotnych na dzień											
L.p.	Sołectwo	31.12.2013			31.12.2014			31.12.2015			31.12.2016		
		K	M	R	K	M	R	K	M	R	K	M	R
1.	Wąchock	264	352	616	223	248	471	212	239	451	72	85	157
2.	Marcinków	22	38	60	22	24	46	25	19	44	22	20	42
3.	Parszów	59	74	133	50	55	105	40	41	81	38	49	87
4.	Rataje	21	24	45	11	18	29	18	17	35	10	15	24
5.	Węglów	9	16	25	10	11	21	11	14	25	6	6	12
6.	Wielka Wieś	58	61	119	41	40	81	37	49	86	26	37	63
RAZEM		433	565	998	357	396	753	343	379	722	174	212	385

Źródło: Powiatowy Urząd Pracy w Starachowicach lipiec 2017

**Przestępczość na terenie Gminy i Miasta Wąchock**

Z poniższych danych Komendy Powiatowej Policji w Starachowicach widać wyraźnie jak duża jest przestępczość na terenie Miasta Wąchock względem terenów wiejskich Gminy (w 2013r. to było 64,07% przestępstw, w 2014r. ponad 58,06%, zaś w 2015r. poziom przestępczości w Wąchocku znowu sięgnął 64,07%).

Tabela 16 Liczba przestępstw z podziałem na sołectwa

L.p.	Sołectwo	2013	2014	2015
1.	Wąchock	66	54	66
2.	Marcinków	10	6	4
3.	Parszów	11	8	18
4.	Rataje	5	7	6
5.	Węglów	0	1	0
6.	Wielka Wieś	11	17	9
RAZEM		103	93	103

Tabela 17 Liczba wykroczeń ze względu na kategorie na obszarze miejskim i wiejskim Gminy Wąchock wykroczenia odnotowane na terenie Gminy 2013-2015

L.p.	Kategoria wykroczeń	2013	% do ogółu wykroczeń	2014	% do ogółu wykroczeń	2015	% do ogółu wykroczeń
1.	Nietrzeźwi kierujący	9	8,74%	18	18,75%	8	7,69%
2.	Znęcanie się nad osobą najbliższą	0	0,00%	0	0,00%	0	0,00%
3.	Kradzież z włamaniem	0	0,00%	0	0,00%	0	0,00%
4.	Wypadek drogowy	0	0,00%	0	0,00%	0	0,00%
5.	Kradzież mienia	6	5,83%	13	13,54%	13	12,50%
6.	Naruszenie zakazu sądowego	0	0,00%	0	0,00%	0	0,00%
7.	Uszkodzenie mienia	7	6,80%	9	9,38%	13	12,50%
8.	Oszustwo	0	0,00%	0	0,00%	0	0,00%
9.	Niealimentacja	0	0,00%	0	0,00%	0	0,00%

10.	Uszkodzenie ciała	0	0,00%	0	0,00%	0	0,00%
11.	Spowodowanie zagrożenia dla zdrowia i życia	0	0,00%	0	0,00%	0	0,00%
12.	Posiadanie narkotyków	0	0,00%	0	0,00%	0	0,00%
13.	Samobójstwo	0	0,00%	0	0,00%	0	0,00%
14.	Wyrąb drewna	0	0,00%	0	0,00%	0	0,00%
15.	Nieumyślne spowodowanie śmierci	0	0,00%	0	0,00%	0	0,00%
16.	Podrobienie podpisu	0	0,00%	0	0,00%	0	0,00%
17.	Paserstwo	9	8,74%	9	9,38%	1	0,96%
18.	Kradzież dokumentu	0	0,00%	0	0,00%	0	0,00%
19.	Przywłaszczenie mienia	0	0,00%	0	0,00%	1	0,96%
20.	Falszowanie znaków granicznych	0	0,00%	0	0,00%	0	0,00%
21.	Groźby karalne	0	0,00%	0	0,00%	0	0,00%
22.	Naruszenie miru domowego	0	0,00%	0	0,00%	0	0,00%
23.	Z ustawy o rybactwie śródlądowym	0	0,00%	0	0,00%	0	0,00%
24.	Pobicie	0	0,00%	0	0,00%	0	0,00%
25.	Posiadanie papierosów bez akcyzy	0	0,00%	0	0,00%	0	0,00%
26.	Znieważenie funkcjonariusza Policji	0	0,00%	0	0,00%	0	0,00%
27.	Rozbój	0	0,00%	0	0,00%	0	0,00%
28.	Wypadek lotniczy	0	0,00%	0	0,00%	0	0,00%
29.	Podpalenie	5	4,85%	1	1,04%	0	0,00%
30.	Uporczywe nękanie	0	0,00%	0	0,00%	0	0,00%
31.	Kradzież linii telefonicznej	0	0,00%	0	0,00%	0	0,00%
32.	Podrobienie oleju napędowego	0	0,00%	0	0,00%	0	0,00%
33.	Korupcja	0	0,00%	0	0,00%	0	0,00%
34.	inne	101	98,06%	192	200,00%	140	134,62%
Razem		137	133,01%	242	252,08%	176	169,23%

Źródło: dane Komendy Powiatowej Policji w Starachowicach, lipiec 2017

### **Analiza ilościowa problemów w sferze środowiskowej**

Analizując aspekty środowiskowe wzięto pod uwagę w szczególności negatywne zjawiska dotyczące obecności odpadów stwarzających zagrożenie dla życia, zdrowia ludzi lub stanu środowiska (zwłaszcza obszary chronione) oraz analizę występowania obszarów cennych przyrodniczo na terenie Miasta i Gminy Wąchock.

### **Azbest pozostający do utylizacji**

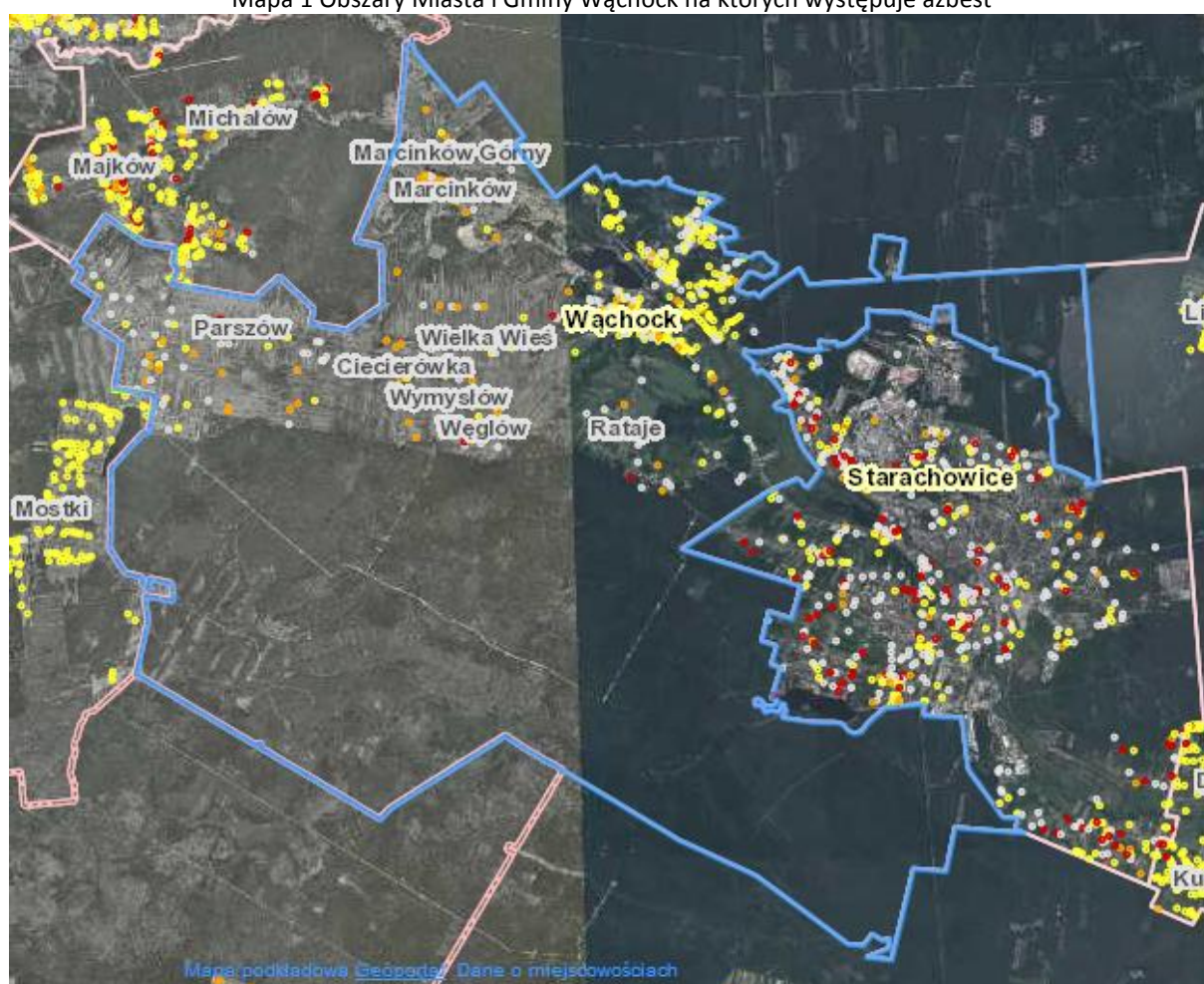
Największy udział w ogólnej ilości wyrobów zawierających azbest występujących na terenie przedmiotowej gminy występują w mieście Wąchock (udział pozostałego azbestu do unieszkodliwienia według sołectw wynosi 44,61%), w miejscowościach: Wielka Wieś (udział pozostałego azbestu do unieszkodliwienia według sołectw wynosi 15,30%), oraz w Parszów (udział pozostałego azbestu do unieszkodliwienia według sołectw wynosi 13,51%).

Tabela 18: Ilość wyrobów azbestowych w zabudowie mieszkaniowej jednorodzinnej, wielorodzinnej i w budynekach gospodarczych

L.p.	Wyszczególnienie	Zinwentaryzowane [kg]	Unieszkodliwione [kg]	Pozostałe do unieszkodliwienia [kg]	% udział pozostałego azbestu do unieszkodliwienia według sołectw
1.	Wąchock	648 910	230 290	418 620	44,61%
2.	Marcinków	104 854	19 296	85 558	9,12%
3.	Parszów	249 321	122 573	126 748	13,51%
4.	Rataje	97 746	35 960	61 786	6,58%
5.	Węglów	126 640	24 497	102 143	10,88%
6.	Wielka Wieś	241 944	98 329	143 615	15,30%
	Razem	1 469 415	530 945	938 470	100,00%
	Średnia sołectwa	244 903	88 491	156 412	

Źródło: Program usuwania wyrobów zawierających azbest z terenu miasta i gminy Wąchock na lata 2017-2032

Mapa 1 Obszary Miasta i Gminy Wąchock na których występuje azbest



Źródło: <http://esip.bazaazbestowa.gov.pl/geoserwis.html>

### Obszary cenne przyrodniczo

Na terenie gminy Wąchock znajdują się następujące obszary objęte ochroną:

- Sieradowicki Park Krajobrazowy wraz z otuliną, obejmujący m.in. miejscowość Wąchock,
- Obszar Chronionego Krajobrazu Doliny Rzeki Kamiennej.

Ważnym elementem środowiska przyrodniczego są także pomniki przyrody ożywionej i nieożywionej:

- profil geologiczny neoplejstoceńskich osadów w wąwozie Roclaw w Wąchocku,
- odsłonięcie geologiczne piaskowców w starym kamieniołomie Wąchocki – Kobyle,

Na terenie gminy znajdują się też stanowiska dokumentacyjne i użytki ekologiczne:

- nieczynny kamieniołom czerwonych piaskowców w Wąchocku,
- wąwóz lessowy Roclaw.

Na terenie Miasta i Gminy Wąchock wytypowano następujące obszary NATURA 2000 oraz parki:

**Ostoja Sieradowicka** (PLH260031, specjalny obszar ochrony siedlisk) obszar obejmuje fragment Płaskowyżu Suchedniowskiego i fragment Pasma Sieradowickiego ze wzniesieniami: Kamień Michniowski (435 m n.p.m) i Góra Sieradowska (390 m n.p.m). Płaskowyż Suchedniowski stanowią regularne ciągi garbów denudacyjnych zbudowanych głównie z masywnych piaskowców dolnotriasowych, na których zalegają osady plejstoceńskie. Te wzniesienia o łagodnych stokach stanowią regularne ciągi pomiędzy którymi występują zabagnione dolinki. Obszar stanowi rozległy kompleks leśny (lasy iglaste i mieszane, w mniejszym stopniu liściaste), wchodzący w skład tzw. Puszczy Świętokrzyskiej, porozieleniany strumieniami, stanowiącymi dopływy rzeki Kamiennej. W dolinach wielu z nich tworzą się podmokłe łąki i torfowiska. Teren od wschodu obejmuje rzekę Żarnówkę wraz z licznymi dopływami, przez centralną część obszaru płynie malowniczo wijąca się Lubianka, w południowo wschodniej części płynie Szczebra, natomiast w południowej części obszaru, na zboczach Góry Sieradowskiej znajdują się źródła Świśliny. Ostoja położona jest w kompleksie promocyjnym "Puszcza Świętokrzyska" – w dużym stopniu naturalnych lasów szpilkowych (bory bagienne, bory jodłowe i świerkowe) i liściastych (grądy, kwaśne i żyzne buczyny, łągi) w tym o charakterze górskim. Jest to również obszar występowania znacznej liczby gatunków górskich, z których część osiąga swój kres północny. W obszarze stwierdzono 13 typów siedlisk przyrodniczych, głównie leśnych z Załącznika I Dyrektywy Siedliskowej, przy czym najlepiej wykształcone żyzne buczyny, bory i lasy bagienne oraz wyżynny jodłowy bór mieszany. Ponadto dobrze zachowane są zmiennowilgotne łąki trzęślicowe, które wykształciły się w dolinach rzecznych. Obszar znajduje się w obrębie mezoregionu Przedgórze Łżeckie. Ostoję stanowi rozległa dolina Kamiennej, która jest klasyczną równiną denudacyjną, której wysokości absolutne rzadko przekraczają 200 m. Od Ćmielowa Kamienna wykorzystuje zagłębienie uskoku i płynie w kierunku północnym. Na tym odcinku tworzy ona dwa malownicze przełomy, jeden w Podgrodziu, a drugi w Bałtowie. Dla tego fragmentu charakterystyczne są strome lessowe lub wapienne krawędzie urozmaicone przez liczne odsłonięcia skał wapiennych, wąwozy, jaskinie lub jary. Obszar zbudowany jest ze skał wapiennych stanowiących obrzeże mezozoiczne Gór Świętokrzyskich, z utworów środkowej i górnej jury oraz skał kredowych, cechuje się znacznymi wyniosłościami, schodzącymi stromymi krawędziami w dolinę rzeki. Dolina rzeki jest rozległa, podlega zalewom. Obfituje w starorzecza i zastoiska. W dolinie dominują rozległe ekstensywnie użytkowane łąki o zmiennym uwilgotnieniu, a także łągi, zarośla wierzbowe, trafiają się także torfowiska niskie. Krawędzie i zbocza doliny zajęte są przez dobrze wykształcone murawy kserotermiczne. Obszar dodatkowo urozmaicają wydmy i liczne leje krasowe. Od północnego przełomu Kamienna skręca w kierunku północnym i uchodzi do Wisły.

**Sieradowicki Park Krajobrazowy** położony jest w obrębie Wyżyny Kieleckiej. Obejmuje Płaskowyż Suchedniowski oraz północną część Gór Świętokrzyskich. Leży pomiędzy doliną rzeki Kamiennej na północy i Doliną Bodzentyńską na południu. Od wschodu ograniczają go doliny rzek Świśliny i Pokrzywianki, a od zachodu dolina Kamionki.

Park obejmuje zwarty kompleks lasów wschodniej części Puszczy Świętokrzyskiej zwany Lasami Siekierzyńskimi. Zajmują one około 85% jego powierzchni, a w otulinie 21%. Tereny leśne charakteryzują się znacznym zróżnicowaniem siedlisk, składu gatunkowego drzewostanów oraz struktury wiekowej. Występuje na tym obszarze 12 typów siedliskowych lasu od boru świeżego, do olsu oraz 11 zespołów roślinności leśnej, wśród których dominują lasy mieszane świeże oraz lasy

mieszane z dużym udziałem jodły i modrzewia. W runie leśnym występuje 57 gatunków roślin prawnie chronionych, z których 47 objętych jest ochroną ścisłą. Wśród nich występują paprocie, widłaki, a z roślin zielonych m.in.: goździk kosmaty, pluskwica europejska, tojad dzióbaty, powojnik prosty, sasanka wiosenna i otwarta, rosziczka długolistna, parzydło leśne, wawrzynek wilczełyko, bluszcz pospolity, naparstnica zwyczajna, gnidosz rozestany i królewski.

Lasy Parku stanowią ostoję dla zwierząt, w tym wielu gatunków chronionych. Spotkać tu można nietoperza, łasicę, gronostaja. Ptaki reprezentowane są m.in. przez bociana białego i czarnego, myszołowa zwyczajnego, jastrzębia gołębiarza, zimorodka, dudka, słonkę, bażanta, cietrzewia. Występują tu płazy - żaba, rzekotka drzewna, ropucha oraz gady - jaszczurka zwinka i żyworodna, padalec, zaskroniec, żmija zygzakowata. Świat owadów reprezentują biegacz, trzmiel, oraz motyle-mieniak i paż królowej.

Osobliwości przyrody żywej i nieożywionej, chronione są w rezerwach: "Wykus", "Kamień Michniowski" i "Góra Sieradowska". Na całym obszarze Parku występują pojedyncze drzewa pomnikowe i grupy drzew - dęby, lipy, wiązy, sosny. Łącznie ochroną prawną objęto 21 obiektów tego rodzaju. Cenne są także pomniki przyrody nieożywionej. Na terenie Parku jest ich siedem.

### **Dolina Kamiennej**

Większość obszaru pokrywają łąki i zarośla, po około jednej piątej zajmują siedliska rolnicze i lasy mieszane. Lasy liściaste i iglaste pokrywają niewielką część ostoi.

Obszar znajduje się w obrębie mezoregionu Przedgórze Łżeckie. Ostoję stanowi rozległa dolina Kamiennej, która jest klasyczną równiną denudacyjną, której wysokości absolutne rzadko przekraczają 200 m. Od Ćmielowa Kamienna wykorzystuje zagłębienie uskoku i płynie w kierunku północnym. Na tym odcinku tworzy ona dwa malownicze przełomy, jeden w Podgrodziu, a drugi w Bałtowie. Dla tego fragmentu charakterystyczne są strome lessowe lub wapienne krawędzie urozmaicone przez liczne odsłonięcia skał wapiennych, wąwozy, jaskinie lub jary. Obszar zbudowany jest ze skał wapiennych stanowiących obrzeże mezozoiczne Gór Świętokrzyskich, z utworów środkowej i górnej jury oraz skał kredowych, cechuje się znacznymi wyniosłościami, schodzącymi stromymi krawędziami w dolinę rzeki. Dolina rzeki jest rozległa, podlega zalewom. Obfituje w starorzecza i zastoiska. W dolinie dominują rozległe ekstensywnie użytkowane łąki o zmiennym uwilgotnieniu, a także łągi, zarośla wierzbowe, trafiają się także torfowiska niskie. Krawędzie i zbocza doliny zajęte są przez dobrze wykształcone murawy kserotermiczne. Obszar dodatkowo urozmaicają wydmy i liczne leje krasowe. Od północnego przełomu Kamienna skręca w kierunku północnym i uchodzi do Wisły.

Obszar ma silnie zróżnicowaną i bogatą roślinność. Związane jest to z dużym urozmaiceniem podłoża skalnego, rzeźby, gleb, a także działalnością ludzką. Na siedliskach oligotroficznych, piaszczysto-ilastych dominują świeże bory sosnowe i bory mieszane. Na glebach lessowych, zwłaszcza na zboczach doliny Kamiennej zachowały się fragmentarycznie żyzne grądowe lasy liściaste z rzadkimi i prawnie chronionymi roślinami takimi jak: tojad mołdawski, tojad dzióbaty, ułódka leśna, groszek wschodniokarpacki. Dużą wartość przyrodniczą przedstawiają rezerваты leśne: Modrzewie, Ulów, Lisiny Bodzechowskie.

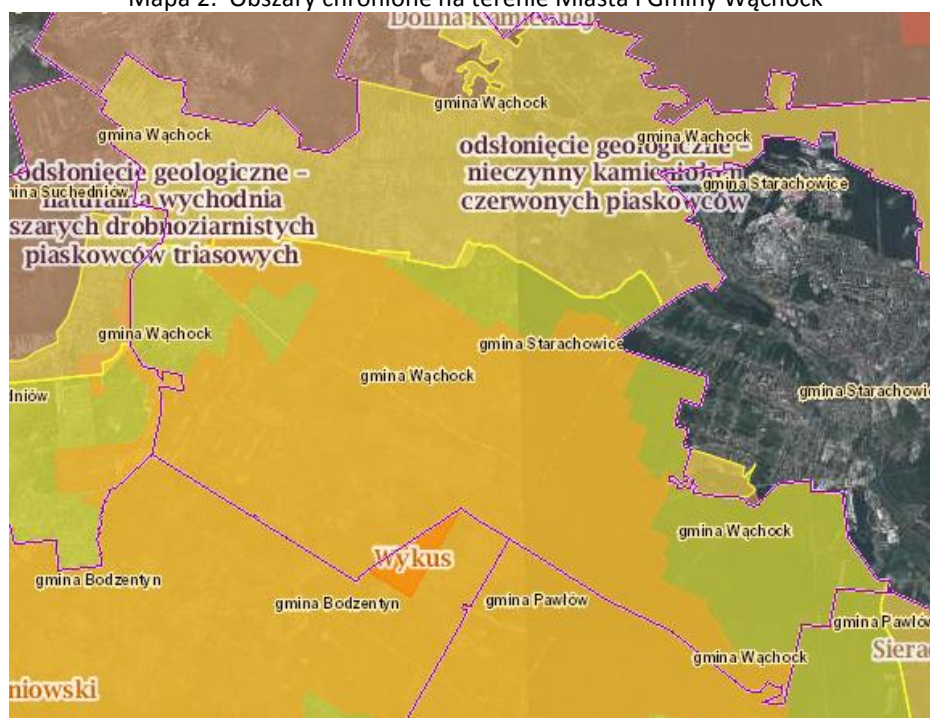
Ogółem stwierdzono tu występowanie 13 typów siedlisk przyrodniczych z załącznika I Dyrektywy Siedliskowej, zajmujących łącznie ponad 42% obszaru. Do najcenniejszych należą murawy kserotermiczne, w tym szczególnie naskalne oraz ostnicowe, z wieloma cennymi i zagrożonymi gatunkami (np. turzyca stopowata, ostnica powabna, ostnica Jana, kosaciec bezlistny), łąki o różnym stopniu uwilgotnienia, grądy oraz starorzecza, a także niewielkie fragmenty łągowych lasów dębowo-wiązowo-jesionowych. Znaczenie obszaru podnosi




zdecydowanie fakt, iż występuje tu jedna z najliczniejszych i dosyć stabilnych w Polsce populacji obuwika pospolitego.

Występuje tutaj 11 gatunków zwierząt z II załącznika Dyrektywy Siedliskowej: mopek, nocek duży, bóbr europejski, wydra europejska, traszka grzebieniasta, kumak nizinny, boleń, trzepla zielona, modraszek telejus, czerwończyk nieparek i pachnica dębowa. Dla tego ostatniego gatunku planowana ostoja jest szczególnie ważna, gdyż chroni ona dwa bardzo dobrze zachowane i o naturalnym charakterze stanowiska (Lisiny Bodzechowskie i Ulów). Podobne znaczenie ostoja ma dla nocka dużego (w Rudzie Kościelnej kolonia rozrodzca licząca około 300 osobników). Populacje kumaka nizinnego i traszki grzebieniastej charakteryzują się dużą liczebnością.

Mapa 2: Obszary chronione na terenie Miasta i Gminy Wąchock



Źródło: <http://geoserwis.gdos.gov.pl/mapy/>

Legenda: ■ Użytki ekologiczne ■ Rezerwaty ■ Parki Krajobrazowe ■ Parki Narodowe ■ Obszar Chronionego Krajobrazu ■ Zespoły Przyrodniczo Krajobrazowe ■ Natura 2000 – obszary ptasie ■ Natura 200 Obszary siedliskowe ■ Stanowiska dokumentujące  Pomnik przyrody

### Analiza ilościowa problemów w sferze gospodarczej

Analizując sferę gospodarczą wzięto pod uwagę negatywne zjawiska dotyczące stopnia przedsiębiorczości oraz analizę zaplecza turystyczno – rekreacyjnego.

### Stopień przedsiębiorczości

Najwięcej nowo utworzonych firm zarejestrowano w gminie Wąchock w roku 2014 aż 50 gdzie 45 to osoby fizyczne prowadzące działalność gospodarczą a 2 to stowarzyszenia oraz organizacje społeczne. W roku 2016 liczba nowo utworzonych podmiotów gospodarki narodowej zmniejszyła się o 6 podmiotów. Analizując poniższą tabelkę należy zwrócić uwagę na fakt iż z roku na roku liczba nowo utworzonych jednostek maleje.

Tabela 19 Podmioty nowo zarejestrowane wg sektorów własnościowych w latach 2014-2016

Podmioty nowo zarejestrowane wg sektorów własnościowych			
	2014	2015	2016
podmioty gospodarki narodowej ogółem	50	46	44
sektor prywatny - ogółem	50	46	40
sektor prywatny - osoby fizyczne prowadzące działalność gospodarczą	45	45	40
sektor prywatny - stowarzyszenia i organizacje społeczne	2	1	0

Źródło: Dane Główny Urząd statystyczny, lipiec 2017r.

#### Liczba nowo powstałych podmiotów w latach 2014-2016 w sołectwach gminy

Potencjał przedsiębiorczości to nie tylko potencjał istniejących podmiotów gospodarczych, ale też potencjał postawy przedsiębiorczej wśród mieszkańców, a więc gotowość do podejmowania aktywności z własnej inicjatywy. Potencjał istniejących przedsiębiorstw jest pośrednim wskaźnikiem obrazującym lokalne szanse na znalezienie zatrudnienia. Natomiast od potencjału postawy przedsiębiorczej zależy gotowość do podejmowania ryzyka: przekwalifikowywania się, poszukiwania lepszej pracy oraz podejmowania własnej działalności gospodarczej. Najwięcej nowo rejestrowanych podmiotów odnotowuje miasto Wąchock oraz sołectwo Parszów.

Tabela 20 Nowo zarejestrowane w rejestrze REGON podmioty gospodarki narodowej

Podmioty nowo zarejestrowane w sołectwach					średnia z 3 lat
lp.	Wyszczególnienie	2014	2015	2016	
1.	Wąchock	29	16	16	20
2.	Marcinków	0	1	3	1
3.	Parszów	11	13	11	12
4.	Rataje	5	5	4	5
5.	Węglów	1	0	3	1
6.	Wielka Wieś	4	11	7	7
<b>Razem</b>		<b>50</b>	<b>46</b>	<b>44</b>	<b>47</b>

Źródło: Główny Urząd Statystyczny BDL

#### Liczba podmiotów wyrejestrowywanych z rejestru REGON

W roku 2016 wyrejestrowało się 40 podmiotów gospodarczych na terenie gminy Wąchock w stosunku do roku 2014 była niższa o 4 podmioty natomiast względem roku 2015 o 8 podmiotów, co świadczy o poprawiających się warunkach w gminie Wąchock, ale mimo to dużo podmiotów nadal rezygnuje z działalnością gospodarczą

Tabela 21 Liczba podmiotów wyrejestrowywanych z rejestru REGON w latach 2014-2016

Podmioty wyrejestrowane wg sektorów własnościowych			
	2014	2015	2016
podmioty gospodarki narodowej ogółem	43	48	40
sektor prywatny - ogółem	43	48	40
sektor prywatny - osoby fizyczne prowadzące działalność gospodarczą	41	47	39

Źródło: Główny Urząd Statystyczny BDL

Co roku najwięcej podmiotów gospodarki narodowej rezygnuje z prowadzenia działalności na terenie miasta Wąchock oraz sołectw Parszów. Poniższa tabela przedstawia dane dotyczące podmiotów wyrejestrowanych według sołectw w latach 2014-2016.

Tabela 22 Liczba podmiotów wyrejestrowywanych według sołectw z rejestru REGON w latach 2014-2016

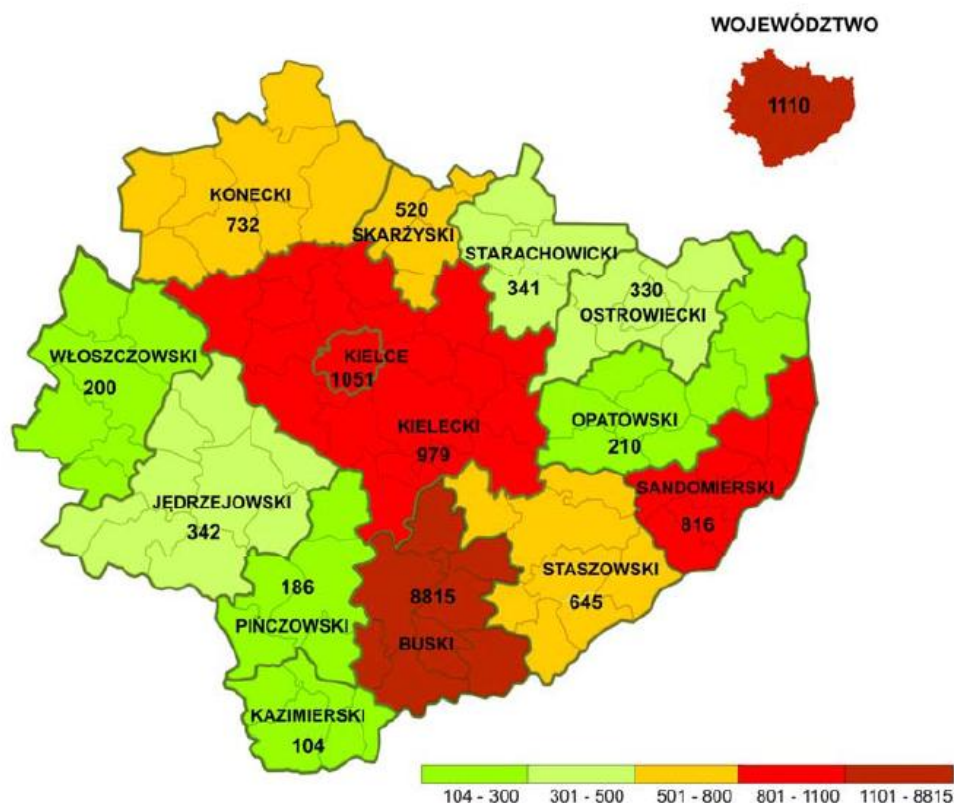
Podmioty wyrejestrowane					średnia z 3 lat
lp.	Wyszczególnienie	2014	2015	2016	
1.	Wąchock	21	12	24	19
2.	Marcinków	2	3	1	2
3.	Parszów	8	12	10	10
4.	Rataje	3	3	2	3
5.	Węglów	0	0	0	0
6.	Wielka Wieś	9	18	3	10
<b>Razem</b>		<b>43</b>	<b>48</b>	<b>40</b>	<b>44</b>

Źródło: Główny Urząd Statystyczny BDL

### Turystyka w województwie świętokrzyskim

Według danych GUS w ciągu ostatnich lat, zwiększyła się liczba turystów odwiedzających województwo świętokrzyskie. Jak wynika z danych Urzędu Statystycznego w Kielcach turyści odwiedzający województwo świętokrzyskie w 2014r. najczęściej korzystali z noclegów w Kielcach – 122,3 tys (25,6% ogółu korzystających) w **powiecie kieleckim 98-8 tys. (20,7% ogółu)**, a także w powiecie buskim – 79,9 tys (16,1%). Podobnie jest z turystami z zagranicy. Goście z zagranicy na miejsce swojego pobytu wybierali najczęściej Kielce (44,4%) oraz powiat buski (12,6%), kielecki (10,6%). Tendencja ta wskazuje, iż nasze województwo jest coraz ciekawszym miejscem, które przyciąga coraz szerszą grupę osób.

Mapa 3 Udzielone noclegi w turystycznych obiektach noclegowych na 1000 ludności w 2014r.



Źródło: Turystyka w województwie świętokrzyskim US w Kielcach

Na terenie Gminy Wąchock zlokalizowanych jest 13 obiektów noclegowo-gastronomicznych w podziale na miejscowości wygląda to następująco:

- Wąchock – 7,
- Wielka Wieś – 3,
- Węglów – 1,
- Marcinków -2

Liczba obiektów noclegowo-gastronomicznych może świadczyć o tym, w których sołectwach mieszkańcy „widzą” największy potencjał turystyczny to: Wąchock, Wielka Wieś, Marcinków.

### Analiza jakościowa problemów w sferze gospodarczej

Największe problemy to:

- bezrobocie,
- niewystarczający dostęp do infrastruktury technicznej lub jej zły stan techniczny,
- niski poziom uczestnictwa mieszkańców w życiu publicznym i kulturalnym,
- słaba kondycja lokalnych przedsiębiorstw.

Poniżej wskazano przedsięwzięcia, które powinny być podjęte w celu ograniczenia negatywnych zjawisk gospodarczych:

- programy wsparcia finansowego oraz szkoleniowo-doradczego dla osób zainteresowanych tworzeniem własnej działalności gospodarczej,
- rozbudowanie systemu ulg i zwolnień dla podmiotów prywatnych inwestujących na terenie gminy.

Zmniejszeniu negatywnych zjawisk społecznych mają służyć działania takie jak:

- rozbudowa systemu ulg i zwolnień dla podmiotów prywatnych generujących nowe miejsca pracy,

- realizacja projektów szkoleniowo-doradczych,
- rozbudowa systemu wsparcia dla rodzin wielodzietnych w gminie,
- poprawa dostępu do usług zdrowotnych i rehabilitacyjnych.

Wśród przedsięwzięć mających ograniczyć negatywne zjawiska przestrzenno-funkcjonalne, środowiskowe i techniczne wymieniono:

- budowę lub modernizację infrastruktury towarzyszącej typu chodniki, ścieżki rowerowe, parkingi, oświetlenie,
- budowę lub modernizację infrastruktury drogowej oraz
- budowę bądź modernizację infrastruktury sportowej, rekreacyjnej, kulturalnej i turystycznej.

Poza tym istnieje potrzeba poprawy estetyki i funkcjonalności miejsca targowego zlokalizowanego w Wąchocku (utwardzenie, odwodnienie, budowa zadaszeń typu wiaty, itp.).

### **Analiza ilościowa problemów w sferze przestrzenno-funkcjonalnej**

Analizując sferę przestrzenno-funkcjonalną wzięto pod uwagę negatywne zjawiska dotyczące niewystarczającego wyposażenia w infrastrukturę techniczną i społeczną lub jej złego stanu technicznego, braku dostępu do podstawowych usług lub ich niskiej jakości, niedostosowania rozwiązań urbanistycznych do zmieniających się funkcji obszaru, niskiego poziomu obsługi komunikacyjnej, niedoboru lub niskiej jakości terenów publicznych.

### **Potrzeby w zakresie gospodarki wodno-ściekowej**

Gmina Wąchock jest w 85,90% zwodociągowana i w ponad 72,2% skanalizowana. Sołectwa oraz Miasto Wąchock wymaga jeszcze skanalizowania oraz zwodociągowania.

Tabela 23 Wskaźniki zwodociągowania Miasta i Gminy Wąchock

L.p.	Wyszczególnienie	Jednostka miary	Stan na dzień 31.12.2016
1.	Wskaźnik zwodociągowania gminy	%	85,9
2.	Długość sieci wodociągowej rozdzielczej	km	72,4
3.	Podłączenia wodociągowe prowadzące do budynków mieszkalnych	szt.	1 989
4.	Zużycie wody z wodociągów w gospodarstwach domowych	m3/mieszk./rok	17,1

Źródło: Dane z BDL, lipiec 2017r.

Tabela 24 Wskaźniki skanalizowania Miasta i Gminy Wąchock

L.p.	Wyszczególnienie	Jednostka miary	Długość na terenie Gminy
1.	Wskaźnik skanalizowania gminy	%	72,2
2.	Długość sieci kanalizacji sanitarnej	km	81,1
3.	Podłączenia kanalizacyjne prowadzące do budynków mieszkalnych	szt.	1 749
4.	Ilość zbiorników bezodpływowych na ścieki	szt.	Brak danych
5.	Ścieki odprowadzane do kanalizacji	dm3 / rok	1 749

Źródło: Dane z BDL, lipiec 2017r.

Tabela 25 Analiza sołectw pod kątem posiadanej infrastruktury wodno-kanalizacyjnej

L.p.	Sołectwo	CZY SOŁECTWO/OSIEDLE POSIADA		
		WODOCIĄG [TAK/NIE/CZĘŚCIOWO]	KANALIZACJA [TAK/NIE/CZĘŚCIOWO]	GAZ [TAK/NIE/CZĘŚCIOWO]
1.	Wąchock	tak	tak	tak
2.	Marcinków	tak	tak	tak
3.	Parszów	tak	częściowo	tak
4.	Rataje	tak	tak	tak
5.	Węglów	tak	tak	nie
6.	Wielka Wieś	tak	tak	tak

Źródło: Opracowanie własne na podstawie danych Urzędu Miasta i Gminy w Wąchocku, lipiec 2017

### **Potrzeby w zakresie infrastruktury drogowej**

Przez miasto Wąchock przebiegają drogi krajowe, powiatowe, gminne oraz nie zaliczone do żadnej kategorii.

Przez Wąchock przebiega droga krajowa nr 42 oraz powiatowe:

1. Droga powiatowa 0563 T łączy Wąchock z Mircem.
2. Droga powiatowa 0573 T łączy Majków – Marcinków – Wąchock.
3. Droga powiatowa 0582 T łączy Wąchock – Siekierno – Leśna.

We wszystkich sołectwach i na terenie miasta istnieje potrzeba remontów dróg, ich utwardzenia, zmiany nawierzchni, budowy infrastruktury towarzyszącej np. chodników, oświetlenia, ścieżek rowerowych.

### **Potrzeba modernizacji lub budowy boisk sportowych**

Na terenie gminy Wąchock znajdują się następujące obiekty sportowe, poniższa tabela przedstawia dane dotyczące infrastruktury sportowej.

Tabela 26 infrastruktura sportowa w gminie Wąchock

Sołectwo	BOISKA	SIŁOWNIE WEWNĘTRZNA	SIŁOWNIE ZEWNĘTRZNE	BASEN	MINIGOLF	STADIO LEKKOATLETYCZNY	PLAŻÓWKI	KORT TENISOWY	Razem
Wąchock	1	1	1	-	-	-	1	1	5
Marcinków	1	-	1	-	-	-	-	-	2
Parszów	1	-	1	-	-	-	-	-	2
Rataje	1	-	1	-	-	-	-	-	2
Węglów	-	-	-	-	-	-	-	-	0
Wielka Wieś	1	-	1	-	-	-	-	-	2
Razem	5	1	5	0	0	0	1	1	13

Źródło: Opracowanie własne na podstawie danych Urzędu Miasta i Gminy w Wąchocku, lipiec 2017

W Wąchocku mieści się najwięcej obiektów infrastruktury sportowej jakimi są boiska, siłownia zewnętrzna oraz wewnętrzna, boiska do piłki plażowej oraz kort tenisowy.

Jak widać z powyższego zestawienia infrastruktura na terenie gminy jest dość dobrze rozwinięta. W prawie wszystkich znajdują się miejsca gdzie dzieci, młodzież oraz osoby dorosłe mogą aktywnie spędzać czas. Część obiektów należy nieznacznie zmodernizować i/lub doposażyć.

Istnieje potrzeba budowy nowej infrastruktury sportowej w sołectwie Węglów

## Zabytki i miejsca historyczne na terenie gminy

Liczne walory krajobrazowo - przyrodnicze, nieskażone środowisko, niepowtarzalne, autentyczne wytwory natury, dziedzictwo kulturowe i wielowiekowa historia, stanowią doskonałą bazę do rozwoju turystyki i stwarzają wielką szansę rozwoju gospodarczego miasta.

Dodatkowe atrakcje, tj. obiekty rekreacyjno – sportowe służące do czynnego wypoczynku i organizacji okolicznościowych imprez mogłyby wzmocnić walory turystyczne i rekreacyjne miasta. Bardzo ważnym czynnikiem warunkującym atrakcyjność turystyczną gminy są zabytki architektury. Wąchock szczyci się wieloma obiektami historyczno - kulturowymi, także tymi związanymi z kultem religijnym:

- zespół klasztorny opactwa cystersów z XII wieku - Opactwo Cystersów ufundowane przez biskupa krakowskiego Gedeona w 1179 roku. Jest ono jednym z najpiękniejszych pomników architektury romańskiej i wczesnogotyckiej w Europie - zabytek klasy "0" o znaczeniu światowym. Znakomicie zachowany jeden z najważniejszych obiektów "Szlaku Cystersów" objętych patronatem przez Radę Europy,
- pałac Schoenberga , pozostałości po zakładach metalowych z XIX wieku,
- obszar parku z zabytkową kaplicą św. Rocha, została ona zbudowana w 1838 roku przez Józefa Oberskiego, mieszczanina wąchockiego, z własnych funduszy,
- kaplica Św. Jacka w Sinej Wodzie, z I połowy XIX wieku,
- kapliczka Św. Jana Nepomucena w Wygodzie, z I połowy XIX wieku,
- kapliczka Matki Boskiej w Wąchocku, z XIX wieku,
- zespół poczty zajezdnej z I połowy XIX wieku, Wąchock ul.. Langiewicza 7.

Ze względu na swoją bogatą, wielowiekową przeszłość, w Wąchocku odnajdujemy ślady wydarzeń historycznych, miejsca pamięci narodowej związane z walkami narodowo - wyzwoleniczymi:

### 1. Z okresu powstania styczniowego 1863 r.:

- kwatera powstańcza Mariana Langiewicza z 1863 r. w Wąchocku,

### 2. Z okresu II wojny światowej:

- Pomnik Jana Piwnika „Ponurego”, dowódcy partyzanckiego AK w Górach Świętokrzyskich i na Nowogródczyźnie - skwer na rynku w Wąchocku,
- Krypta z prochami mjr J. Piwnika, na terenie opactwa cystersów,
- Panteon 27 tablic upamiętniających poległych partyzantów AK, oraz pomnik żołnierzy Polski Podziemnej na dziedzińcu przed kościołem św. Floriana w Wąchocku.

Przez teren Wąchocka przechodzą szlaki turystyczne:

- szlak czarny: Starachowice - Polana Langiewicza – Rezerwat „Wykus”/9 km,
- szlak niebieski: Wąchock – Rataje - Polana Langiewicza - Cedzyna/45,5 km.

Tabela poniżej przedstawia dane z rejestru zabytków nieruchomych, podlegające pod konserwatora zabytków

Tabela 27 Spis zabytków z rejestru zabytków nieruchomych, podlegające pod konserwatora zabytków

Miejscowość	Zabytek	Numer w rejestrze
Parszów	układ wodny na rzece Żarnówce (pozostałości dawnego zakładu wielkopiecowego), nr rej.: 1002 z 30.03.1981: · zarys stawu, · grobla, · przyczółki dawnego przelewu, · dolny odcinek kanału roboczego.	nr rej.: 1002
Rataje	kaplica pw. św. Zofii, nr rej.: 188 z 19.01.1973	A.829
	park (ogród folwarczny), nr rej.: 556 z 09.12.1957	A.830

Wąchock	śródmieście osady – założenie urbanistyczne, nr rej.: 342 z 04.12.1956	A.831
	zespół klasztorny cystersów, nr rej.: 154 z 23.06.1967: A.832/1-7 · kościół, ob. par. pw. św. Floriana, nr rej.: 178 z 24.10.1931 · klasztor, nr rej.: 178 z 24.10.1931 · budynek bramny I, · budynek bramny II. · zabudowania gospodarcze · teren opactwa z ogrodem i dziedzińcem · zewnętrzny pas terenu stanowiący strefę ochronną zespołu (otoczenie)	A.832/1-7
	drewniana kapliczka pw. św. Jana Nepomucena, ul. Starachowicka 124, A.833 nr rej.: 189 z 19.01.1973	A.833
	kaplica pw. św. Rocha, nr rej.: 187 z 19.01.1973	A.834
	cmentarz par., ul. Cmentarna, nr rej.: 1174 z 19.05.1993	A.835
	cmentarz żydowski, nr rej.: 1058 z 20.06.1990	A.836
	dom, ul. Starachowicka 43, nr rej.: 834 z 09.10.1973 (przen. do Tokarni)	A.837
Wąchock - Sina Woda	zespół fabryczny przy ul. Kolejowej, nr rej.: 177 z 08.05.1971: A.838/1-3 · dom zarządu (tzw. pałac Schoenberga), · budynki fabryczne, nr rej.: 345 z 04.12.1956 · urządzenia wodne z tamą i przepustami.	A.838/1-3
	kaplica fil. pw. św. Jacka, nr rej.: 806 z 19.01.1973	A.839
Wielka Wieś	spichlerz nr 80 (obecnie w zagrodzie nr 100), nr rej.: 910 z 06.08.1976	A.840

*Źródło: Opracowanie własne*

## OBIEKTY HISTORYCZNO - KULTUROWE

### 1. OPACTWO CYSTERSÓW ul. Kościelna 14 Wąchock

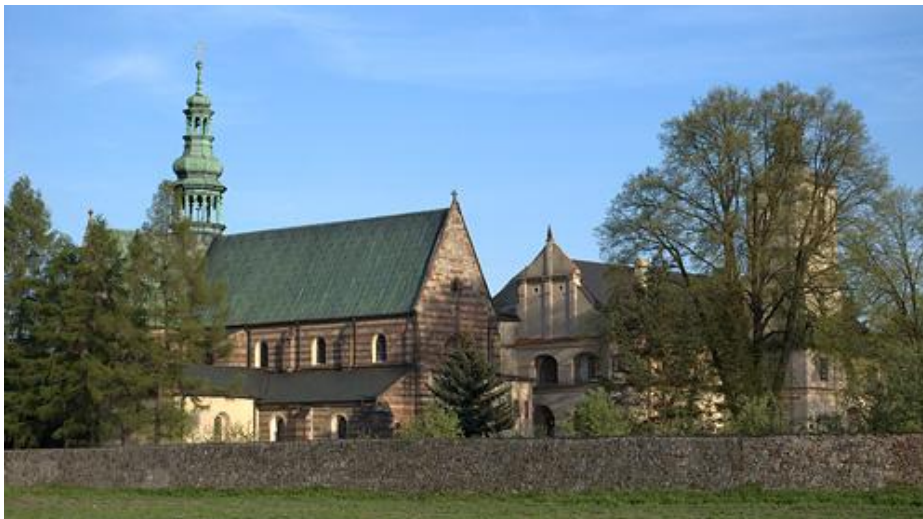
Zwiedzanie kościoła, klasztoru i Muzeum Ojców Cystersów:

- dni powszednie: 9<sup>00</sup>-12<sup>00</sup>, 13<sup>30</sup>-17<sup>15</sup>, 18<sup>05</sup>-18<sup>30</sup>;
- niedziele i święta kościelne: 9<sup>00</sup>-13<sup>00</sup>, 14<sup>30</sup>-17<sup>15</sup>, 18<sup>05</sup>-18<sup>30</sup>

Godziny nabożeństw:

- niedziela i święta - 7<sup>00</sup>(godzinki), 7<sup>30</sup>, 9<sup>00</sup>, 10<sup>30</sup>, 11<sup>45</sup>(suma), 17<sup>00</sup>;
- dni powszednie 7<sup>00</sup>, 7<sup>30</sup>, 17<sup>00</sup> (lub 18<sup>00</sup> w czasie letnim)





*Zdjęcie nr 1 Opactwo Cystersów*

Najcenniejszym zabytkiem Wąchocka jest cysterski zespół klasztorno - kościelny ufundowany w 1179r. Na przełomie XII i XIII w. został wzniesiony przez włoskich budowniczych pod kierownictwem mistrza Simona kościoł. Jego forma odpowiadała regule zakonnej: prosta budowla bazylikowa na planie krzyża łacińskiego, z kaplicami po bokach i krótkim prezbiterium.

Najbardziej charakterystyczne dla tego obiektu i wyróżniające go spośród pozostałych zabytków budownictwa cysterskiego w Polsce są mury kościoła w układzie poziomych pasów piaskowca na przemian żółtoszarego i brunatno - czerwonego zbudowane ze starannie obrobionych ciosów pochodzących z okolicznych kamieniołomów.

Do dzisiejszego dnia zachowało się wiele elementów dawnego klasztoru, przede wszystkim kapitularz - jedno z najlepiej zachowanych pomieszczeń architektury późnoromańskiej w Polsce. Uznawane jest również za jedno z najpiękniejszych wybudowanych na naszych ziemiach w tym stylu architektonicznym. Była to sala, w której odbywały się zebrania kapituły zakonnej. Na uwagę zwracają zwieńczenia kolumn zdobione ornamentami roślinnymi, jak również ich podstawy, w których "pojawia się" świat stworzeń wyklętych przez cysterską regułę.

Do równie cennych a przy tym dobrze zachowanych pomieszczeń tamtego okresu można zaliczyć refektarz czyli jadalnię zakonników. Jest to najbardziej okazała sala ze średniowiecznych zabudowań znajdująca się w skrzydle południowym.

Na szczególną uwagę zasługują również XII-to wieczne dormitorium czyli sypialnia mnichów oraz fraternia z XIIIw.

Największym zmianom na przestrzeni wieków uległ kościół. Z wyjątkiem neoromańskiego ołtarza głównego pozostałe elementy wyposażenia świątyni są barokowe przez co dawna surowość i prostota cysterskiego wnętrza zatarty się. Godnymi uwagi są organy, których brzmienie zdobywa uznanie na całym świecie. Uznawane jest za jedno z najszlachetniejszych i najbardziej bogatych w naszym kraju.

## **2. Dworek z XIXw. "Dworek Langiewicza" ul.Langiewicza.**

Idąc od rynku ulicą Langiewicza dochodzi się do XIX-to wiecznego, białego dworku z kolumnami. W roku 1863 w czasie powstania styczniowego w domu tym miał swoją główną kwaterę Marian Langiewicz - nacelnik wojskowy województwa sandomierskiego - jeden z najbardziej zasłużonych dla kraju dowódców powstańczych. Tutaj mieścił się sztab powstańczy: kancelaria sztabowa, ambulans wojskowy a nawet polowa drukarnia, w której drukowano odezwy i rozkazy. Langiewicz rozsyłał z tego miejsca odezwy do burmistrzów i wójtów z całego województwa, w których informował o powstaniu Polskiego Rządu Narodowego. Nakazywał również werbunek wszystkich zdrowych i

zdolnych do walki mężczyzn. W pobliskim lesie stacjonował obóz, który stał się głównym ośrodkiem powstańczym w tamtym okresie.

### 3. Pałac Schoenberga ul.Kolejowa



*Zdjęcie nr 2 Pałac Schoenberga*

Na terenie obiektu znajdują się pozostałości zakładu metalowego, młynu wodnego oraz kamienicy. Po roku 1888 produkowano w zmodernizowanym zakładzie m.in walce młyńskie i narzędzia rolnicze. Właścicielem obiektu był w tym czasie Niemiec Nauman, który wybudował przyzakładową, piętrową kamienicę. Po jego śmierci prawa własności przejął zięć Naumana - Mikołaj Schoenberg, od nazwiska którego zwykło się mawiać o tym obiekcie Pałac Schoenberga. Na przełomie XIX i XX wieku wnętrze pałacu zostało odnowione. Wraz z końcem II Wojny Światowej rodzina Schoenbergów opuściła miasto ze względu na swoje niemieckie pochodzenie a zakład wraz z przyległymi budynkami i terenami przejęło państwo. Obecnie właścicielem obiektu jest przedsiębiorca ze Starachowic.

### 4. Stara apteka ul.Kościelna

Aptekę w Wąchocku założono między 1699 a 1714r. kiedy opatem klasztoru był Jan Paweł Gomoleński. W początkowym okresie znajdowała się w gmachu klasztornym a następnie została przeniesiona do osobnego budynku znajdującego po prawej stronie zabudowań klasztornych. Cystersi w tamtym okresie zajmowali się nie tylko przygotowywaniem, przechowywaniem i sprzedażą leków, ale niekiedy również leczeniem. Apteka w opisywanym miejscu mieściła się do 21 maja 2007 kiedy została przeniesiona do nowego, zmodernizowanego zgodnie z unijnymi wymogami budynku.

#### **Potrzeba zagospodarowania centrum miejscowości**

Ta potrzeba dotyczy przede wszystkim miasta Wąchock oraz sołectw.

#### **Analiza ilościowa problemów w sferze technicznej**

Analizując sferę techniczną wzięto pod uwagę negatywne zjawiska dotyczące degradacji stanu technicznego obiektów budowlanych, w tym o przeznaczeniu mieszkaniowym oraz niefunkcjonowaniu rozwiązań technicznych umożliwiających efektywne korzystanie z obiektów budowlanych, w szczególności w zakresie energooszczędności i ochrony środowiska.

#### **Potrzeba budowy lub modernizacji infrastruktury szkolnej**

Bazę oświatowo-wychowawczą w Gminie Wąchock stanowią:

2 Szkoły Podstawowe w:

- Wielkiej Wsi
- Parszowie

1 Gimnazjum Publiczne w:

- Wąchocku

1 Zespół Placówek Oświatowych w :

- Wąchocku

3 przedszkola w:

- Wąchocku
- Wielkiej Wsi
- Parszowie

Tabela 28: Dane teleadresowe placówek oświatowych na terenie Miasta i Gminy Wąchock

Placówka	Adres siedziby oraz e-mail
Szkoła Podstawowa w Parszowie	Parszów, ul. Szkolna 28, 27 – 215 Wąchock szparszow@wp.pl
Szkoła Podstawowa w Wielkiej Wsi	Wielka Wieś 354, 27 – 215 Wąchock spww@konto.pl
Zespół Placówek Oświatowych w Wąchocku	ul. Kościelna 10 27 – 215 Wąchock szkolawachock@o2.pl
Gimnazjum Publiczne w Wąchocku	ul. Kościelna 10 27 – 215 Wąchock oswiata_wachock@pro.onet.pl

Źródło: Opracowanie własne na podstawie danych Urzędu Miasta i Gminy Wąchock

### Główne problemy szkół z terenu Miasta i Gminy Wąchock

- małe wykorzystanie nowoczesnych technologii informacyjno-komunikacyjnych (TIK) w procesie nauczania,
- niewystarczająca oferta dydaktyczna dla osób zdolnych oraz osób z trudnościami w nauce,
- małe zaangażowanie instytucji zewnętrznych (NGO) w proces szkolenia pozaformalnego,
- niezadawalający stan techniczny budynków szkół, gimnazjum, przedszkoli,
- brak nowoczesnego sprzętu komputerowego i multimedialnego w placówkach,
- stare i wyeksploatowane pomoce dydaktyczne do zajęć,
- małe zainteresowanie społeczeństwa sprawami edukacji w gminie.

W części obiektów szkolnych na terenie Miasta i Gminy Wąchock należy dokonać prac termomodernizacyjnych (m.in. wymienić stolarkę okienną i drzwiową, dach, instalacje centralnego ogrzewania). Wszystkie szkoły należy doposażyć w nowoczesne pomoce dydaktyczne (m.in. do matematyki, przyrody, języków obcych, sprzęt komputerowy oraz multimedialny (TIK), sprzęt sportowy). Należy również poddać pracom modernizacyjnym i remontowym sale gimnastyczne i obiekty sportowe.

Wyniki w gimnazjach.

W powiecie starachowickim najlepiej wypadła gmina Wąchock, która awansowała z drugiego miejsca, jakie zajmowała rok temu. Gimnazjaliści z Wąchocka uzyskali łącznie 99,21 punktu ze wszystkich

podstawowych części egzaminu. To zdecydowanie lepiej niż rok temu, kiedy egzamin kończyli z wynikiem 93,83 punktu.<sup>1</sup>

W przypadku szkół podstawowych istnieje różnica pomiędzy wynikami z części humanistycznej oraz matematycznej. Analizując powyższe wyniki stwierdzono, iż istnieje potrzeba wsparcia wszystkich placówek na terenie Miasta i Gminy poprzez m.in. organizację zajęć wyrównawczych, rozwojowych, wyjazdów edukacyjnych.

Tabela 29: Wyniki ze sprawdzianu w szkołach podstawowych na terenie Miasta i Gminy Wąchock

L.p.	Szkoła	Część 1		język polski	matematyka	język angielski	
		Liczba zadających	wynik%	wynik%	wynik%	liczba zdających	wynik w%
1.	Szkoła Podstawowa im. Bohaterów Powstania Styczniowego	29	58,4	68,6	48,3	29	72,7
2.	Szkoła Podstawowa im. Ludowego Wojska Polskiego w Parszowie	20	63,8	66,3	61,3	20	60,1
3.	Szkoła Podstawowa im. Świętokrzyskich Partyzantów Armii Krajowej	15	61,3	68,7	54,0	15	62,3

Źródło: Okręgowa Komisja Egzaminacyjna w Łodzi maj 2017r.

Tabela 30: Wyniki z egzaminów gimnazjalnych – Gmina i Miasto Wąchock- rok 2017

Szkoła	Egzamin	Najniższe	Bardzo niskie	Niskie	Niżej średnie	Średnie	Wyżej średnie	Wysokie	Bardzo wysokie	Najwyższe
		1	2	3	4	5	6	7	8	9
Rozkład krajowy wyników										
		4%	7%	12%	17%	20%	17%	12%	7%	4%
Liczba uczniów w szkole według wyników										
		Niskie			Średnie			Wysokie		
Gimnazjum Publiczne w Wąchocku	Język polski	1	2	6	7	12	9	8	4	0
	Historia i WOS	0	5	6	7	9	10	10	2	0
	Matematyka	2	1	10	5	9	11	8	2	1
	Przedmioty przyrodnicze	0	1	6	3	14	9	10	5	1
	Język angielski PP	0	4	2	13	8	13	4	5	
	Język angielski PR	0	7	4	10	12	10	3	1	2
	Język niemiecki PP	1	2	6	7	12	9	8	4	0

Źródło: Okręgowa Komisja Egzaminacyjna w Łodzi maj 2017r.

<sup>1</sup> <http://www.echodnia.eu/swietokrzyskie/wiadomosci/starachowice/a/egzamin-gimnazjalny-2017-wyniki-w-powiecie-starachowickim-wachock-najlepszy,12189507/>

Szkoła	Egzamin	W szkole		Gminie	Powiecie	Województwie	Kraju
		Liczba zdających	Wyniki egzaminów w % punktów				
Gimnazjum Publiczne im. mjr. Jana Piwnika "Ponurego" w Wąchocku	Język polski	49	72	72	67	69	69
	Historia i WOS	49	59	59	55	58	59
	Matematyka	49	48	48	43	45	47
	Przedmioty przyrodnicze	49	57	57	50	52	52
	Język angielski PP	49	69	69	65	66	67
	Język angielski PR	49	45	45	47	46	49
	Język rosyjski PP	49	72	72	67	69	69

Źródło: Okręgowa Komisja Egzaminacyjna w Łodzi maj 2017r.

#### Potrzeby w zakresie infrastruktury zdrowotnej

Usługi zdrowotne świadczone są w budynkach zlokalizowanych w **Ośrodek Zdrowia w Wąchocku**, **Ośrodek Zdrowia w Parszowie**. Budynki, w których mieszczą się ośrodki zdrowia należy poddać termomodernizacji oraz doposażyć w nowoczesny sprzęt medyczny, który podniesie jakość świadczonych usług. Potrzeba jest zakupu m.in. spirometru, aparatu EKG, aparatu elektronicznego do pomiaru rr, różnych wag dla noworodków, niemowląt, inhalatorów nebulizatorów, chłodziarek do przechowywania szczepionek, leżanek lekarskich, torb zabiegowych dla pielęgniarek środowiskowych, lamp bakteriobójcze, ssaków elektrycznych, stojaków do kroplówek. Budynek Ośrodka w Wąchocku wymaga także modernizacji (adaptacji pomieszczeń), rozbudowy.

Tabela 31: Liczba osób zapisanych do Ośrodków Zdrowia

Liczba osób zapisanych do lekarza POZ				
Grupy wiekowe	Ośrodek Zdrowia w Wąchocku		Ośrodek Zdrowia w Parszowie	
	mężczyźni	kobiety	mężczyźni	kobiety
do 6 roku życia	52	46	20	12
7 - 15 lat	117	117	34	48
16 - 19 lat	84	78	30	28
20 - 65 lat	1266	1125	350	354
Powyżej 65	311	532	88	166
<b>Razem</b>	<b>1830</b>	<b>1898</b>	<b>522</b>	<b>608</b>

Źródło: Urząd Miasta i Gminy w Wąchocku, lipiec 2017r.

Poniższa tabela przedstawia dane dotyczące zatrudnienia w Ośrodku Zdrowia w Wąchocku oraz Ośrodku Zdrowia w Parszowie.

Tabela 32 Zatrudnienie/wykaz specjalistów w Ośrodku Zdrowia w Wąchocku i Parszowie

<b>OŚRODEK ZDROWIA W WĄCHOCKU</b>				
<b>L.p.</b>	<b>Poradnia</b>	<b>Funkcja</b>	<b>Liczba etatów lub godz.</b>	<b>Specjalizacje/kursy</b>
1	Lekarza POZ	lekarz	1 etat	specjalista chorób wewnętrznych
		lekarz *	0,4 etatu	specjalista chorób wewnętrznych, medycyny rodzinnej i medycyny pracy
		lekarz	6 h/tydz	choroby wewnętrzne 1 st.; medycyna ogólna 2 st.; medycyna rodzinna - specjalista
		lekarz	4 h/tydz.	choroby wewnętrzne 1 st.
2	Dla dzieci	lekarz	12 h/tydz.	pediatria 1 st.
		lekarz	3 h/tydz.	pediatria 1 st.; medycyna ogólna i rodzinna - specjalista
3	Stomatologiczna	lekarz stom.	1/2 etatu	Lekarz stomatolog
		lekarz stom.	15 h/tydz	Lekarz stomatolog
		Asystentka stomat.	1/4 etatu	-----
4	Ginekologiczno - położnicza	lekarz	1/2 etatu	położnictwo i ginekologia 2 st.
5	Gabinet pielęgniarki środ. rodz.	pielęgniarka	1 etat	licencjat; kurs pielęgniarstwa środowiskowo - rodzinnego; kurs szczepień ochronnych
		pielęgniarka	1/2 etatu	kurs pielęgniarstwa środowiskowo - rodzinnego; specjalizacja z zakresu organizacji i zarządzania
6	Gabinet higieny szkolnej	pielęgniarka	1 etat	kurs pielęgniarstwa środowiska nauczania i wychowania; kurs szczepień ochronnych
7	Gabinet zabiegowy	pielęgniarka	1 etat	szkolenie specjalizacyjne w dziedzinie pielęgniarstwa ratunkowego
8	Gabinet EKG	pielęgniarka	1 etat	kurs pielęgniarstwa środowiskowo - rodzinnego; kurs pielęgniarstwa przewlekłe chorych i niepełnosprawnych; kurs szczepień ochronnych
9	Punkt Szczepień	pielęgniarka	1 etat	licencjat;
				kurs szczepień ochronnych; kurs pielęgniarstwa opieki paliatywnej; kurs pielęgniarstwa środowiskowo - rodzinnego

## OŚRODEK ZDROWIA W PARSZOWIE

L.p.	Poradnia	Funkcja	Liczba etatów lub godz.	Specjalizacje/kursy
1	Ogólna	lekarz*	1/4 etatu	specjalista chorób wewnętrznych, medycyny rodzinnej i medycyny pracy
2	Stomatologiczna	lekarz stom.	15 h/tydz	Lekarz stomatolog
3	Gabinet pielęgniarki środ. rodz.	pielęgniarka**	1/2 etatu	licencjat;
				kurs pielęgniarstwa środowiskowo - rodzinnego
4	Gabinet zabiegowy	pielęgniarka**	1/2 etatu	licencjat;
				kurs pielęgniarstwa środowiskowo - rodzinnego
5	Punkt Szczepień	pielęgniarka	1 etat	licencjat;
				specjalizacja z medycyny szkolnej
				kurs szczepień ochronnych

Źródło: Dane z Urzędu Gminy Wąchock

### Potrzeby w zakresie infrastruktury społecznej (świetlice wiejskie, remizy strażackie)

Miejsko-Gminny Ośrodek Kultury w Wąchocku jest głównym organizatorem życia kulturalnego miasta i gminy Wąchock.



*Zdjęcie nr 3 Miejsko-Gminny Ośrodek Kultury w Wąchocku*

Placówka czynna jest codziennie od poniedziałku do piątku w godz. 12.00-20.00, w pozostałym czasie w zależności od potrzeb.

W skład Miejsko-Gminnego Ośrodka Kultury w Wąchocku wchodzi świetlice wiejskie w sołectwach: Marcinków, Wielka Wieś, Rataje, Parszów.

W budynku Domu Kultury mają swoją siedzibę lub organizują cykliczne spotkania następujące organizacje i stowarzyszenia: Miejsko-Gminna Biblioteka Publiczna, Koło Gospodyń Wąchocka, Towarzystwo Przyjaciół Wąchocka, Stowarzyszenie Sołtysów Ziemi Kieleckiej, Wąchockie Towarzystwo Wędkarskie "KAMIENNA", OSP Wąchock, Gminne Koło Pszczelarzy, Związek Represjonowanych Politycznie Żołnierzy Górników, Komitet Serwitutowy, Światowy Związek Żołnierzy Armii Krajowej.

Miejsko-Gminny Ośrodek Kultury jest organizatorem lub współorganizatorem wielu imprez kulturalnych, a wśród nich: Piknik Archeologiczny RYDNO, Turnieje Sołtysów, Dni Wąchocka, okolicznościowe uroczystości z okazji Dnia Kobiet, Dnia Babci i Dziadka, Dnia Nauczyciela, Walentynki, uroczystości z okazji rocznic i świąt państwowych.

Na terenie gminy znajdują się wiele organizacji pozarządowych(stowarzyszenia, OSP, koła gospodyń) najwięcej mieści się w Wąchocku (10 organizacji), najmniej w sołectwie Węglów(1 organizację).

Tabela 33 Organizacja pozarządowe zarejestrowane na terenie Gminy

RAZEM		10	3	4	2	1	3
Organizacja pozarządowe zarejestrowane na terenie Gminy		Wąchock	Marcinków	Parszów	Rataje	Węglów	Wielka Wieś
<b>Stowarzyszenia ludowe i organizacje</b>							
1.	Gminne Stowarzyszenie Niepełnosprawnych przy Klasztorze Cystersów w Wąchocku	1					
2.	Towarzystwo Przyjaciół Wąchocka	1					
3.	Fundacja Obiekt Zabytkowy Opactwo Cystersów w Wąchocku	1					
4.	Stowarzyszenie „Wielka Nasza Wieś”						1
5.	Stowarzyszenie Wąchockie Towarzystwo Wędkarskie „Kamienna”	1					
6.	Stowarzyszenie „Koło Gospodyń Wiejskich Marcinkowianie”		1				
7.	Katolickie Stowarzyszenie Polskich Nauczycieli przy Opactwie Cystersów w Wąchocku	1					
8.	Stowarzyszenie Na Rzecz Rozwoju Parszowa			1			
9.	Uczniowski Klub Sportowy „METEOR”	1					
10.	Klub Sportowy „Campeones Wąchock”	1					
11.	Stowarzyszenie Przyjazna Wieś Rataje				1		
12.	Uczniowski Klub Sportowy „Orły Parszów”			1			
13.	Stowarzyszenie Sołtysów Ziemi Kieleckiej	1					
<b>Ochotnicza Straż Pożarna</b>							
14.	Ochotnicza Straż Pożarna w Marcinkowie		1				
15.	Ochotnicza Straż Pożarna w Parszowie			1			
16.	Ochotnicza Straż Pożarna w Wielkiej Wsi						1
17.	Ochotnicza Straż Pożarna w Wąchocku	1					



<b>Koła Gospodyń Wiejskich</b>							
18.	Koło Gospodyń Wiejskich w Wielkiej Wsi						1
19.	Koło Gospodyń Wiejskich w Wąchocku	1					
20.	Koło Gospodyń Wiejskich w Ratajach				1		
21.	Koło Gospodyń Wiejskich w Parszowie			1			
22.	Koło Gospodyń Wiejskich w Węglowie					1	
23.	Stowarzyszenie „Koło Gospodyń Wiejskich Marcinkowianie”		1				

Źródło: Dane z Urzędu Gminy Wąchock

Ważnym aspektem jest również pokazanie ile osób uczęszcza/działa w zakresie konkretnej organizacji. Jak pokazują poniższa tabela łączna ilość osób działających z organizacjach wynosi 1431 osób.

Tabela 34 Liczba osób w organizacji

<b>Działalność kulturalna na terenie Gminy</b>		
<b>L.p.</b>	<b>Nazwa koła zainteresowań</b>	<b>Liczba osób uczęszczających</b>
<b>Stowarzyszenia ludowe i organizacje</b>		
1.	Gminne Stowarzyszenie Niepełnosprawnych przy Klasztorze Cystersów w Wąchocku	35
2.	Towarzystwo Przyjaciół Wąchocka	35
3.	Fundacja Obiekt Zabytkowy Opactwo Cystersów w Wąchocku	10
4.	Stowarzyszenie „Wielka Nasza Wieś”	29
5.	Stowarzyszenie Wąchockie Towarzystwo Wędkarskie „Kamienna”	43
6.	Stowarzyszenie „Koło Gospodyń Wiejskich Marcinkowianie”	20
7.	Katolickie Stowarzyszenie Polskich Nauczycieli przy Opactwie Cystersów w Wąchocku	11
8.	Stowarzyszenie Na Rzecz Rozwoju Parszowa	9
9.	Uczniowski Klub Sportowy „METEOR”	9
10.	Klub Sportowy „Campeones Wąchock”	7
11.	Stowarzyszenie Przyjazna Wieś Rataje	20
12.	Uczniowski Klub Sportowy „Orły Parszów”	15
13.	Stowarzyszenie Sołtysów Ziemi Kieleckiej	1000
<b>Ochotnicza Straż Pożarna</b>		
14.	Ochotnicza Straż Pożarna w Marcinkowie	25
15.	Ochotnicza Straż Pożarna w Parszowie	41
16.	Ochotnicza Straż Pożarna w Wielkiej Wsi	33
17.	Ochotnicza Straż Pożarna w Wąchocku	26
<b>Koła Gospodyń Wiejskich</b>		
18.	Koło Gospodyń Wiejskich w Wielkiej Wsi	12
19.	Koło Gospodyń Wiejskich w Wąchocku	11

20.	Koło Gospodyń Wiejskich w Ratajach	7
21.	Koło Gospodyń Wiejskich w Parszowie	20
22.	Koło Gospodyń Wiejskich w Węglowie	10
23.	Stowarzyszenie „Koło Gospodyń Wiejskich Marcinkowianie”	10
		<b>1431</b>

Źródło: Dane z Urzędu Gminy Wąchock

Na terenie Gminy Wąchock znajdują się obiekty turystyczne oraz gastronomiczne. Najwięcej obiektów znajduje się w Wąchocku dwa gospodarstwa agroturystyczne, 1 obiekt noclegowy oraz 4 punkty gastronomiczne.

Tabela 35 Obiekty agroturystyczne oraz gastronomiczne

L.p.	Sołectwo	GOSPODARSTWA AGROTURYSTYCZNE	PUNKTY GASTRONOMICZNE [RESTAURACJA, BARY, PIZZERIE, ITP.]	OBIEKTY NOCLEGOWE INNE NIŻ GOSPODARSTWA AGROTURYSTYCZNE	Liczba obiektów w poszczególnych miejscowościach
1.	Wąchock	2	4	1	7
2.	Marcinków			2	2
3.	Parszów				0
4.	Rataje				0
5.	Węglów	1			1
6.	Wielka Wieś	1		2	3

Źródło: Dane z Urzędu Gminy Wąchock

Poniżej przedstawione są gospodarstwa agroturystyczne, **restauracje/bary/pizzerie**, Obiekty noclegowe inne np. schroniska, pensjonaty działające na terenie gminy Wąchock.

Tabela 36 Wykaz gospodarstw agroturystycznych działających na terenie Gminy

Wykaz gospodarstw agroturystycznych działających na terenie Gminy	
Gospodarstwa Agroturystyczne	
L.p.	Nazwa i adres
1.	Gospodarstwo Agroturystyczne „Sabatówka” - Wielka Wieś 1, 27-215 Wąchock
2.	„U Anieli” - Anna Lorenzen, Wąchock, ul. Nadrzeczna 60, 27-215 Wąchock
3.	„Stajnia Podkówka” - Dariusz Jaros, ul. Ogrodowa 4, 27-215 Wąchock
4.	„Hogata” - Anna Włodarczyk - Węglów 23A, 27-215 Wąchock

Źródło: Dane z Urzędu Gminy Wąchock

Tabela 37 Restauracje/Bary/Pizzerie na terenie gminy Wąchock

<b>Restauracje/Bary/Pizzerie</b>	
<b>L.p.</b>	<b>Nazwa i adres</b>
1.	Bar Restauracyjny „U Maksyma” – 27-215 Wąchock, Plac Mjr Ponurego 14
2.	Bar „Żarcik” – 27-215 Wąchock, ul. Kolejowa (teren rekreacyjny przy rz. Kamiennej dz. nr 4816/17)
3.	Punkt Gastronomiczny – 27-215 Wąchock, ul. Wygoda 6A
4.	Przedsiębiorstwo Wielobranżowe ELLCORAL – punkt gastronomiczny czynny sezonowo – 27-215 Wąchock, ul. Św. Rocha 22.

*Źródło: Dane z Urzędu Gminy Wąchock*

Tabela 38 Obiekty noclegowe inne np. schroniska, pensjonaty

<b>Obiekty noclegowe inne np. schroniska, pensjonaty</b>	
<b>L.p.</b>	<b>Nazwa i adres</b>
1.	„Lebud bis” - Wąchock, ul. Starachowicka 99, 27-215 Wąchock
2.	Dom Rekolekcyjny „Królowa Pokoju” - Marcinków 48A, 27-215 Wąchock
3.	Dom Weselny Lider House - Marcinków 49B, 27-215 Wąchock
4.	Noclegi Halina Dudek - Wielka Wieś 360, 27-215 Wąchock
5.	Agnieszka Grzelka – AGNIESZKA - Wielka Wieś 162A, 27-215 Wąchock

*Źródło: Dane z Urzędu Gminy Wąchock*

### **Pogłębiona diagnoza**

Punktem wyjścia w wyznaczeniu obszaru kryzysowego stała się analiza stanu całej gminy oraz określeniu problemów społecznych występujących na jej terenie. Następnie analizowano terytorialne zróżnicowanie w natężeniu występujących stanów kryzysowych biorąc pod uwagę zarówno gęstość zaludnienia poszczególnych obszarów jak i rozpiętość terytorialną. Następnie analizowano współwystępujące niedobory w otoczeniu gospodarczym, przestrzenno-funkcyjnym, technicznym lub środowiskowym, które mogą wpływać pośrednio lub bezpośrednio na występowanie lub zwiększone natężenie negatywnych zjawisk społecznych. Gdy te dwa rodzaje problemów nakładają się na siebie na określonym terytorium, wtedy mamy przesłanki aby dany obszar zakwalifikować jako obszar kryzysowy i rozpocząć planowanie działań rewitalizujących.

Procesem rewitalizacji zostaną objęte obszary, które charakteryzują się występowaniem największej ilości negatywnych zjawisk społecznych, gospodarczych, środowiskowych, technicznych oraz funkcjonalno-przestrzennych, a jednocześnie mają największy kapitał społeczny oraz potencjał rozwojowy. Jako obszary zdegradowane wyznaczono sołectwa:

- Wąchock,
- Wielka wieś,
- Parszów.

### **WĄCHOCK**

W wyniku diagnozy jako obszary zdegradowane (w każdym przypadku zidentyfikowano zjawiska kryzysowe w sferze społecznej oraz przynajmniej jednej ze sfer: gospodarczej, środowiskowej, przestrzenno-funkcyjnej lub technicznej) przewidziane do objęcia programem rewitalizacji wyznaczono miasto Wąchock.

#### **Zidentyfikowane problemy społeczne:**

- Znaczna liczba rodzin korzysta z pomocy MGOPS w 2013r. – 243 osób, 2014r. – 211 osób, 2015r. –199 osób, 2016-199 ;
- Łącznie w sołectwie z zasiłku korzysta – 26 osób tj. 40,63% ogółu korzystających z zasiłku.
- Największa w gminie liczba osób pobierała w 2015r. zasiłek MGOPS z tytułu bezrobocia (54 41,86% ogółu korzystających).
- 21 osób (w 2015 i 2016) skorzystało ze świadczeń pomocy społecznej w zakresie zasiłku z tytułu bezradności w sprawach opiekuńczo-wychowawczych (tj. 36,02% ogółu korzystających z tego świadczenia).
- 186 przestępstw i wykroczeń popełniono na terenie sołectwa w ciągu ostatnich 3 lat
- 157 osoby na koniec 2016r. było zarejestrowane w Powiatowym Urzędzie Pracy jako osoby bezrobotne.
- Spada liczba mieszkańców do 25 r. ż. na terenie sołectwa
- Wzrasta na terenie sołectwa liczba osób w wieku 61+.
- Istnieje potrzeba doposażenia Ośrodka Zdrowia w niezbędny sprzęt do świadczenia wysokiej jakości usług medycznych i zwiększania ich zakresu.

#### **Potencjały w sferze społecznej:**

Na terenie sołectwa jest zarejestrowanych 10 organizacji pozarządowych:

- Gminne Stowarzyszenie Niepełnosprawnych przy Klasztorze Cystersów w Wąchocku,
- Towarzystwo Przyjaciół Wąchocka
- Fundacja Obiekt Zabytkowy Opactwo Cystersów w Wąchocku
- Stowarzyszenie Wąchockie Towarzystwo Wędkarskie „Kamienna”
- Katolickie Stowarzyszenie Polskich Nauczycieli przy Opactwie Cystersów w Wąchocku

- Uczniowski Klub Sportowy „METEOR”
- Klub Sportowy „Campeones Wąchock”
- Stowarzyszenie Softysów Ziemi Kieleckiej
- Ochotnicza Straż Pożarna w Wąchocku
- Koło Gospodyń Wiejskich w Wąchocku

#### **Zidentyfikowane problemy środowiskowe:**

- W sołectwie pozostało jeszcze do utylizacji 418 620 kg azbestu tj. ponad 44,61% azbestu pozostającego do utylizacji na terenie gminy.

#### **Potencjały w obszarze gospodarczym:**

- liczne firmy zlokalizowane na terenie sołectwa (1 miejsce w gminie).

#### **Zidentyfikowane problemy w sferze technicznej:**

- Istnieje potrzeba modernizacji i doposażenia szkół na terenie sołectwa
- Istnieje potrzeba modernizacji dróg przebiegających przez teren sołectwa oraz budowa na niektórych z nich infrastruktury towarzyszącej np. oświetlenie, chodniki, ciągi rowerowe, itp.
- Dostosowanie budynków użyteczności publicznej do potrzeb osób niepełnosprawnych.
- Konieczna jest modernizacja i termomodernizacja budynków użyteczności publicznej, szczególnie : Urzędu Miasta i Gminy w Wąchocku oraz Zespołu Placówek Oświatowych w Wąchocku.
- Poprawa funkcjonalności rynku
- Szkoła Podstawowa w Wąchocku: doposażenie pracowni matematycznych, przyrodniczych oraz zakup pomocy, sprzętu, wyposażenia do pracowni komputerowych
- Remont sali gimnastycznej w ZPO w Wąchocku.
- Modernizacja i termomodernizacja Centrum Kultury
- *Ośrodek Zdrowia:*
  - wyposażenie w sprzęt medyczny niezbędny z punktu widzenia udzielania świadczeń zdrowotnych,
  - przeprowadzenie przebudowy, nadbudowy oraz rozbudowy niezbędnych z punktu widzenia udzielania świadczeń zdrowotnych, w tym w zakresie dostosowania infrastruktury do potrzeb osób starszych i niepełnosprawnych,
  - zakup sprzętu komputerowego oraz oprogramowania umożliwiającego wdrożenie, prowadzenie i wymianę elektronicznej dokumentacji medycznej.

### **PARSZÓW**

W wyniku diagnozy jako obszary zdegradowane (w każdym przypadku zidentyfikowano zjawiska kryzysowe w sferze społecznej oraz przynajmniej jednej ze sfer: gospodarczej, środowiskowej, przestrzenno-funkcjonalnej lub technicznej) przewidziane do objęcia programem rewitalizacji wyznaczono sołectwo Parszów.

#### **Zidentyfikowane problemy społeczne:**

- Znaczna liczba rodzin korzysta z zasiłków w roku 2016- 89 osób, (30 rodzin) tj. 17,25% ogółu korzystających (w stosunku do roku 2013 nastąpił spadek osób pobierających zasiłki o 37 osób (10 rodziny), natomiast w stosunku do roku 2014- spadek o 14 osób, a względem roku 2015 spadek o 16 osób). Między rokiem 2014 a 2015 zaobserwowano wzrost liczby osób korzystających z zasiłków o 2 osoby)

- Największa w gminie liczba osób pobierała w 2016r. zasiłek MGOPS z tytułu bezrobocia (22 18,49% ogółu korzystających).
- 9 osób (w 2015 i 2016) skorzystało ze świadczeń pomocy społecznej w zakresie zasiłku z tytułu bezradności w sprawach opiekuńczo-wychowawczych (tj. 16,54% ogółu korzystających z tego świadczenia).
- 37 przestępstw i wykroczeń popełniono na terenie sołectwa w ciągu ostatnich 3 lat
- 87 osoby na koniec 2016r. było zarejestrowane w Powiatowym Urzędzie Pracy jako osoby bezrobotne.
- Spada liczba mieszkańców do 25 r. ż. na terenie sołectwa
- Wzrasta na terenie sołectwa liczba osób w wieku 61+.
- Istnieje potrzeba doposażenia Ośrodka Zdrowia w niezbędny sprzęt do świadczenia wysokiej jakości usług medycznych i zwiększania ich zakresu.
- Wyniki z egzaminu gimnazjalnego są niższe od wyników gminnych, wojewódzkich i krajowych z przedmiotów takich jak: historia i wiedza i społeczeństwie, przedmioty przyrodnicze, matematyka, j. angielski poziom rozszerzony, j. niemiecki poziom podstawowy.

#### **Potencjały w sferze społecznej:**

Na terenie sołectwa jest zarejestrowanych 4 organizacji pozarządowych:

- Stowarzyszenie Na Rzecz Rozwoju Parszowa
- Uczniowski Klub Sportowy „Orły Parszów”
- Ochotnicza Straż Pożarna w Parszowie
- Koło Gospodyń Wiejskich w Parszowie

#### **Zidentyfikowane problemy środowiskowe:**

- W sołectwie pozostało jeszcze do utylizacji 126 748 kg azbestu tj. ponad 13,51% azbestu pozostającego do utylizacji na terenie gminy.

#### **Zidentyfikowane problemy w sferze technicznej:**

- Istnieje potrzeba modernizacji dróg przebiegających przez teren sołectwa oraz budowa na niektórych z nich infrastruktury towarzyszącej np. oświetlenie, chodniki, ciągi rowerowe, itp.
- Dostosowanie budynków użyteczności publicznej do potrzeb osób niepełnosprawnych.
- Szkoła Podstawowa w Parszowie: modernizacja boiska przy Szkole Podstawowej w Parszowie wraz z doposażeniem pracowni matematycznych, przyrodniczych oraz zakup pomocy, sprzętu, wyposażenia do pracowni komputerowych
- *Ośrodek Zdrowia:*
  - wyposażenie w sprzęt medyczny niezbędny z punktu widzenia udzielania świadczeń zdrowotnych,
  - przeprowadzenie przebudowy, nadbudowy oraz rozbudowy niezbędnych z punktu widzenia udzielania świadczeń zdrowotnych, w tym w zakresie dostosowania infrastruktury do potrzeb osób starszych i niepełnosprawnych,
  - zakup sprzętu komputerowego oraz oprogramowania umożliwiającego wdrożenie, prowadzenie i wymianę elektronicznej dokumentacji medycznej.

## **WIELKA WIEŚ**

W wyniku diagnozy jako obszary zdegradowane (w każdym przypadku zidentyfikowano zjawiska kryzysowe w sferze społecznej oraz przynajmniej jednej ze sfer: gospodarczej, środowiskowej, przestrzenno-funkcjonalnej lub technicznej) przewidziane do objęcia programem rewitalizacji wyznaczono sołectwo Wielka Wieś.

### **Zidentyfikowane problemy społeczne:**

- Znaczna liczba rodzin korzysta z zasiłków w roku 2016- Wielka Wieś – 78 osób (28 rodzin) tj. 15,12% ogółu korzystających (w stosunku do roku 2013 nastąpił wzrost osób pobierających zasiłek o 9 osób (3 rodziny), a względem roku 2014 i 2015- spadek o 9 osób).
- Największa w gminie liczba osób pobierała w 2016r. zasiłek MGOPS z tytułu bezrobocia (18 18,49% ogółu korzystających).
- 7 osób (w 2015 i 2016) skorzystało ze świadczeń pomocy społecznej w zakresie zasiłku z tytułu bezradności w sprawach opiekuńczo-wychowawczych (tj. 11,64% ogółu korzystających z tego świadczenia).
- 37 przestępstw i wykroczeń popełniono na terenie sołectwa w ciągu ostatnich 3 lat
- 63 osoby na koniec 2016r. było zarejestrowane w Powiatowym Urzędzie Pracy jako osoby bezrobotne.
- Spada liczba mieszkańców do 25 r. ż. na terenie sołectwa
- Wzrasta na terenie sołectwa liczba osób w wieku 61+.
- Wyniki z egzaminu gimnazjalnego są niższe od wyników gminnych, wojewódzkich i krajowych z przedmiotów takich jak: historia i wiedza i społeczeństwie, przedmioty przyrodnicze, matematyka, j. angielski poziom rozszerzony, j. niemiecki poziom podstawowy.

### **Potencjały w sferze społecznej:**

Na terenie sołectwa jest zarejestrowanych 3 organizacji pozarządowych:

- Stowarzyszenie „Wielka Nasza Wieś”
- Ochotnicza Straż Pożarna w Wielkiej Wsi
- Koło Gospodyń Wiejskich w Wielkiej Wsi

### **Zidentyfikowane problemy środowiskowe:**

- W sołectwie pozostało jeszcze do utylizacji 143 615 kg azbestu tj. ponad 15,30% azbestu pozostającego do utylizacji na terenie gminy.

### **Zidentyfikowane problemy w sferze technicznej:**

- Istnieje potrzeba modernizacji dróg przebiegających przez teren sołectwa oraz budowa na niektórych z nich infrastruktury towarzyszącej np. oświetlenie, chodniki, ciągi rowerowe, itp.
- Dostosowanie budynków użyteczności publicznej do potrzeb osób niepełnosprawnych.
- Szkoła Podstawowa w Wielkiej Wsi:
  - Modernizacji istniejącej infrastruktury sportowej przyszkolnej służącej wzmocnieniu sprawności fizycznej uczniów:
    - modernizacja boiska przy Szkole Podstawowej w Wielkiej Wsi,.
  - Doposażeniu pracowni matematycznych, przyrodniczych
    - zakup pomocy, sprzętu, wyposażenia do czterech pracowni matematycznych,
    - zakup pomocy, sprzętu, wyposażenia do siedmiu pracowni przyrodniczych (pracownia chemiczna, fizyczna, geograficzna, biologiczna (4),
  - Zakup pomocy, sprzętu, wyposażenia do pracowni komputerowych.