

BIURO RZECZOZNAWSTWA SAMOCHODOWEGO

mgr inż. Jacenty Cichoń
Starachowice

Opinia techniczna nr 066/2017

Zadanie opinii:

Określenie wartości rynkowej pojazdu.

Opinia Nr: 066/2017

z dnia: 2017/06/29

Rzeczoznawca: JACENTY CICHONÓ

Zleceniodawca: URZĄD MIASTA I GMINY WĄCHOCK

Adres: ul. Wielkowiejska 1, 27-215 Wąchock

Właściciel: URZĄD MIASTA I GMINY WĄCHOCK

Adres: ul. Wielkowiejska 1, 27-215 Wąchock

Zadanie: OKREŚLENIE WARTOŚCI RYNKOWEJ POJAZDU

DANE IDENTYFIKACYJNE POJAZDU

Dane: [D] VI-2017

Marka: MERCEDES-BENZ

Model pojazdu: 112 Vito Diesel 2.7t

Wersja: CDI F

Nr rejestracyjny: TST15LK

Rok prod.: 1999

Rodzaj pojazdu: Samochód ciężarowy do 3.5t

VIN: VSA63819413201019

Nr INFO-EKSPERT	022-01322
Data pierwszej rejestracji	1999/07/23, (w Polsce: 2006/06/01)
Data ważności badania technicznego	2017/04/25
Data oględzin	2017/06/23
Wskazanie drogomierza	427047 km
Okres eksploatacji pojazdu (1999/07/23-2017/06/29)	215 mies.
Kolor powłoki lak., (rodzaj lakieru)	Biały 2-warstwowy typu uni
Dop. masa całk. / Ładowność	2700 kg / 1010 kg
Rodzaj nadwozia	kombi (uniwersalne) 4 drzwiowe 6+2 osobowe
Liczba osi / Rodzaj napędu / Skrzynia biegów	2 / przedni (4x2) / manualna
Rozstaw osi	3000 mm
Rodzaj silnika	z zapłonem samoczynnym
Pojemność / Moc silnika	2151 ccm / 90 kW (122 KM)
Doładowanie	Turbosp. z chłodn. powietrza
Liczba cylindrów / Układ cylindrów	4 / rzędowy
Długość / Szerokość / Wysokość	4660 mm / 1880 mm / 1889 mm

WYPOSAŻENIE STANDARDOWE (1999 - 2001)

L.p.	Nazwa elementu wyposażenia	L.p.	Nazwa elementu wyposażenia
1	ABS/ASR	16	Podgrzewacz paliwa
2	Akumulator 88 Ah	17	Poduszki powietrzne kierowcy i pasażera
3	Alternator 115 A	18	Przygotowanie do montażu radia + 2 głośniki + antena
4	Autoalarm	19	Relingi dachowe
5	Fotel kierowcy regulowany	20	Stabilizator osi przedniej
6	Fotel kierowcy z regulacją odcinka lędźwiowego komfortowy	21	Szyby przyciemniane
7	Fotel pasażera z podparciem odcinka lędźwiowego	22	Szyby tylne uchylne
8	Immobilizer	23	Światła p/mgielne przednie
9	Korektor siły hamowania	24	Światła z regulacją kąta pochylenia
10	Lusterka zewnętrzne podgrzewane i regul. elektr.	25	Światło dodatkowe STOP
11	Ławka 3 osob. oparcie i siedzenie składane	26	Układ hamulcowy dwuobwodowy
12	Obieg powietrza zamknięty + filtr p/pyłkowy	27	Wskaźnik temperatury zewnętrznej

L.p.	Nazwa elementu wyposażenia	L.p.	Nazwa elementu wyposażenia
13	Obrotomierz elektroniczny	28	Zabezpieczenie drzwi przed otwarciem od wewnątrz
14	Opony 195/70 R15	29	Zagłówki na wszystkich miejscach
15	Pasy bezpieczeństwa bezwładnościowe	30	Zamek centralny zdalnie sterowany

WYPOSAŻENIE DODATKOWE

L.p.	Nazwa elementu wyposażenia	Wartość [PLN]
1	+ III rząd siedzeń	64
2	+ Klimatyzacja	611
3	+ Radioodtworacz	33

OPIS ZAMONTOWANEGO W POJEŹDZIE OGUMIENIA

Koło	Marka, typ	Bieżnik [mm]	Zużycie [%]
Przednie lewe:	UNIROYAL 195/70 R15C 104/102R SNOW MAX TL		30
Przednie prawe:	UNIROYAL 195/70 R15C 104/102R SNOW MAX TL		30
Tylne lewe:	UNIROYAL 195/70 R15C 104/102R SNOW MAX TL		30
Tylne prawe:	UNIROYAL 195/70 R15C 104/102R SNOW MAX TL		30

STAN TECHNICZNY POJAZDU

Nadwozie samochodu posiada rozległe uszkodzenia korozyjne na wszystkich elementach. Widoczna jest perforacja korozyjna w dolnej części drzwi przednich - prawych i lewych, dolnej części drzwi bocznych odsuwanych, drzwi tyłu nadwozia, progów. Podczas oględzin stwierdziłem korozję belek wzmacniających płyty podłogowej. Dokładne ustalenie stanu konstrukcji nośnej nadwozia wymaga oględzin samochodu w warunkach warsztatowych.

Istnieje duże prawdopodobieństwo, że osłabienie konstrukcji nośnej nadwozia, spowodowane korozją uniemożliwia bezpieczną eksploatację samochodu. Aktualnie samochód nie posiada dopuszczenia do ruchu. Koszt wykonania naprawy nadwozia doprowadzającej go do stanu umożliwiającego dopuszczenie samochodu do ruchu przekroczyłby wartość rynkową samochodu bez uszkodzeń korozyjnych nadwozia. Szacunkowy koszt naprawy uszkodzeń korozyjnych nadwozia określony został w kalkulacji wykonanej w systemie EurotaxGlass's, której wydruk stanowi załącznik do niniejszej opinii. Ponadto stwierdzono wytarcie i rozerwanie obić tapicerskich foteli przednich.

KOREKTY

WARTOŚĆ BAZOWA (POJAZDU BAZOWEGO) BRUTTO (217 mies.) **8 733 PLN**

KOREKTA ZA WYPOSAŻENIE DODATKOWE **708 PLN**

Wyposażenie pojazdu powoduje powiększenie wartości pojazdu, gdy jest wyposażeniem ponadstandardowym oraz jest sprawne, czyli zdolne do spełnienia swojej funkcji. Wielkość korekty wartości bazowej, związanej z wyposażeniem dodatkowym pojazdu została określona na podstawie udziału tego wyposażenia w wartości standardowo wyposażonego nowego pojazdu z uwzględnieniem amortyzacji pojazdu i zwiększonej amortyzacji jego wyposażenia.

KOREKTA ZA PIERWSZĄ REJESTRACJĘ **84 PLN**

Korekta uwzględnia wpływ daty pierwszej rejestracji pojazdu (pierwszego dopuszczenia do ruchu po zakupieniu pojazdu nowego) na jego wartość. Przyjmuje się, że pojazd bazowy został zarejestrowany po raz pierwszy 1999/05/15. Pojazd wyceniany został zarejestrowany 2 miesiące później, zatem jego okres eksploatacji jest krótszy od okresu eksploatacji pojazdu bazowego i stąd wynika dodatnia korekta wartości.

KOREKTA ZA PRZEBIEG **- 944 PLN**

Korekta uwzględnia wpływ przebiegu pojazdu na jego wartość. Wartość bazowa (skorygowana o wpływ pierwszej rejestracji) została określona dla przebiegu normatywnego 372 000 km. Zweryfikowany przebieg wycenianego pojazdu jest większy od normatywnego o 55 047 km. Powoduje to zastosowanie korekty wartości w wysokości -9.91%.

KOREKTA ZA OGUMIENIE **281 PLN**

Korekta uwzględnia wpływ stanu ogumienia na wartość pojazdu. Punktem odniesienia jest ogumienie o zużyciu 50%.

KOREKTY RÓŻNE

- 858 PLN

W tym:	[%]	Wartość [PLN]
Stan utrzymania i dbałość o pojazd	-5.0	- 429
<i>Stan utrzymania i dbałość o pojazd mogą mieć wpływ na wartość rynkową pojazdu w przypadku, gdy stan wycenianego pojazdu istotnie odbiega od dobrego, odpowiedniego dla danego okresu eksploatacji i przebiegu. Stwierdzony ponadprzeciętnie dobry stan świadczący o wyjątkowej dbałości o pojazd może stanowić podstawę korekty dodatniej wartości, stan gorszy od typowego dobrego - podstawę do korekty ujemnej.</i>		
Aktualność badań technicznych	-5.0	- 429
<i>Podstawą do zastosowania korekty jest wada prawna w postaci zakazu użytkowania pojazdu na dzień 2017-06-29 00:00:00, koszt wykonania wymaganego badania technicznego jak też, szczególnie w przypadku pojazdów wieloletnich i trwale wyłączonych z eksploatacji, ewentualna konieczność przeprowadzenia usprawniającej pojazd naprawy. Wartość korekty została oszacowana automatycznie, na podstawie okresu eksploatacji pojazdu: 215 mies.</i>		

Wartość rynkowa brutto wyżej zidentyfikowanego pojazdu, bez uszkodzeń korozyjnych nadwozia, określona na dzień wykonania opinii wynosiłaby:

8000 PLN

(słownie: osiem tysięcy złotych)

w tym VAT (23.0%) 1495.93 PLN

Wartość brutto pojazdu w stanie uszkodzonym ustalona na dzień wykonania opinii wynosi:

950 PLN

(słownie: dziewięćset pięćdziesiąt złotych)

w tym VAT (23.0%) 177.64 PLN

Wartości określono na podstawie:

- notowań wartości rynkowych ustalonych przez wykonawcę opinii,
- korekt mających wpływ na wartość pojazdu,
- analizy zbywalności pojazdu uszkodzonego

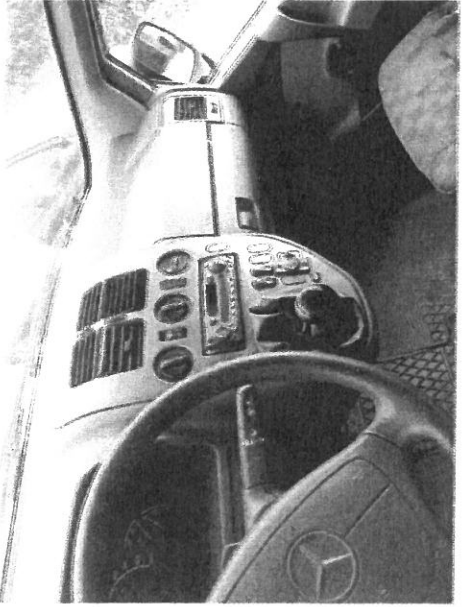
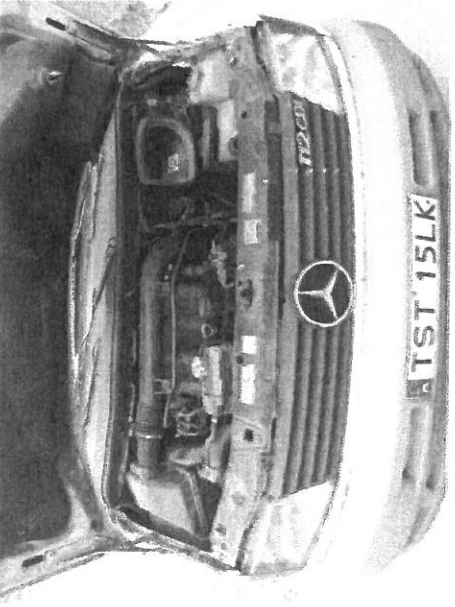
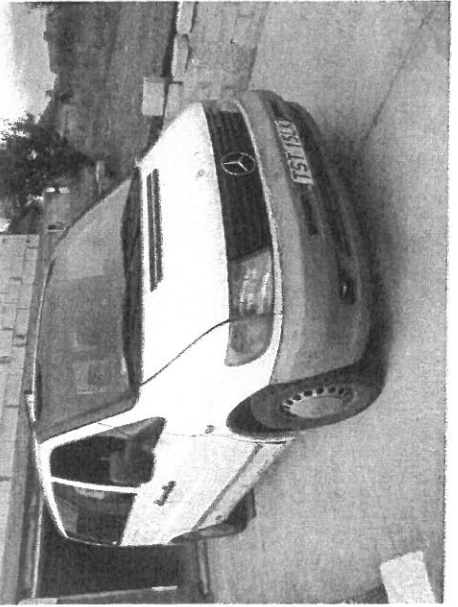
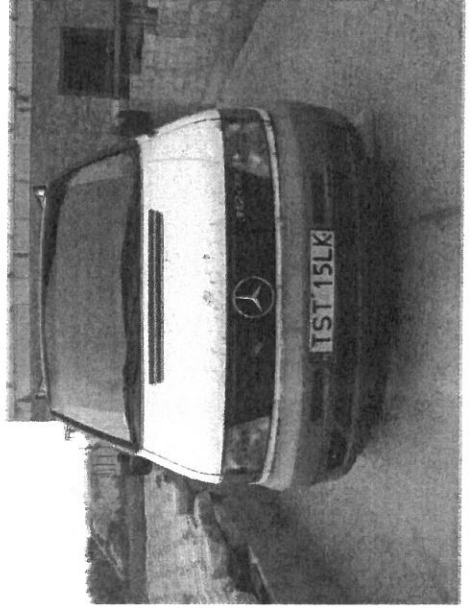
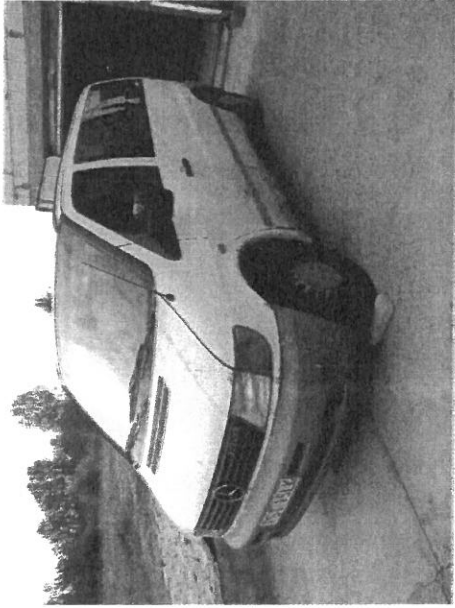
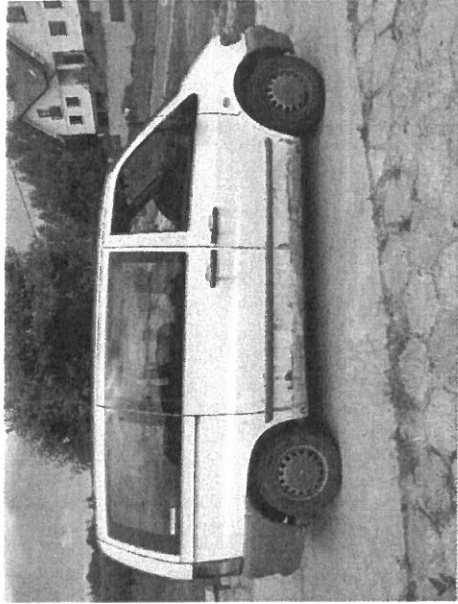
Integralną część opinii stanowi wydruk kalkulacji kosztów naprawy nadwozia oraz zdjęcia samochodu wykonane podczas oględzin.

Wycenę sporządził:
JACENTY CICHON

pieczęć

RS 818 | PRZECZYNAWCA SAMOCHODOWY |
mgr inż. Jacenty Cichoń | CCR PZM 088

Dnia 29.07.2017 r.



szczęśliwa w samochodowy
mgr inż. Józef Cichy
W 088